

**INFORME  
DE DESARROLLO  
SOSTENIBLE**



**2023**

*El fruto de nuestro compromiso*



COMPAGNIE  
FRUITIERE



# ÍNDICE

p. 5  
*Editorial*

p. 6  
*La Compagnie  
Fruitière,  
en resumen*

p. 8  
*Los retos  
del sector*

p. 10  
*La RSE en  
la Compagnie  
Fruitière*

p. 12  
*Gobernanza y  
organización  
de la RSE*

p. 14  
*Nuestra cadena  
de valor*

p. 16  
*Retrospectiva  
2023*

p. 18  
*El fruto  
de mujeres  
y hombres*

p. 26  
*El fruto  
de la tierra*

p. 38  
*El fruto de  
las comunidades*

p. 44  
*Anexos*



**EL FRUTO DE NUESTRO COMPROMISO** CONTRIBUYE  
A LA CONSECUCCIÓN DE LOS OBJETIVOS DE DESARROLLO SOSTENIBLE  
DE LAS NACIONES UNIDAS

# OBJETIVOS DE DESARROLLO SOSTENIBLE



# Editorial

## En 2023, ¿cuáles son los retos principales de la Compagnie Fruitière? ¿Cuál es la respuesta de la empresa?

- **Cambio climático**

La resiliencia de nuestros sistemas de producción al cambio climático y la alteración de los sistemas biológicos también es una realidad.

- **Derechos humanos**

La Compagnie Fruitière ha lanzado una iniciativa de evaluación de las prácticas de RSE de sus proveedores a través de una alianza con Ecovadis. Este enfoque le permite tener un mejor conocimiento de las condiciones laborales dentro de su cadena de valor.

- **El coste de producción**

La industria bananera se vio presionada por diversas causas (inflación, inestabilidad política, desastres naturales, covid, cierres de fronteras, enfermedades y plagas, etc.), que pueden agravar los desequilibrios de la oferta en relación con a la demanda, lo que provocó un drástico aumento de los costes de producción debido a un incremento significativo en el coste de los insumos agrícolas, incluidos fertilizantes, cartón, plásticos y energía. Los efectos perturbadores de la crisis se extendieron al transporte marítimo.

- **Prácticas agrícolas sostenibles**

El sector también debe responder a los desafíos medioambientales con miras a reducir el uso de insumos sintéticos.

## ¿Cuáles son los éxitos del año 2023 de los que se siente especialmente orgulloso?

En 2023, la Compagnie Fruitière reforzó sus ambiciones en términos de reducir el uso de pesticidas, herbicidas y fertilizantes, pero también mediante el lanzamiento de un importante proyecto para reducir su huella de carbono, en particular a través de la iniciativa global Science Based Targets apoyada, entre otras, por WWF. Esta iniciativa propone trayectorias sectoriales de descarbonización alineadas con las recomendaciones científicas y el Acuerdo de París, destinado a limitar el calentamiento global por debajo de 1,5 °C.

También en 2023, la Compagnie Fruitière se unió a la Initiative Française pour une Banane Durable (IFBD). Esta iniciativa aborda todos los aspectos de la sostenibilidad y aborda las condiciones económicas para el despliegue de transiciones medioambientales y sociales. El CIRAD, Max Havelaar France y Banana Link garantizan la coordinación junto con la Association interprofessionnelle de la banane (AIB).



**Jérôme FABRE**

Presidente ejecutivo

# La Compagnie Fruitière

*en resumen*

**La Compagnie Fruitière es un grupo fundado en 1938 en Marsella, líder en Europa en la distribución de frutas y primer productor de África.**

La Compagnie Fruitière se especializa en la producción, el transporte y la distribución de frutas y hortalizas.

En 2023, produce, transporta, deja madurar y comercializa cerca de 900 000 toneladas de frutas y hortalizas, de las que unas 775 000 toneladas son de plátanos, en Europa y en todo el mundo. El control integrado de toda la cadena de valor, de la producción a la distribución, le confiere una eficiencia operativa única, así como el control de la calidad de los productos que distribuye. En total, el 66 % de la fruta comercializada por la Compagnie Fruitière procede de sus propias plantaciones.

**1<sup>er</sup> productor de frutas de África**

**935,5 M€ de volumen de negocios**

**23 425 colaboradores**



## 5 actividades

### PRODUCCIÓN

**593 272 toneladas** de frutas y hortalizas producidas por las filiales del grupo, de las cuales **561 276 toneladas** plátanos

### IMPORTACIÓN

**278 261 toneladas** frutas y verduras importadas

### MADURACIÓN

**22 centros de maduración en 8 países europeos**

**42 987 toneladas** de fruta en prestación de maduración

### TRANSPORTE

**9 barcos** a disposición de los productores e importadores

**2 líneas navieras** entre África y Europa

**actividades portuarias y una red de transitarios, consignatarios y manipuladores especializados en frutas y hortalizas.**

### DISTRIBUCIÓN

**899 539 toneladas** de frutas y hortalizas distribuidas a nivel mundial, incluidas

**774 998 toneladas** de plátanos

**4 filiales principales de producción en África**

**PHP** (Camerún)  
**SCB** (Costa de Marfil)  
**GEL/GOL** (Ghana)  
**GDS** (Senegal)

**El 87,7 %** de la plantilla del grupo

**82 098 toneladas** de frutas y hortalizas distribuidas en África

**de las cuales 72 995 toneladas** de plátanos

<b>ECUADOR</b> 	<b>GABÓN</b> 	<b>UGANDA</b> 
<b>CAMERÚN</b> 	<b>GHANA</b> 	<b>COSTA DE MARFIL</b> 
<b>SENEGAL</b> 	<b>MARRUECOS</b> 	<b>COSTA RICA</b> 

<b>FRANCIA</b> 	<b>PORTUGAL</b> 	<b>ITALIA</b> 
<b>ALEMANIA</b> 	<b>REINO UNIDO</b> 	<b>ESPAÑA</b> 
<b>SUIZA</b> 	<b>HUNGRÍA</b> 	<b>RUMANIA</b> 
<b>PAÍSES BAJOS</b> 	<b>BÉLGICA</b> 	

**Producción**

**Logística**

**Comercio**

**Servicios**

**Asociación con productores locales**

Una empresa integrada  
en todo el sector  
para controlar mejor  
la cadena de valor

**Principal productor  
de plátanos certificado  
Fairtrade Max Havelaar**  
47 422 toneladas en 2023

# Los retos del sector

## en la encrucijada de un desarrollo más sostenible

### Sostenibilidad medioambiental de los sistemas de producción.

El desarrollo de la industria bananera durante décadas ha generado a menudo una pérdida de biodiversidad y una presión sanitaria que conduce a un uso significativo de insumos que pueden ser perjudiciales para los seres humanos y el medio ambiente.

A esto se suman los bajos costes impuestos que provocan una escasez significativa de recursos y pocas oportunidades para realizar las inversiones agrícolas necesarias para ser resilientes frente al cambio climático e invertir en prácticas agroecológicas. El cambio climático también representa una gran amenaza para la producción de plátanos. A este ritmo, los productores de plátanos harán frente temperaturas extremas cada vez más frecuentes y condiciones climáticas cada vez más impredecibles.

(Fuente: Fairtrade Max Havelaar Francia)

### Transición agroecológica y agricultura orgánica

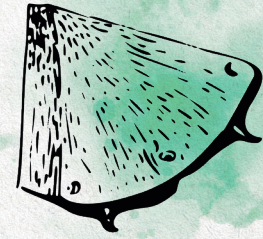
- Los desafíos para la agricultura y el sector alimentario en general son inmensos: alimentar a una población mundial de aproximadamente 10 000 millones de personas en 2050; adaptar las prácticas al calentamiento global con un planeta a +1,5 °C y contribuir a reducir la pobreza. Por lo tanto, apoyar la transición agroecológica constituye una urgencia y una prioridad que moviliza a los responsables públicos, al sector privado y a los agentes de la sociedad civil.
- La transición agroecológica requiere un rediseño de los modelos de producción y un cambio profundo de las prácticas en todas las cadenas de valor. La inversión en I+D es primordial para apoyar estos cambios.  
(Fuente: IECD)

### Seguridad alimentaria en los países productores y estructuración de sectores

- El año 2022 se caracterizó por fenómenos climáticos críticos, fuertes tensiones geopolíticas en todo el mundo y la guerra en Ucrania, cuyos efectos tienen repercusiones directas en el continente africano: aumento de los precios de las materias primas y de los insumos. Esta inflación obliga a los actores a innovar para responder a estas nuevas problemáticas: la agroindustria puede desempeñar un papel importante aportando nuevas soluciones que respondan a los retos de la transición.
- Al igual que muchos productos, el sector del plátano ha sufrido directamente las consecuencias de la inestabilidad en Europa del Este, en un contexto de tímida recuperación post-COVID. Se observa así un desequilibrio de la oferta respecto a la demanda: explosión del coste de los insumos, incluidos los abonos, los cartones, los plásticos y la energía, grandes trastornos aún en el transporte marítimo e inclemencias climáticas en una tendencia de desajuste global.  
(Fuente: CIRAD)







### Trazabilidad y calidad de los productos

El sector del plátano sufre, al igual que otros sectores de producción agrícola con fines alimentarios, presiones de diversos orígenes. Los consumidores desean una alimentación sana y de calidad, los organismos certificadores imponen normas que van hacia una mayor sostenibilidad medioambiental pero también social, la Unión Europea dicta sus exigencias en términos, por ejemplo, de residuos en los productos de importación acordes con sus diferentes estrategias "Pacto Verde", "de la granja a la mesa" o incluso las futuras "cláusulas espejo".  
*(Fuente: CIRAD)*

### Igualdad de género

Las mujeres representan por término medio el 43 % de la mano de obra agrícola en los países en desarrollo. En el sector del plátano, estas últimas están más representadas en la producción nacional y regional, mientras que los hombres tienden a estar más presentes en el mercado internacional de exportación. Por lo tanto, la igualdad entre hombres y mujeres sigue siendo un tema importante, en particular en lo que se refiere a las oportunidades de empleo de las mujeres, su capacitación y las diferencias salariales, así como en materia de salud, seguridad, violencia y acoso.  
*(Fuente: Foro Mundial Bananero)*

### Distribución de valor y responsabilidades compartidas en el sector

En 2021, el precio de importación de los plátanos descendió a su nivel más bajo en diez años. Los productores de plátanos se ven cada vez más obligados a aceptar precios que ni siquiera cubren los costes de producción. El aumento del coste de la vida y de la producción durante muchos años ha agravado aún más esta situación. Este precio aumentó en 2022 como respuesta a la escasez de fruta en el mercado europeo del plátano (malas condiciones climáticas), al aumento de los costes de producción y a la devaluación del euro frente al dólar, sin poder realizar una cobertura de costes de producción. En 2023, las consecuencias de la ausencia de inversión debido a la falta de recursos, combinada con el cambio climático y la importante presión procedente de los hongos, tendrán un importante impacto en los rendimientos, particularmente en el caso de los cultivos orgánicos. El año 2024 promete ser igual de difícil en términos de garantía de la rentabilidad. Sujetos a un mercado altamente competitivo que genera presión sobre los precios a lo largo de toda la cadena, la presión sobre los precios del plátano se transmite masivamente a los productores. De ahí la gran relevancia de contar con mecanismos justos.  
*(Fuente: Fairtrade Max Havelaar Francia)*

### Diálogo social

La negociación colectiva permanente con los sindicatos de trabajadores autónomos para unos salarios y beneficios sociales vitales para todos y la creación de marcos nacionales sectoriales (acuerdos sectoriales); la implantación de sistemas de trabajo seguros a través de evaluaciones participativas (empresas y representantes de los empleados) de los riesgos que llevan a controles adecuados y que van en la dirección de la transición agroecológica; una mayor equidad de género a todos los niveles de las empresas. El principal motor de acción de las empresas es la inversión permanente (humana y financiera), con socios del mismo campo, en esta transición hacia un sector sostenible en todos estos ámbitos.  
*(Fuente: Banana Link)*

# La RSE

## en la Compagnie Fruitière

**En 2023, la Compagnie Fruitière sigue aplicando su iniciativa responsable, que garantiza la continuidad de sus actividades. En todos los países donde opera, la Compagnie Fruitière ha puesto en marcha una política voluntaria, que integra el respeto de los derechos humanos, de los trabajadores y del medioambiente.**

Este procedimiento se ha estructurado año tras año para convertirse en una verdadera estrategia al servicio del desarrollo de la empresa y del bienestar de las mujeres y los hombres que la apoyan.

Esta estrategia se ha elaborado a partir de un análisis derivado de 40 retos de desarrollo sostenible pertinentes para el grupo. El nivel de importancia de estos retos se ha evaluado en el marco de una consulta de 23 partes interesadas internas y externas, estratégicas para el desarrollo de la Compagnie Fruitière.

## en algunas fechas

- 1994 ● Construcción del hospital Saint-Jean de Malta en Camerún.
- 2000-01 ● Primeras certificaciones, en particular el sistema de gestión medioambiental **ISO 14001**.
- 2004 ● Adhesión a la plataforma Sedex.
- 2010 ● Adhesión al Foro Mundial Bananero.
- 2011-12 ● **Declaración de una política de responsabilidad social** común a todas las filiales de producción  
● Publicación de un informe anual de RSE para estas sociedades.
- 2012 ● Creación del fondo de dotación de la Compagnie Fruitière
- 2012-13 ● Primeras certificaciones en **comercio justo y agricultura ecológica**.
- 2015 ● Construcción del hospital Saint Jean-Baptiste en Costa de Marfil
- 2016-17 ● **Carta de responsabilidad social** para todas las empresas del grupo.  
● Publicación del **primer informe colectivo de Desarrollo Sostenible**.  
● Definición de una estrategia de RSE común a todas las actividades del grupo.
- 2021 ● **Integración del informe de vigilancia al informe de desarrollo sostenible** de 2020.
- 2022 ● **Renovación por 3 años** de la colaboración con WWF Francia.  
● Firma de un **acuerdo marco con Banana Link y la UITA** para reforzar las competencias de las organizaciones sindicales.
- 2023 ● **Asociación con Ecovadis** para la gestión de los riesgos ESG en la cadena de suministro de Compagnie Fruitière.

# UNA ESTRATEGIA BASADA EN 3 PILARES Y 15 COMPROMISOS, INCLUIDA LA BASE COMÚN

1

## El fruto de mujeres y hombres

### PROMOVER

unas condiciones de trabajo ejemplares en toda la cadena de valor:

- Promover el respeto de los derechos humanos
- Mejorar las condiciones de trabajo
- Desarrollar las competencias y la trayectoria profesional de los empleados,
- Promover la diversidad y prevenir la discriminación,
- Aplicar una política de abastecimiento responsable,
- Vigilar las condiciones de trabajo de los terceros que trabajan en nuestros centros.

2

## El fruto de la tierra

### FAVORECER

una agricultura sostenible y actividades con menor impacto medioambiental:

- Proseguir la aplicación de prácticas agrícolas más respetuosas con el medioambiente
- Promover la diversificación de los cultivos
- Integrar la dimensión energética y climática en y alrededor de los centros de producción
- Controlar la energía en el ámbito de la logística, y su impacto en el clima
- Controlar la energía en los centros de maduración, y su impacto en el clima
- Practicar una mercadotecnia responsable

3

## El fruto de las comunidades

### AFIANZARSE

positivamente en los territorios de implantación:

- Reforzar la participación en el desarrollo del tejido económico local
- Continuar con las acciones de mejora de las condiciones de vida de las comunidades locales.

## Base común: gobernanza y diálogo con las partes interesadas

### GOBERNANZA

- > **1 Servicio de RSE del grupo** que reporta al Secretario General y el Presidente Ejecutivo.
- > **1 comunidad de gestores de RSE** adscritos a la Dirección General de cada filial de producción importante y responsables de la aplicación de los 15 compromisos sobre el terreno.
- > **1 grupo de trabajo de "Vigilancia"** constituido por representantes de los distintos servicios de la sede.

### DIÁLOGO

En un procedimiento de mejora continua, la Compagnie Fruitière ha establecido un marco de concertación regular con sus partes interesadas y lleva a cabo una política activa de diálogo, tanto a nivel interno con sus empleados e interlocutores sociales, como a nivel externo con los clientes, los proveedores, las ONG y las instituciones públicas en Francia y en el extranjero.

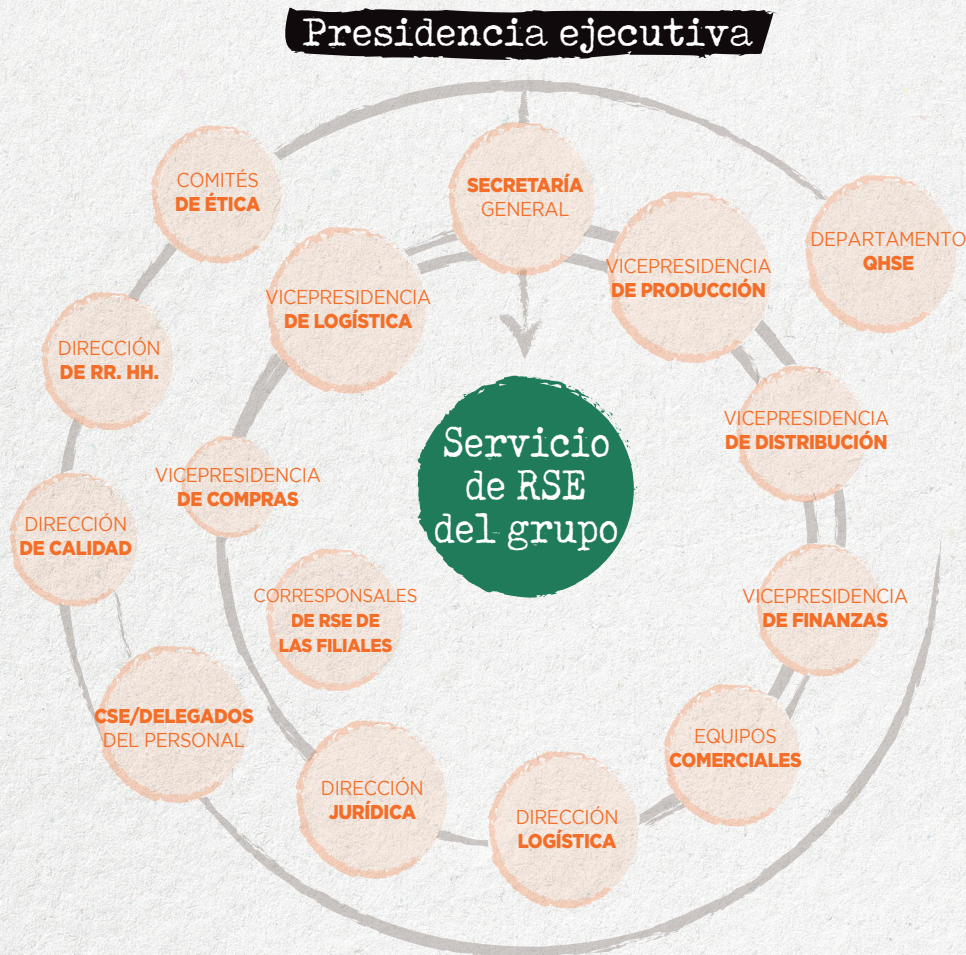
# Gobernanza y organización de la RSE

**La estrategia de RSE de la Compagnie Fruitière está dirigida y coordinada por un equipo de responsables de RSE vinculados al Secretario General y al Presidente Ejecutivo.**

Este equipo cuenta con una decena de referentes de RSE presentes en las principales filiales productivas, a su vez adscritos a la dirección general de estas empresas. Los referentes de RSE son responsables de la difusión de la estrategia de RSE y del despliegue de los planes de acción definidos en sus respectivos perímetros. Se ha establecido un marco mensual de intercambio y puesta en común de buenas prácticas para facilitar la coordinación entre la sede y las filiales. En la medida de lo posible, estos diferentes equipos se reúnen físicamente cada año con motivo de un seminario de RSE.

## EL INFORME DE RSE DE 2023

El presente informe es el 8.º informe de RSE de la Compagnie Fruitière y abarca el período comprendido entre el 1 de enero y el 31 de diciembre de 2023. Aunque el procedimiento de RSE atañe a todas las filiales, el perímetro de información incluye a todas las sociedades en las que la participación financiera de la Compagnie Fruitière sea superior o igual al 50 %. Los indicadores presentados en este informe se han seleccionado en función de su pertinencia para los retos relacionados con la actividad de la Compagnie Fruitière y las características de sus actividades. Así pues, algunos indicadores son específicos de actividades concretas, como la producción o la logística.



# Dialogar y comunicar

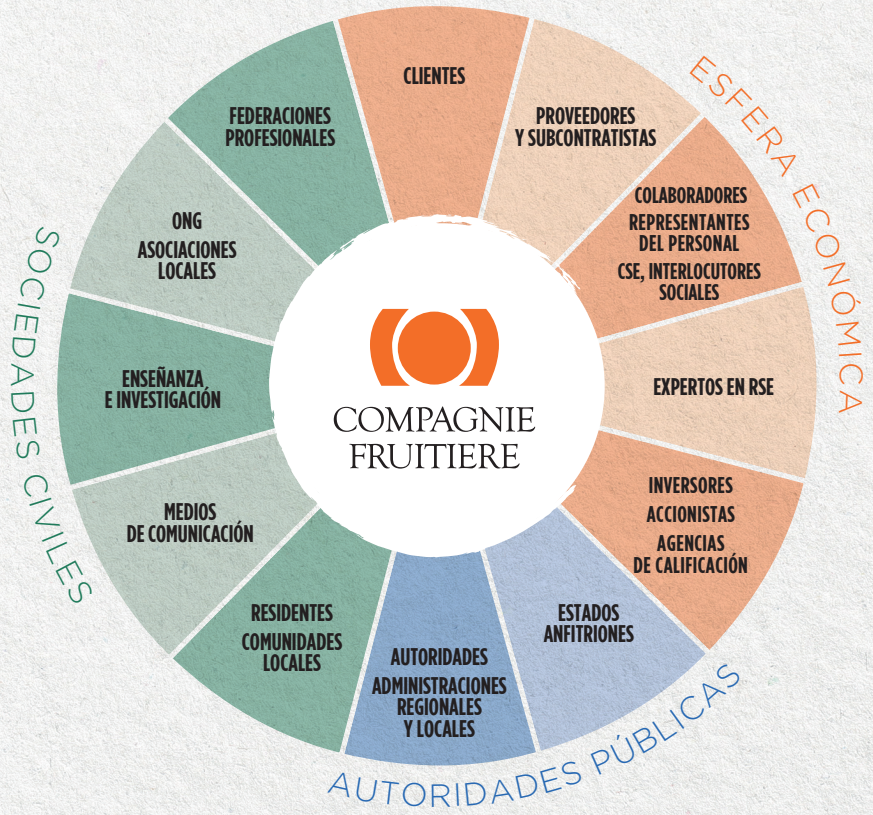
## sobre el enfoque de RSE

En una óptica de mejora continua, la Compagnie Fruitière enriquece su enfoque asociando a las partes interesadas, que suponen auténticos apoyos técnicos y operativos y que constituyen una fuente permanente de información sobre todo un abanico de temas.



### Cartografía

de las partes interesadas principales de la Compagnie Fruitière



# Nuestra RSE

Catalizador de creación de valor



Producción e importación

La Compagnie Fruitière es el 1.º productor de plátanos de África.



Transporte

La empresa domina los retos relacionados con el transporte y se esfuerza en reducir el impacto climático de su logística.



Distribución

La Compagnie Fruitière distribuye las frutas y hortalizas procedentes de sus plantaciones y de sus socios productores, garantizando la calidad, trazabilidad y condiciones de producción.

## Valores

### financieros

- 935,5 M€ de volumen de negocios

### económicos

- 1.º productor de plátanos de África
- Líder en distribución de fruta en el mercado europeo

### intelectuales

Asociaciones con:

- El CIRAD para la innovación agrícola sostenible y la mejora de las condiciones de vida de las comunidades,
- WWF Francia para acelerar los proyectos de protección del medio ambiente y preservar la biodiversidad,
- Banana Link y la UITA para fortalecer el diálogo social y mejorar las condiciones laborales,
- Fairtrade Max Havelaar para la promoción del comercio justo.

## Recursos

### financieros

- Accionariado estable
- Volumen de negocios: 935,5 M€
- Masa salarial: 161 M€

### económicos

- Control integrado de la cadena de valor
- 593 272 t de frutas y hortalizas producidas
- 899 539 t de frutas y hortalizas distribuidas

### intelectuales

- Despliegue de un sistema informatizado de producción agrícola para una mejor trazabilidad de los plátanos (SIPA)

## humanos

- **+5,8 % de empleados con contrato indefinido**
- **+3,1 %** de mujeres directivas y ejecutivas
- **1 %** de colaboradores con discapacidad
- **100 %** de empleados con cobertura sanitaria completa
- Diálogo social permanente en beneficio de todos los empleados

## asociativos

- **Colaboración con WWF Francia** para acelerar los proyectos de sostenibilidad medioambiental
- **Colaboración con el IECD** para apoyar la creación de empresas agroalimentarias locales
- **Acuerdo marco con Banana Link y la UITA** para reforzar el diálogo social y mejorar las condiciones de trabajo en los centros de producción
- **6,6 M€** dedicados a la implementación de acciones de RSE en las 4 principales filiales de producción: en Costa de Marfil, Camerún, Ghana y Senegal

## medioambientales

- **12,7 %** de plantaciones de plátanos ecológicas
- **Huella de carbono completa** realizada en el año 2020 y en 2023 y compromiso de una trayectoria de reducción SBTi para 2023.



La red de maduración de la Compagnie Fruitière es la más extensa de Europa, con una prioridad en la reducción del consumo de energía y las emisiones de gases de efecto invernadero.



La Compagnie Fruitière promueve un consumo más sostenible de sus productos, valorizando las prácticas responsables de sus filiales de producción y de sus socios.

## humanos

- **23 425** empleados, de los cuales un 93,9 % en África
- Presencia en **20 países**
- **4** centros de formación internos

## asociativos

- **Relaciones a largo plazo** con los proveedores
- Numerosas colaboraciones duraderas para el progreso del sector (WWF Francia, CIRAD, Banana Link, Ecovadis, Foro Mundial Bananero, IECD, GIZ, etc.)
- **Un fondo de dotación** que trabaja por el acceso a una alimentación sostenible para las personas y el planeta

## medioambientales

- **12 700 ha** de superficies cultivadas, de las cuales 10 830 ha corresponden al plátano convencional
- **58 800 t de plátanos producidos y etiquetados como agricultura ecológica**
- **1 369 ha** cultivadas en agricultura ecológica

# Retrospectiva 2023

## Algunos hechos destacados

**P.H.P**  
PLANTATIONS DU HAUT PENJA

### CAMERÚN

Adquisición de nuevos vehículos de transporte de personal.

Nombramiento de 2 mujeres más para puestos directivos dentro del PHP.

Continuación de las sesiones de sensibilización de los empleados sobre las políticas sociales del PHP, en particular la política de promoción de la diversidad y prevención de la discriminación.



GOLDEN EXOTICS LIMITED (GEL)  
GOLDEN ORGANICS LIMITED (GOL)

### GHANA

Celebración del 20 aniversario de Golden Exotics Ltd.

Participación de 2 094 colaboradores en un programa de capacitación en gestión financiera, en alianza con GIZ\*.

*\* Sociedad Alemana de Cooperación Internacional*



### SENEGAL

Organización de Jornadas de Excelencia anuales.

Donaciones de artículos escolares a 14 escuelas primarias de pueblos ubicados alrededor de las plantaciones de GDS.



### COSTA DE MARFIL

Organización de una jornada para promover la excelencia académica.

Organización de sesiones de sensibilización sobre el desarrollo sostenible (caravanas de RSE) en los distintos emplazamientos de SCB.

Asistencia técnica a pequeños productores de piña en Bonoua y exportación bajo la marca SCB.

Desarrollo de unidades de producción de compost.

Apoyo a 57 pueblos en la implantación de la clasificación en origen.

Lanzamiento del Plan "Vivienda 2040", viviendas para los empleados de las plantaciones con el fin de mejorar sus condiciones de vida.





COMPAGNIE  
FRUITIÈRE

## FRANCIA

Apoyo a la iniciativa Nature Impact, liderada por WWF, en beneficio de la biodiversidad y el clima.

Obtención de un contrato de concesión para la gestión del puerto de Port-Vendres.

Asociación con Ecovadis para la evaluación del enfoque de RSE de los proveedores de la Compagnie Fruitière.

Apoyo financiero y material al Premio TRANSFORM al emprendedor agroalimentario de Camerún, gestionado por el IECD.

Organización de sesiones de formación en materia de RSE en beneficio de los productores de lichi en Madagascar.

Obtención de una medalla de plata tras la evaluación de Ecovadis de la Compagnie Fruitière Import en Francia.



## 1. Social

# EL FRUTO DE MUJERES Y HOMBRES



←  
Promover  
condiciones  
de trabajo  
ejemplares  
a lo largo  
de la cadena  
de valor

# 4 COMPROMISOS PRINCIPALES\*

Con 23 425 trabajadores en todo el mundo, casi el 95 % de ellos en África, en contextos socioeconómicos muy diversos,

la Compagnie Fruitière se ha fijado como ambición fundamental promover unas condiciones de trabajo ejemplares, garantizar el bienestar y favorecer el desarrollo de sus empleados a lo largo de toda su cadena de valor.



## 1. PROMOVER EL RESPETO DE LOS DERECHOS HUMANOS

### DIÁLOGO SOCIAL

Proporción de quejas expresadas durante el año tramitadas

	2021	2022	2023	2025
<b>PHP</b> (Camerún)	78,2%	81,3%	93,4%	→ 100%
<b>SCB</b> (Costa de Marfil)	100%	100%	100%	→ 100%
<b>GEL/GOL</b> (Ghana)	100%	100%	100%	→ 100%
<b>GDS</b> (Senegal)	100%	100%	100%	→ 100%

## 2. MEJORAR LAS CONDICIONES DE TRABAJO

### SALUD Y SEGURIDAD EN EL TRABAJO

Tasa de frecuencia de accidentes de trabajo

	2021	2022	2023	2025
<b>PHP</b> (Camerún)	2,2%	4,3%	4,8%	→ 2%
<b>SCB</b> (Costa de Marfil)	9,9%	9,7%	8,8%	→ 8%
<b>GEL/GOL</b> (Ghana)	5,2%	13,7%	21,5%	→ 10%
<b>GDS</b> (Senegal)	3,8%	5,6%	5%	→ 3%

\* Los datos presentados se refieren a las 4 principales filiales de producción en África, que emplean al 88 % de la plantilla global de la Compagnie Fruitière.

\*\* Al haberse alcanzado los objetivos fijados para 2025 en 2022, se ha fijado una nueva trayectoria.

## 3. DESARROLLAR LAS COMPETENCIAS Y LA TRAYECTORIA PROFESIONAL DE LOS EMPLEADOS

### FORMACIÓN

Porcentaje de los trabajadores formados

	2021	2022	2023	2025
<b>PHP</b> (Camerún)	35,5%	60,3%	33,5%	→ 80%
<b>SCB</b> (Costa de Marfil)	94%	86,9%	99,8%	→ 100%
<b>GEL/GOL</b> (Ghana)	84,4%	86,1%	82,4%	→ 90%
<b>GDS</b> (Senegal)	43,9%	100%	59%	→ 100%

## 4. PROMOVER LA DIVERSIDAD Y PREVENIR LA DISCRIMINACIÓN

### IGUALDAD MUJER/HOMBRE

Porcentaje de mujeres

	2021	2022	2023	2025
<b>PHP</b> (Camerún)	15,1%	15,4%	14,8%	→ 16%
<b>SCB</b> (Costa de Marfil)	17,2%	20,3%	19,4%	→ 23%
<b>GEL/GOL</b> (Ghana)	11,9%	11,8%	12%	→ 12%
<b>GDS</b> (Senegal)	39,5%	32,9%	30,5%	→ 38%

Porcentaje de mujeres ejecutivas

	2021	2022	2023	2025	NUEVO**
<b>PHP</b> (Camerún)	10,6%	14%	13%	→ 12%	15%
<b>SCB</b> (Costa de Marfil)	18,7%	19,4%	20,6%	→ 22%	
<b>GEL/GOL</b> (Ghana)	11,8%	13,5%	13,5%	→ 12%	16,2%
<b>GDS</b> (Senegal)	6,2%	6,7%	15,4%	→ 8%	

# LOS RECURSOS HUMANOS EN LA COMPAGNIE FRUITIÈRE

## A fondo

### DESGLOSE DE LA PLANTILLA GLOBAL al 31/12/2023

**+1,7%**  
23 425 empleados  
frente a 23 044 en 2022

**-2,7%**  
4 118 empleadas  
frente a 4 234 en 2022

**+6%**  
18 793 trabajadores  
con contrato indefinido  
frente a 17 733 en 2022

**Rotación del personal: 11%**  
frente a 8 % en 2022

1,5% Europa  
sin contar Francia

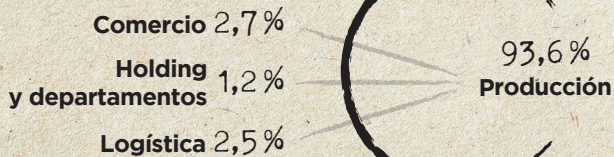
**Absentismo<sup>2</sup>: 1,7%**  
frente a 3,3 en 2022

1,6% Francia

93,9% África

3% América Latina

#### Por actividad



#### Por tipo de contrato



#### Por género



1. Tasa de rotación del empleo durante el año N (contrato indefinido).
2. Porcentaje de los días de ausencia de los empleados entre el 01/01 y el 31/12 (por los siguientes motivos: enfermedad, accidentes de trabajo y accidentes in itinere, enfermedades profesionales, vacaciones no remuneradas, ausencias autorizadas [remuneradas o no] o ausencias no autorizadas) dividido por el número de días teóricamente trabajados durante el año.
3. Plantilla con contrato directo con la empresa (contratos temporales [CDD], contratos de prácticas o aprendizaje, jornaleros o temporeros con contrato directo).
4. Plantilla con contrato directo con la empresa (contratos indefinidos).

## 1. PROMOVER EL RESPETO DE LOS DERECHOS HUMANOS

Allí donde está implantada, la Compagnie Fruitière vela por el cumplimiento de las normativas locales e internacionales en materia de derechos humanos y empleo. Está comprometida con un procedimiento de mejora continua de las condiciones de trabajo y del bienestar de las mujeres y los hombres que la apoyan, tanto en el seno de sus propias empresas como a través sus socios y subcontratistas.

La Compagnie Fruitière participa activamente en los intercambios sobre el salario digno (living wage) con todas las partes interesadas. También se esfuerza por contribuir a mejorar las condiciones de vida de los empleados y las comunidades.

### Velar por el respeto de los derechos humanos

en particular las normas internacionales y éticas:

- **Convenios fundamentales de la OIT**
- **Código de conducta ETI (Ethical Trading Initiative)**
- **Norma de responsabilidad social ISO 26000**
- **Principios del Pacto Mundial de las Naciones Unidas sobre los Derechos Humanos, y en particular:**
  - » la prohibición del trabajo infantil;
  - » la prohibición del trabajo forzado u obligatorio;
  - » la prevención de cualquier forma de discriminación racial, étnica o sexual;
  - » el respeto del derecho a la negociación colectiva;
  - » el Derecho laboral;
  - » la protección del medioambiente;
  - » la lucha contra la corrupción y el tráfico de influencias;
  - » el deber de vigilancia.

**Las filiales de producción de la Compagnie Fruitière se comprometen a no emplear a trabajadores menores de 18 años, con independencia de la edad de acceso al empleo fijada por la normativa local.**



Conductores de camiones PHP

### Compromisos voluntarios y estructuradores

#### Desde 2012

- Declaración de Responsabilidad Social y Medioambiental para las sociedades africanas de producción de la Compagnie Fruitière.

#### Desde 2016

- Carta de Responsabilidad Social y Medioambiental, aplicable al conjunto de las filiales de la Compagnie Fruitière.
- Definición de una estrategia de RSE aplicable a todas las filiales.

#### Desde 2018

- Definición de planes de acción social por empresa de producción.

## 2. MEJORAR LAS CONDICIONES DE TRABAJO

Toda persona que trabaje para o con la Compagnie Fruitière tiene derecho a un entorno laboral que le garantice salud, seguridad y bienestar en el trabajo, en particular a través de acciones de sensibilización y prevención.

### Colaboraciones duraderas y fructíferas

#### BananaLink

**Banana link** es unacooperativa sin ánimo de lucro con sede en el reino unido que trabaja por un comercio justo y sostenible, especialmente en los sectores del plátano y la piña.

La compagnie fruitière se ha asociado con banana link en proyectos y programas destinados a reforzar la salud y la seguridad de los trabajadores, promover la igualdad entre hombres y mujeres y favorecer el diálogo social en el sector del plátano.



#### Foro mundial bananero

Desde su creación en 2009, el foro mundial bananero (fmb), del que la compagnie fruitière es miembro activo, ofrece un espacio transversal de diálogo, colaboración y acciones entre las principales partes interesadas de la cadena de suministro mundial del plátano. El fmb tiene en marcha varios proyectos para un sector del plátano más sostenible, en particular en relación con la mitigación y la adaptación al cambio climático, la salud y la seguridad en el trabajo, las cuestiones de remuneración digna y distribución del valor o incluso la igualdad entre hombres y mujeres.

#### Ofrecer un marco de trabajo digno

- Concesión de salarios y prestaciones sociales superiores a los mínimos sectoriales.
- Mejora de la calidad de vida, en particular: acceso a la vivienda e incluso implantación de sistemas de transporte colectivo hasta los lugares de trabajo.

#### Velar por la salud y la seguridad de los empleados

##### Salud global

- Servicios de salud y protección social para los empleados y sus familias. Todos los empleados de la Compagnie Fruitière gozan de una cobertura sanitaria completa y son objeto de seguimiento a través de reconocimientos médicos regulares, en particular para los operadores fitosanitarios de las empresas de producción.

##### Prevención de riesgos y penosidad

- Formalización de una política de salud y seguridad en el trabajo.

#### 3 principios fundamentales:

- » la responsabilización, en particular a través de la formación y la sensibilización;
- » el trabajo de forma segura;
- » el trabajo en equipo.

Ningún empleado puede incorporarse a la empresa sin haber recibido formación en materia de seguridad en el marco de sus actividades.

#### Evolución del número de accidentes de trabajo con baja laboral

(superior o igual a 24 h)

2021	2022	2023	
266	394	430	↑ 9,1 %

#### Evolución del índice de frecuencia de los accidentes de trabajo

2021	2022	2023	
6,1	8,6	5,2	↓ 39,2 %

Relación entre el número total de accidentes de trabajo con tiempo perdido y el número de horas de exposición al riesgo, multiplicado por 1 000 000.

#### Evolución del índice de gravedad de los accidentes de trabajo

2021	2022	2023	
0,08	0,12	0,21	↑ 75 %

Relación entre el número de días de baja por accidente de trabajo durante el año N y el número de horas de exposición al riesgo durante el año N, multiplicado por 1 000.

## Favorecer el diálogo social

- Respeto del derecho de sus empleados a formarse o incorporarse a cualquier institución representativa de los trabajadores de su elección (sindicatos o representantes de trabajadores) y a organizarse para participar en negociaciones colectivas.
- Respeto del papel y las responsabilidades de los interlocutores sociales y negociación sistemática de las cuestiones de interés colectivo.
- Los acuerdos celebrados en las filiales de producción afectan tanto a los empleados permanentes como a los trabajadores temporales, incluidos los temporeros empleados en los centros.

### **Cerca del 100 % del personal representado**

por al menos una institución representativa personal (delegado de personal, CE, CSE, representante de los trabajadores o sindicatos, CHSCT, etc.)

### **Una colaboración estructurante con la UITA**

La UITA\* organiza regularmente acciones de refuerzo de las capacidades de los representantes sindicales en las filiales de producción en África. Esta colaboración ha contribuido a estructurar de forma duradera el diálogo social en estas filiales.

*\* Unión Internacional de Trabajadores del Sector Agroalimentario*

### **Fortalecimiento del diálogo social: plataformas sindicales**

En Camerún y en Costa de Marfil, los diferentes sindicatos se organizan en plataformas sindicales para permitir la mutualización de todas las fuerzas sociales y una mejor estructuración del diálogo dentro de las filiales. Estas plataformas son estructuras centrales federadoras dotadas de una Carta que establece sus principios y normas de funcionamiento y precisa los diferentes órganos que las componen.

## A fondo

### **EL PROGRAMA BOHESI**

#### **reforzar la seguridad de los trabajadores del plátano**

Desde 2014, la Compagnie Fruitière participa en el programa BOHESI (Banana Occupational Health and Safety), destinado a la sensibilización y formación sobre la salud y la seguridad de los trabajadores del plátano, en asociación con IDH (Gobierno neerlandés), la UITA (federación de sindicatos de trabajadores) y Banana Link (ONG de promoción) y en el marco de las actividades de una comisión del Foro Mundial Bananero. Además, esta iniciativa hace hincapié en la igualdad entre hombres y mujeres con la elaboración de directrices sobre el empleo saludable y seguro de las mujeres en la industria platanera.

**Este programa se ha implementado en Ghana desde 2018, en Camerún desde 2021 y en Ecuador desde 2015**



*Celebración de una reunión sindical*



La calidad del diálogo con los equipos en la sede de la Compagnie Fruitière y el apoyo a la participación de los sindicatos y las organizaciones de pequeños productores en las discusiones sobre el futuro del sector, así como la experiencia muy positiva en las formaciones de los representantes de los trabajadores y trabajadoras en Costa de Marfil, son elementos de nuestra asociación que nos animan a considerar a la Compagnie Fruitière como un actor clave en la transformación humana y ecológica del sector. »



#### **Alistair SMITH**

Coordinador Internacional,  
Banana Link (ONG)

### 3. DESARROLLAR LAS COMPETENCIAS

La Compagnie Fruitière sitúa el desarrollo de las competencias y de las trayectorias profesionales de sus colaboradores en el centro de su política social, independientemente del nivel jerárquico, su actividad o su localización geográfica.

#### 3 ejes de dirección

##### CULTURA DEL RENDIMIENTO

Para las actividades de producción, el grupo formalizó en 2016 un Programa de Mejora del Rendimiento Directivo (APM, por sus siglas en francés) cuyo objetivo es estructurar los procesos de formación y de desarrollo de las competencias de los directivos, con una evaluación de las competencias y un plan trienal de desarrollo.

##### DESARROLLO HUMANO

Desde su creación, se instalaron centros de formación dedicados a las profesiones del plátano en cada uno de los centros de producción, abiertos tanto a los empleados no directivos como a los operadores nacionales que deseen reorientarse hacia otras funciones.

##### POLÍTICA DE PUERTAS ABIERTAS

Los superiores muestran apertura, escucha y anticipación.

**Duración media** (en horas) de las formaciones por empleado

2021	2022	2023
8,4	8,3	14,5

**+75,2 %**

**Número de empleados formados**

2021	2022	2023
13 189	15 493	14 472
58%	79,9%	68,4 %

**-6,6 %**

### 4. PROMOVER LA DIVERSIDAD Y PREVENIR LA DISCRIMINACIÓN,

Compuesta principalmente por trabajadores masculinos (81,6 %), la Compagnie Fruitière se compromete a favorecer el empleo de las mujeres y se asegura de proporcionarles un entorno de trabajo seguro y saludable. La Compagnie Fruitière aplica en particular una política de tolerancia cero contra cualquier forma de discriminación y violencia.

#### Plantilla femenina dentro del grupo

2021	2022	2023
18,4 %	18,4 %	17,6 %
4 168	4 234	4 118

**-2,7 %**

#### Empleo de personas con discapacidad

2021	2022	2023
0,2 %	0,2 %	1 %
49	58	228

**+356 %**

#### Fuerza laboral ejecutiva femenina

2021	2022	2023
23,7 %	22,6 %	23,4 %
123	127	131

**+3,1 %**

#### Fuerza laboral femenina con contrato indefinido

2021	2022	2023
15,9 %	16 %	17,5 %
2159	2841	3 290

**+15,8 %**





## 5. VIGILAR LAS CONDICIONES DE TRABAJO DE LOS TERCEROS QUE TRABAJAN EN NUESTROS CENTROS

En el marco de su proceso de compras responsables, la Compagnie Fruitière despliega medidas para asegurarse de que sus proveedores, subcontratistas y prestadores de servicios respetan los derechos humanos. Se celebran regularmente sesiones de sensibilización para favorecer la difusión de buenas prácticas en la cadena de suministro.

- Las filiales exigen que sus proveedores se comprometan, en el momento de la firma de un contrato de trabajo con sus empleados, a no emplear a trabajadores menores de 18 años.
- Se efectúan controles documentales para asegurarse de que los prestadores de servicios respetan la normativa en materia de empleo y, en particular, la aportación de las cotizaciones sociales de los empleados que intervengan en la empresa.
- Los equipos de RSE y QHSE realizan regularmente auditorías sobre el terreno a los proveedores de frutas.

### Porcentaje de proveedores externos que han sido informados de la política de RSE de la Compagnie Fruitière

	2021	2022	2023	2025
<b>PHP</b> (Camerún)	100 %	94,9 %	99 % →	100 %
<b>SCB</b> (Costa de Marfil)	100 %	100 %	100 % →	100 %
<b>GEL/GOL</b> (Ghana)	100 %	100 %	100 % →	100 %
<b>GDS</b> (Senegal)	20 %	8 %	5,9 % →	100 %

## 6. APLICAR UNA POLÍTICA DE ABASTECIMIENTO RESPONSABLE,

La Compagnie Fruitière se abastece de frutas y verduras en su mayoría de sus propias plantaciones, pero también de productores colaboradores. La Compagnie Fruitière refuerza su procedimiento de compras responsables adoptando una cláusula de RSE en sus contratos comerciales, con el objetivo de abarcar a la totalidad de los principales proveedores del grupo.

### A escala de la Compagnie Fruitière

#### Desde 2016

#### 1 cláusula de RSE para todos los proveedores

- Garantizar el respeto de los derechos humanos y la conformidad con la política social de la Compagnie Fruitière.

### A escala de las filiales

#### Desde 2019:

#### 1 plan de acción de compras responsables

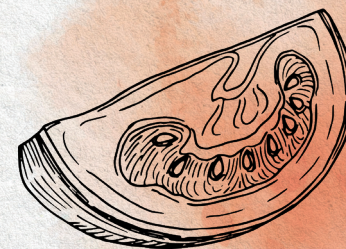
- Validación de una serie de indicadores, por ejemplo: número de proveedores informados de la política de RSE del grupo.
- Validación de objetivos destinados a aumentar progresivamente la proporción de proveedores cuyo procedimiento ético se evalúa.

### Garantizar la trazabilidad y la calidad de los productos

Para garantizar el cumplimiento del pliego de condiciones de cultivo, así como la seguridad, la higiene y la correcta gestión de los riesgos, se llevan a cabo con frecuencia planes de seguimiento específicos a los proveedores, en particular en lo que se refiere a los tratamientos: por ejemplo, laboratorios independientes realizan análisis de residuos fitosanitarios en muestras.

### Proporción de proveedores externos evaluados su enfoque de RSE

	2021	2022	2023	2025
<b>PHP</b> (Camerún)	59 %	78 %	90 % →	100 %
<b>SCB</b> (Costa de Marfil)	0,3 %	0,4 %	0,9 % →	100 %
<b>GEL/GOL</b> (Ghana)	100 %	100 %	100 % →	100 %
<b>GDS</b> (Senegal)	1,3 %	1 %	29,7 % →	100 %



2. Medio ambiente

**EL FRUTO  
DE LA TIERRA**



- 7 Energía limpia y sostenible
- 12 Producción responsable
- 13 Acción por el clima
- 15 Vida de ecosistemas terrestres
- 17 Alianzas para lograr los objetivos



*Promover  
la agricultura  
sostenible  
y actividades  
con menor  
impacto ambiental*



# 3 COMPROMISOS PRINCIPALES

La Compagnie Fruitière tiene la particularidad de ser no solo productor de sus propias frutas en dos continentes, sino también importador de las de productores externos.

Esto le da una doble responsabilidad hacia sus clientes: la de mejorar sus prácticas agrícolas, pero también la de minimizar el impacto medioambiental y climático de sus actividades de producción, transporte marítimo, maduración y distribución de la fruta.

## 1. PROSEGUIR

la aplicación de prácticas agrícolas más respetuosas con el medioambiente, en particular mediante el desarrollo de la agricultura ecológica y de prácticas agroecológicas.

### DOSIS ACTIVAS DE FERTILIZANTE SINTÉTICO

Cantidades medias por hectárea (Kg/Ha) en plátanos convencionales

	2021	2022	2023
PHP/SCB/GEL	894	828	811

### DOSIS ACTIVAS DE PESTICIDAS

Cantidades totales utilizadas en banano convencional sobre el área agrícola útil promedio (en Kg de ingrediente activo por hectárea por año)

	2021	2022	2023
PHP/SCB/GEL	42,2	35	26,4

## 2. CONTROLAR

la energía y el impacto sobre el clima > en logística.

### EMISIONES DE GEI

de la actividad de transporte marítimo interior (Miles de toneladas de CO<sub>2</sub>) ↘ -3 %

	2021	2022	2023	2025
AEL	315,5	317,9	308	→ 294

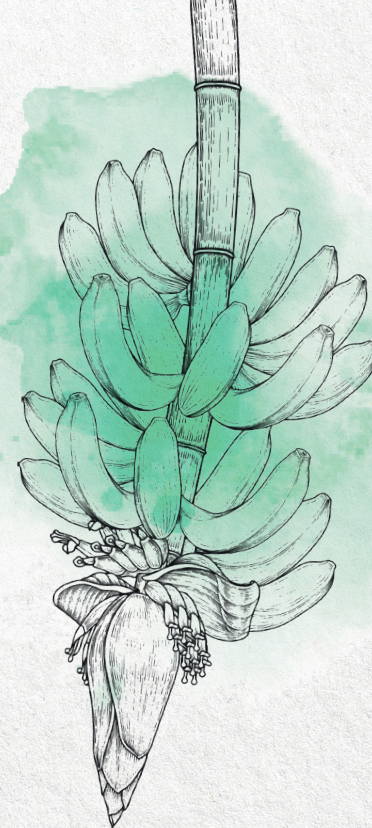
## 3. CONTROLAR

la energía y el impacto sobre el clima en las salas de maduración.

### RENDIMIENTO ENERGÉTICO MEDIO

de las 22 instalaciones de maduración del grupo (KWH de electricidad consumida por paquete de plátanos maduros)

	2021	2022	2023	2025
	1,44	1,28	1,32	→ 1



# MEJORAR NUESTRAS PRÁCTICAS AGRÍCOLAS

Consciente del impacto de sus actividades de producción sobre el medioambiente y la salud humana, la Compagnie Fruitière ha establecido planes de progreso de sus prácticas agrícolas adaptados a cada contexto agroclimático, en particular la reducción del uso de productos fitosanitarios y fertilizantes sintéticos, así como el desarrollo de una agricultura ecológica y de prácticas agroecológicas.

## 1. REDUCIR EL USO DE PRODUCTOS FITOSANITARIOS

Las cantidades de materias activas utilizadas (plaguicidas y fertilizantes) son las principales fuentes de riesgo e impacto potencial sobre la salud y el medioambiente. Gracias a la exigente política aplicada desde hace varios años, el consumo medio de plaguicidas disminuyó un 25 % en 2023 respecto a 2022. El grupo desea proseguir sus esfuerzos de reducción fijándose objetivos ambiciosos y realistas para el futuro.

**- 25 %**

de productos de tratamiento utilizados  
en 2023 respecto a 2022

### Un enfoque colaborativo

Compagnie Fruitière se apoya en sus equipos de expertos internos, pero también en recursos externos procedentes de organizaciones especializadas como los de WWF Francia o de institutos de investigación como el INRAE, el CNRS o el Cirad, que llevan a cabo experimentos en las plantaciones del grupo en el marco de contratos de investigación plurianuales.



Tratamiento agrícola de precisión con drones (Costa de Marfil)

## El parasitismo en la platanera



### **El gorgojo**

Este coleóptero es una de las principales plagas del plátano. Sus larvas se alimentan del bulbo del plátano, lo que puede provocar la caída de la planta y pérdidas drásticas de rendimiento. Sus daños son especialmente importantes en Camerún y Costa de Marfil.

### **La cercosporiosis**

La cercosporiosis, otra plaga del cultivo del plátano, es una enfermedad fúngica que ataca las hojas del plátano. Está causada por un hongo que provoca necrosis y una maduración precoz de las frutas.

## DOSIS ACTIVAS DE PESTICIDAS

Cantidades totales aplicadas entre el 01/01 y el 31/12 por hectárea cultivada (en Kg/Ha)

	2021	2022	2023
Herbicidas	3,4	3,6	2,5
Fungicidas	35,9	28,5	22
Insecticidas	0,2	0,1	0,04
Nematicidas	2,7	2,4	1,6

## DOSIS ACTIVAS DE FERTILIZANTE SINTÉTICO

Cantidades totales aplicadas entre el 01/01 y el 31/12 por hectárea cultivada con banano convencional (en Kg/Ha)

2021	2022	2023
894	828	811

## Métodos de control alternativos

### Desarrollo de barbechos de saneamiento recurriendo a cultivos de servicio

Se han establecido cubiertas vegetales para controlar el desarrollo de las malezas favorables al mantenimiento de los nematodos parásitos de la platanera. Así pues, durante el año 2023, se dejaron "descansar" más de 1 000 hectáreas.

### Desarrollo de nuevas prácticas agroecológicas como las trampas de feromonas para luchar contra los gorgojos

La geolocalización de las trampas por lectura de códigos permite identificar precozmente los focos, visualizar la progresión de la población y, de este modo, adaptar el sistema de captura.

### Activación de los tratamientos en función de los umbrales vigilados

Un seguimiento muy preciso de los niveles de infestación por la cercosporiosis definidos conjuntamente con el Cirad permite seguir las dinámicas de parasitismo y tomar decisiones razonadas en materia de tratamiento.

### Instalación de cultivos de servicio bajo el platanar para sus múltiples aportaciones al medio

En Costa de Marfil, se ha constituido metódicamente una colección de cultivos de servicio con el objetivo de ofrecer soluciones a cada zona en función de los beneficios esperados y las limitaciones de dichas zonas.

Se llevaron a cabo varias pruebas de implantación en SCB, se seleccionaron dos variedades principales para un despliegue a gran escala y otra variedad para PHP.

### Utilización de productos alternativos

Contra la cercosporiosis, el uso del aceite mineral, autorizado en la agricultura ecológica, debe permitir una reducción significativa de las cantidades de sustancias activas aplicadas. Se están estudiando regularmente otros productos de biocontrol para reducir y eliminar lo antes posible el uso de fungicidas.

### Despliegue de tecnologías para la agricultura de precisión

Tras un periodo de prueba concluyente, se están desplegando drones para el tratamiento aéreo de las plantaciones en varias de ellas. Estos drones agrícolas permiten tratar con extrema precisión, sin desviaciones ni riesgos para la salud de las poblaciones vecinas. El tratamiento puede activarse durante el día o la noche, sin nadie en la plantación y en las mejores condiciones meteorológicas y sonoras.



El Cirad y la Compagnie Fruitière colaboran desde 2019 en el marco del programa B2A (Plátano Agroecológico para África), destinado a acelerar la implantación de nuevas prácticas agroecológicas. Se trata de una colaboración repleta de enseñanzas y desafíos. Gracias a su experiencia en las Antillas, el Cirad debe adaptar sus conocimientos y prácticas a un contexto medioambiental muy diferente, pero también debe hacer frente al desafío del cambio de escala: cómo pasar de unas decenas a miles de hectáreas. Por su parte, la Compagnie Fruitière, cuyo objetivo principal sigue siendo producir, también debe estar en condiciones de asumir riesgos calculados sobre la puesta en práctica y la adopción de tal o cual innovación. ↯



**Luc DE LAPEYRE**

Director de UR GECCO - Cirad  
"Funcionamiento ecológico y gestión sostenible de los agrosistemas bananeros y de la piña"

## Prácticas de fertilización razonadas

En los últimos tres años se han realizado esfuerzos para optimizar el consumo de fertilizantes, en parte gracias a la mejora de las bases de datos relativas al análisis de muestras de suelos y hojas (pH, contenido de materia orgánica, clorofila, etc.).

### **Control informatizado de la producción agrícola**

Comprometida con la digitalización de sus actividades, la Compagnie Fruitière lanzó a partir de 2015 el desarrollo de una herramienta de seguimiento de la producción agrícola. Contribuye a una mejor gestión de la cosecha y de la producción y facilita el diagnóstico agronómico y la mejora del rendimiento que permite la agricultura de precisión. Esta herramienta también permite la gestión de las plagas y, en particular, la gestión de la captura de los gorgojos por feromonas y las observaciones de la cercosporiosis. Mediante observaciones directas en el campo y los correspondientes informes, constituye una potente herramienta de ayuda a la toma de decisiones, para determinar las zonas que se van a tratar o en las que se van a colocar las trampas y mejorar su eficacia.

### **Plan P2A (Plan de Mejora Agronómica)**

El plan P2A es un ambicioso proyecto de agricultura de precisión destinado a zonas de cultivo con potencial, con el fin de determinar los ajustes necesarios para aumentar su productividad. Implica una cartografía completa de todos los sectores de producción que integra múltiples datos de medición (irrigación, rendimiento, tratamientos, etc.).

A fondo



## **LA COMPAGNIE FRUITIÈRE Y EL CIRAD**

**Acelerar el desarrollo de nuevas  
prácticas agroecológicas**

Desde 2019, la Compagnie Fruitière ha intensificado su colaboración con el Cirad (Centro de Cooperación Internacional para el Desarrollo) con la firma del programa plurianual B2A (Plátano Agroecológico para África), destinado a acelerar la implantación de nuevas prácticas de cultivo en la agricultura convencional.



## 2. DESARROLLAR PRÁCTICAS AGROECOLÓGICAS Y AGRÍCOLAS ORGÁNICAS Y DE COMERCIO JUSTO

La Compagnie Fruitière lleva mucho tiempo situando la agricultura biológica y de comercio justo en el centro de su producción.

Si bien la agricultura ecológica no es posible en todas partes, sobre todo por razones climáticas y de composición del suelo, las producciones con sello de agricultura justa pueden generalizarse. Sin embargo, la creciente presión económica y el estancamiento de la demanda en el mercado de productos ecológicos en Europa frenan el desarrollo de superficies ecológicas certificadas.

### En Ecuador

Creada en 2018, toda la producción de Derose cuenta con la certificación ecológica y Fairtrade tanto para Europa como para Estados Unidos. Derose está organizada en 4 plantaciones, cada una con un centro de envasado, con un total de 600 ha y una producción de más de 20 000 toneladas en 2023.

### En Ghana

La instalación de plantaciones certificadas en agricultura ecológica ha ido acompañada de la creación de centros de compostaje para paliar el no uso de insumos sintéticos.

El aporte de compost, generalizado en nuestras plantaciones ecológicas, puede realizarse ahora (según la disponibilidad) en las plantaciones convencionales en Ghana y Costa de Marfil y desde 2022 en Camerún, lo que debería permitir a largo plazo reducir el uso de fertilizantes sintéticos.



### ÁREAS DE PRODUCCIÓN orgánica certificadas

en % de la superficie media total de producción de plátanos

2021	2022	2023
11,1 %	11,5 %	12,7 %
		↗ 10,4 %

### VOLUMEN DE PLÁTANOS PRODUCIDOS POR EL GRUPO provenientes de parcelas certificadas ecológicas

(en toneladas)

2021	2022	2023
43 888	48 720	58 787
		↗ 20,7 %

Certificaciones reconocidas



**SCB**  
(Costa de Marfil)



**PHP**  
(Camerún)



**GDS**  
(Senegal)



**GEL/GOL**  
(Ghana)



**Derose**  
(Ecuador)



## A fondo

### LOS SELLOS DE COMERCIO JUSTO

#### Garantías medioambientales

Las plantaciones certificadas Fairtrade deben desarrollar prácticas ecológicas y agrícolas saludables, en particular mediante una gestión responsable del agua y los residuos, la conservación de la biodiversidad y la fertilidad del suelo y un uso mínimo de plaguicidas y productos agroquímicos. Fairtrade prohíbe en particular el uso de varios materiales peligrosos y de todos los organismos modificados genéticamente (OMG).

**58 090 toneladas**  
de fruta con etiqueta Fairtrade  
distribuida, incluidas  
57 275 toneladas de plátanos  
certificados Fairtrade.



En 2024 celebraremos 20 años de colaboración con la Compagnie Fruitière! Durante todos estos años, la Compagnie Fruitière ha podido ofrecer plátanos Fairtrade/Max Havelaar (en su mayoría orgánicos) producidos de acuerdo con nuestros estándares Fairtrade y trabajar para mejorar las condiciones de vida de los trabajadores. Esperamos, durante los próximos 20 años de asociación, ver aún más oportunidades para los productores de banano Fairtrade e iniciativas a favor de los trabajadores, para una industria bananera sostenible. »



**Blaise DESBORDES**  
Director General de Max  
Havelaar Francia





### 3. PRESERVAR LOS SUELOS, LA BIODIVERSIDAD Y LOS ECOSISTEMAS

Consciente de que la biodiversidad, y más concretamente la de los suelos, desempeña unas funciones esenciales para el equilibrio medioambiental, la Compagnie Fruitière despliega varias iniciativas destinadas a disminuir la presión y mejorar el impacto de sus actividades en los ecosistemas de sus plantaciones y de las tierras cercanas.

#### Capitalizar las prácticas agroecológicas

Las prácticas agroecológicas como las plantas de cobertura, el aporte de materia orgánica o la plantación de setos y arbustos en las lindes favorecen el mantenimiento de la biodiversidad en los campos y en los suelos.

#### Conservar las zonas no cultivadas

Si bien las zonas de producción solo se implantan en zonas ya convertidas a la agricultura o de escaso interés medioambiental, las zonas no cultivadas adyacentes a las plantaciones se conservan y no se acondicionan.

#### En Ghana

En las inmediaciones de las plantaciones de GEL/GOL se conservaron 800 hectáreas para crear una zona de amortiguación intacta favorable al mantenimiento de la biodiversidad.

#### En Ecuador

Hay cerca de 200 ha de bosques protegidos cerca de la plantación de Zapotal.

A fondo

### LA COMPAGNIE FRUITIÈRE Y WWF FRANCIA



Desde 2016, la Compagnie Fruitière y WWF Francia están comprometidos en una asociación orientada hacia una agricultura sostenible y más respetuosa con los ecosistemas. La colaboración se renovó por 3 años a finales de 2022.

#### Una hoja de ruta de cinco ejes

- Sensibilización sobre la protección del medioambiente dirigida a los empleados de la Compagnie Fruitière y a las partes interesadas externas
- Apoyo a la aplicación de una ambiciosa estrategia climática y de carbono
- Una mejor consideración de los impactos asociados a la conversión de los ecosistemas naturales
- Puesta en marcha de un plan de sensibilización y formación de los equipos de la Compagnie Fruitière sobre la lucha contra el comercio ilegal de especies silvestres en el transporte marítimo
- Lucha contra las colisiones con cetáceos en el Mediterráneo en la zona del santuario Pelagos



Platanar de PHP  
(Camerún)

# REDUCIR LOS IMPACTOS AMBIENTALES EN TODA LA CADENA DE VALOR

La Compagnie Fruitière pretende reducir el impacto global sobre el medioambiente del conjunto de sus actividades de producción, maduración y logística, en particular en materia de emisiones de gases de efecto invernadero, consumo de recursos y gestión de residuos.

1

## Producción

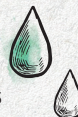
**REDUCIR**

el consumo de agua



**MEJORAR**

la gestión de efluentes



**OPTIMIZAR**

la gestión de residuos



**REDUCIR**

las emisiones de gases de efecto invernadero

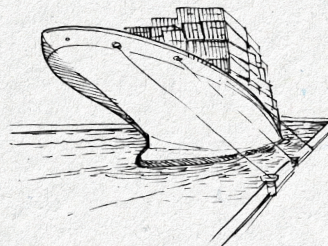


2

## Transporte

**REDUCIR**

las emisiones de gases de efecto invernadero



3

## Centros de maduración

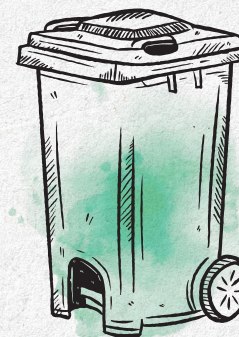
**LIMITAR**

el consumo de electricidad



**OPTIMIZAR**

la gestión de residuos



# 1. PRODUCCIÓN AGRÍCOLA

La fase de producción agrícola utiliza recursos naturales como el agua para el riego y el lavado de frutas y genera residuos (plásticos y orgánicos) y efluentes, lo que genera impactos ambientales, incluidas las emisiones de carbono.

**121 millones de m<sup>3</sup>**  
de agua consumida en 2023  
+8 % respecto a 2022

## Reducir el consumo de agua

- **Mediciones precisas** de las necesidades de las plantas a lo largo de todo el año.
- **Sistemas de riego optimizados** (microaspersión, goteo) y despliegue progresivo de regadíos automatizados.
- **Evitar las aguas de perforación** para no explotar la capa freática dedicada al consumo humano.

En 2022 se puso en marcha una colaboración con una empresa especializada en el despliegue de técnicas innovadoras de riego automatizado. Actualmente, el 25 % de las superficies en producción ya están equipadas con este nuevo sistema y el objetivo es implantarlo de forma progresiva, en varios años, en todas nuestras plantaciones.

Esta herramienta de agricultura de precisión permitirá mejorar la eficiencia en el consumo de agua y aproximarse lo más posible a las necesidades reales de la planta.

## Mejorar la gestión de los efluentes

- **Tratamiento biológico de los efluentes** gracias a plantas filtrantes y a un tratamiento físico mediante tamizado, decantación y aireación.

- **Análisis** por laboratorios autorizados mediante muestreo en ríos y cursos de agua cercanos a las plantaciones.
- **Prueba en curso de un nuevo e innovador sistema de purificación de las aguas** de lavado con el fin de reutilizarlas.

## Optimizar la gestión de residuos

- **Orgánico:** compostaje y reutilización en producción o por terceros.
- **Embalajes** (palés, cartones) **y plásticos:** reutilización o transferencia a empresas específicas de tratamiento o reciclaje autorizadas.

## Reducir las emisiones de gases de efecto invernadero

- **Objetivo de reducción progresiva de las cantidades de abono** utilizadas en todas las filiales (en particular con nitrógeno). En 2021 se construyeron centros de compostaje y fertilizantes orgánicos en PHP y SCB, lo que debería permitir a medio plazo reducir el uso de fertilizantes sintéticos. Sin embargo, la disponibilidad local de materia orgánica y los volúmenes de materia orgánica necesarios siguen siendo factores limitantes.

## El CIRAD

Con el Cirad se ha desarrollado un modelo de balance nitrogenado que tiene en cuenta las exportaciones a la cosecha, las pérdidas y las restituciones de la platanera, así como el nitrógeno aportado por la mineralización del volumen de humus en el suelo.

Los análisis avanzados de los insumos orgánicos utilizados actualmente permiten comprender mejor la parte de nitrógeno directamente disponible para la planta y la que se almacenará en el humus.



La Compagnie Fruitière refuerza cada año sus ambiciones en materia de reducción de plaguicidas, herbicidas y abonos y prosigue su importante labor de reducción de su huella de carbono, en particular a través de la iniciativa mundial Science Based Targets llevada a cabo por el WWF, la CP, el WRI y el Pacto Mundial, que propone itinerarios de descarbonización sectoriales alineados con las recomendaciones científicas y el Acuerdo de París para limitar el calentamiento global por debajo de 1,5 °C. El enfoque holístico de la Compagnie Fruitière, que actúa en el conjunto de su cadena de valor, desde la producción hasta la distribución pasando por el transporte, contribuye a demostrar que es posible hacer evolucionar las actividades de las empresas hacia prácticas más responsables, en todas las escalas. »



**Marie-Christine KORNILOFF**  
Directora Delegada  
de Compromiso Corporativo,  
WWF Francia

- **La optimización del consumo eléctrico en la actividad de producción** está muy directamente relacionada con el bombeo de agua por motores eléctricos para el riego, en sustitución progresiva de los motores térmicos.

## CONSUMO DE ELECTRICIDAD de las filiales de producción (en mwh)

2021	2022	2023
53 260	53 881	51 590

↓ 4 %

## 2. LOGÍSTICA Y TRANSPORTE

El transporte y la logística son las principales fuentes de emisiones de gases de efecto invernadero entre las diferentes actividades de la Compagnie Fruitière. Por ello, la filial de transporte marítimo del grupo se ha comprometido con una política de reducción de sus emisiones, en consonancia con los objetivos de la Organización Marítima Internacional.

### Reducir las emisiones de gases de efecto invernadero

- Realizar una evaluación anual de carbono en el transporte marítimo
- Adaptación de las rotaciones marítimas entre África y Europa
- Conversión gradual de equipos de manipulación en los puertos a eléctricos

### El transporte marítimo

Si bien la Organización Marítima Internacional (OMI) ha fijado objetivos de reducción de las emisiones de GEI (-40 % entre 2008 y 2030), AEL (Africa Express Line), la compañía naviera del grupo, parece por el momento estar en línea con estos objetivos y el compromiso SBTi del grupo. La organización de la flota marítima del grupo está en constante evolución con el fin de optimizar el aprovechamiento de la capacidad de los buques y la velocidad de navegación.

En 2023, los 4 buques Jumbo de la línea atlántica se pondrán en dique seco para su renovación, especialmente con la limpieza del casco y la aplicación de un nuevo revestimiento de superficie que permitirá ahorrar combustible. Se integrará un 5.º buque temporalmente en la línea mediterránea que permitirá reducir la velocidad y, por tanto, las emisiones de CO<sub>2</sub>, manteniendo al mismo tiempo la calidad de servicio ofrecida. En 2024, esta flota de 4 barcos en el Sur será sustituida progresivamente por barcos de nueva construcción que contarán con los últimos motores y optimizaciones.

**9 barcos  
y 2 líneas navieras**  
entre África y Europa  
para el transporte de frutas propias  
o de terceros productores



### CONSUMO DE FUELÓLEO PESADO de la filial AEL

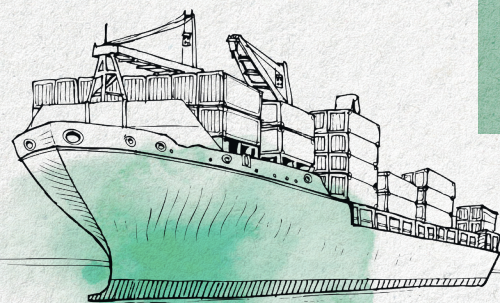
(en miles de toneladas)

2021	2022	2023	
100,1	100,7	97,5	↘ 3,2 %

### EMISIONES PROMEDIO DE GEI

(en g/tkm)

2021	2022	2023	
34,3	34,4	37,8	↗ 9 %



EcoAct se complace en apoyar desde 2021 a la Compagnie Fruitière en su ambiciosa estrategia climática. Este respaldo comenzó con la medición de la huella de carbono y continuó con la definición de una trayectoria de reducción de emisiones alineada en los objetivos 1,5 °C del Acuerdo de París con la SBTi. Ahora se está definiendo un plan de acciones de reducción con los diferentes ámbitos de actividad de la compañía para alcanzar el objetivo de reducción en 2030. »



**Jean-Baptiste MARTIN**

Responsable sectorial  
Agri-Agro, EcoAct Francia

### 3. CENTROS DE MADURACIÓN

Con una producción de residuos relativamente baja, las emisiones de gases de efecto invernadero siguen siendo el principal punto de mejora del impacto medioambiental de las actividades de maduración del grupo. Dado que las emisiones están vinculadas esencialmente al consumo eléctrico del proceso (ventilación y control de la temperatura), desde hace varios años se acometen regularmente esfuerzos para mejorar esta actividad.

**427 000 toneladas de plátanos**  
**madurados en 2023 en 8 países**  
*(Francia, España, Portugal, Gran Bretaña, Hungría, Países Bajos, Italia y Rumanía)*  
**↘ -11 % respecto a 2022**

#### Limitar el consumo de electricidad

En la segunda parte del año 2022 se realizó una auditoría energética de todos los centros del grupo mediante agencias independientes. Ya en 2022 se pusieron en marcha algunas iniciativas de optimización con continuación en 2023, como, por ejemplo, la firma de contratos de mantenimiento en Francia e Italia y la puesta en marcha de contratos de mantenimiento de los evaporadores de las cámaras de maduración, así como la implantación de nuevos sistemas de variadores de frecuencia.

Todas estas inversiones en renovación de las plantas permiten optimizar inmediatamente su consumo eléctrico.

El ratio de consumo de electricidad por caja de plátano maduro cambia desfavorablemente en 2023 a pesar de todos los logros del año y de la reducción del consumo de electricidad debido a la caída de los volúmenes de plátano procesado en las plantas.

#### **Un parque en renovación permanente**

En 2023, la optimización del consumo eléctrico y la reducción del consumo de fluidos refrigerantes continuarán con la implantación de nuevos centros de maduración en Bucarest (Rumanía) y en Sevilla (España), así como con la renovación de las plantas de Lyon y Burdeos, que se beneficiarán de sistemas de refrigeración innovadores con muy baja emisión de GEI.

### EMISIONES DE GASES DE EFECTO INVERNADERO

En 2024, la Compagnie Fruitière realizó una nueva huella de carbono en todo el ámbito del grupo que abarca el año 2023 según la metodología GHG Protocol, siguiendo la realizada para el año 2020.

Las emisiones totales aumentan muy ligeramente (+3 %) debido principalmente al desarrollo de la actividad del grupo durante el período y, en particular, al desarrollo de nuevas áreas de plantaciones que generan mayores volúmenes producidos, transportados y comercializados.

La Compagnie Fruitière se compromete a seguir una trayectoria para reducir sus emisiones en línea con las ambiciones del Acuerdo Climático de París: -42 % en los alcances 1/2 y -25 % en el alcance 3 para 2030 en comparación con 2020.

En 2024 también se determinará una trayectoria específica de los compromisos de reducción del FLAG SBTi (sobre las emisiones vinculadas a las actividades agrícolas).

#### **RENDIMIENTO ENERGÉTICO MEDIO**

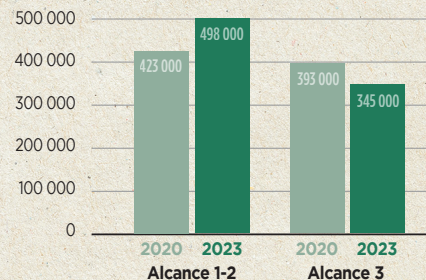
**de las 22 instalaciones de maduración del grupo** (KWH de electricidad consumida por paquete de plátanos maduros)

2021	2022	2023
1,44	1,28	1,32 <b>↗ 3 %</b>

#### **HUELLA DE CARBONO DEL GRUPO**

según la metodología GEI (TCO<sub>2</sub>e), incluido el cálculo de las emisiones FLAG

**TOTAL +3 %** 2020 815 000 2023 843 000



#### **DISTRIBUCIÓN DE EMISIONES DE GEI**

por actividad de Compagnie Fruitière en 2023

**TOTAL 843 000 TCO<sub>2</sub>e**

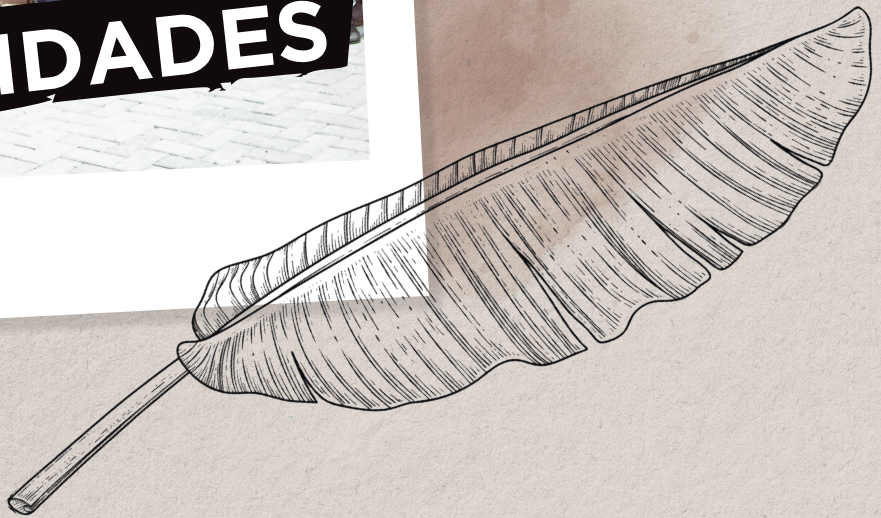


3. Para la sociedad



EL FRUTO DE LAS COMUNIDADES

Afianzarse positivamente en los territorios de implantación



## 2 COMPROMISOS PRINCIPALES

**Consciente de su responsabilidad de actuar a favor de un desarrollo socioeconómico beneficioso en sus territorios de implantación,**

Desde hace muchos años, la Compagnie Fruitière desarrolla un conjunto de iniciativas destinadas a promover el dinamismo económico y el emprendimiento local y favorecer prácticas agrícolas más sostenibles entre los productores locales, así como mejorar las condiciones de vida de las comunidades.

### 1. REFORZAR

la participación en el desarrollo del tejido económico local.

#### NÚMERO DE PRODUCTORES ASOCIADOS

	2021	2022	2023
<b>PHP</b> (Camerún)	2	2	2
<b>SCB</b> (Costa de Marfil)	25	24	27
<b>GDS</b> (Senegal)	81	39	45



Plantación de calabacines

### 2. PROSEGUIR

con las acciones de mejora de las condiciones de vida de las comunidades locales.

#### NÚMERO DE ASOCIACIONES LOCALES ASOCIADAS

(salud, educación, ayuda alimentaria, emergencias humanitarias y sanitarias, actividades deportivas, cultura, etc.)

	2021	2022	2023
<b>PHP</b> (Camerún)	4	3	3
<b>SCB</b> (Costa de Marfil)	26	12	21
<b>GEL/GOL</b> (Ghana)	4	4	4
<b>GDS</b> (Senegal)	3	4	10
<b>CFO</b> (Francia)	0	3	3
<b>CFP</b> (Francia)	4	1	1
<b>CF PARÍS</b> (Francia)	5	4	8
<b>CF</b> (Francia)	31	37	11
<b>TRANSIT FRUITS</b> (Francia)	3	3	2

# REFORZAR LA PARTICIPACIÓN EN EL DESARROLLO DEL TEJIDO ECONÓMICO LOCAL

En línea con su actividad, su experiencia y sus problemáticas económicas locales, la Compagnie Fruitière ofrece apoyo tanto financiero como técnico para el desarrollo de proyectos agrícolas en el corazón de sus territorios de producción. apoyándose en particular en sus propias filiales especializadas en la distribución de frutas y verduras en África: Océana, Agro Sourcing Logistics, Pure Grow Africa o Clé des Champs. La Compagnie Fruitière también mantiene una colaboración de larga data con el Instituto Europeo de Cooperación y Desarrollo (IECD).



Emprendedores apoyados por el IECD en Costa de Marfil



# A fondo

## PROGRAMA TRANSFORM



**Apoyo a los emprendedores agroalimentarios**

### MISIÓN

Apoyar a los emprendedores agroalimentarios en el desarrollo de su negocio, desde el procesamiento hasta la comercialización.

### FORTALEZAS

Una incubadora al servicio de los agroprocesadores:

- Actualización técnica y de gestión colectiva.
- Soporte personalizado
- Acceso a centros de procesamiento equipados que cumplan con los estándares internacionales.
- Networking con actores del mercado

### PAÍSES DE INTERVENCIÓN

Camerún y Costa de Marfil

**PRESÚPUESTO 2023** 450 000€



Ganadores del Premio Transform 2023 (Camerún)

Servicios diversificados que satisfacen las necesidades de los emprendedores.

### Formación

en gestión empresarial, gestión financiera y gestión de recursos humanos.

**Formación técnica, teórica y práctica** sobre procesamiento agroalimentario, con acceso a la Sala de Procesamiento y al Laboratorio.

### Coaching

**Apoyo individual** de coaches de gestión, marketing y procesamiento agroalimentario para **trabajar las necesidades específicas** del emprendedor.

**Seguimiento personalizado** y adaptado a la etapa de desarrollo del proyecto emprendedor.

### Red

- **Conexión** con actores del sector (productores, proveedores, distribuidores, financieros).
- **Club de Emprendedores**
- **Organización de eventos**

### Apoyo a la producción

- **I+D** para poder desarrollar nuevos productos.
- Producción en una **sala de procesamiento** que cumple con los estándares agroalimentarios internacionales (o en el Urban Lab).

## IMPACTO DE TRANSFORM 2015-2023

**+500 emprendedores acompañados** en la industria alimentaria

**+120 puestos de trabajo creados** por las empresas apoyadas

**+ de 40% de los promotores de proyectos** apoyados han lanzado su empresa

**+ de 70% de los empresarios** aumentó su facturación

**+ del 75% mujeres**



# MEJORAR LAS CONDICIONES DE VIDA DE LAS COMUNIDADES LOCALES

Habida cuenta de los contextos socioeconómicos de sus países de implantación y de su condición de líder en la producción de fruta en África, la Compagnie Fruitière trabaja sobre el terreno para contribuir a mejorar las condiciones de vida de las comunidades.

## 3 ÁMBITOS PRIORITARIOS

### La salud

#### Lucha contra las enfermedades infecciosas

- Sesiones de sensibilización in situ, en hospitales o en pueblos.
- Campañas de cribado y vacunación.
- Distribución de equipos adecuados para la prevención de enfermedades.

#### Mejor acceso a la atención

2 hospitales construidos cerca de los centros de producción (Camerún y Costa de Marfil) en colaboración con la Orden de Malta Francia y abiertos a todo el mundo.

+ tarifas subsidiadas  
+ centros de salud, centros médicos, enfermerías, maternidades y ambulatorios accesibles, según el emplazamiento, para los trabajadores, sus familias y los vecinos.

#### EN 2023:

- 161 804 consultas
- 10 273 hospitalizaciones
- 2 471 partos

#### El acceso al agua potable

#### Contribución a la financiación

de infraestructuras esenciales y programas de acceso al agua potable y a la electricidad.

### La educación

#### 6 escuelas construidas

en Camerún (desde jardín de infantes hasta el último año) y Costa de Marfil (desde jardín de infantes hasta la escuela primaria), abiertos a todos.

**Financiación** de los gastos y servicios escolares (matrícula, suministros, transporte, comedores, becas de estudios).

#### EN 2023:

- 1 631 niños escolarizados
- Tasa de admisión:**
- en el bachillerato: 83 %
  - en secundaria: 100 %
  - 97 % en 6 to grado 99 %



Apoyar a las comunidades en el registro en la organización nacional de seguro médico

## Senegal

Desarrollo de un programa de promoción a la educación y de una "Jornada de la Excelencia" (recompensa a los mejores alumnos) en colaboración con el IEF de Saint-Louis

## Costa de Marfil

Construcción y rehabilitación de pozos y torres de agua.

Establecimiento de una red de abastecimiento y distribución de agua potable.

Matrículas escolares y transporte gratuitos para estudiantes (guarderías y primaria)

## Ghana

Financiación de becas en beneficio de hijos de empleados

Construcción de una guardería empresarial (proyecto Prime Fairtrade)

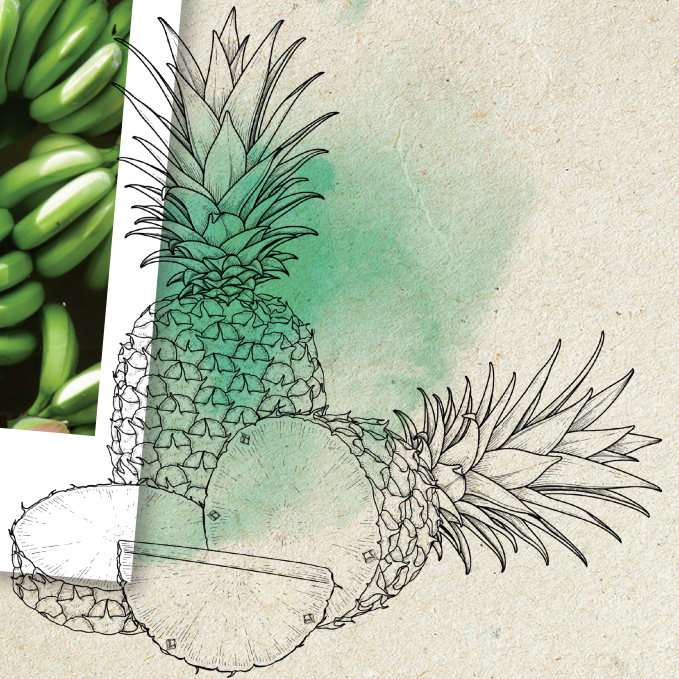
## Camerún

Organización del transporte escolar gratuito y pago de gastos de funcionamiento del Complexe des Tisserins



Guardería empresarial GEL/GOL en Ghana

**ANEXOS**



# Indicadores GRI

Global Reporting Initiative

Estándar GRI	Elemento de información	Ubicación en el informe	
<b>Estándar temático GRI 2</b> <b>Contenidos Generales 2021</b>	2-1 Detalles organizacionales	<ul style="list-style-type: none"> <li>• La Compagnie Fruitière en resumen</li> <li>• 5 actividades</li> </ul>	<p>p.6 p.6</p>
	2-2 Entidades incluidas en la presentación de informes de sostenibilidad	<ul style="list-style-type: none"> <li>• Gobernanza y organización de la RSE</li> </ul>	p.12
	2-3 Periodo objeto del informe, frecuencia y punto de contacto	<ul style="list-style-type: none"> <li>• Gobernanza y organización de la RSE</li> <li>• Compagnie Fruitière</li> </ul>	<p>p.12 p.72</p>
	2-6 Actividades, cadena de valor y otras relaciones comerciales	<ul style="list-style-type: none"> <li>• La Compagnie Fruitière en resumen</li> <li>• 5 actividades</li> <li>• Nuestra RSE, catalizador de creación de valor</li> </ul>	<p>p.6 p.6 p.14-15</p>
	2-7 Empleados	<ul style="list-style-type: none"> <li>• Nuestra RSE, catalizador de creación de valor</li> <li>• 4 grandes compromisos sociales</li> <li>• Recursos humanos en la Compagnie Fruitière</li> </ul>	<p>p.14-15 p.19 p.20</p>
	2-12 Función del máximo órgano de gobierno en la supervisión de la gestión de los impactos	<ul style="list-style-type: none"> <li>• Editorial del Presidente Ejecutivo</li> <li>• Gobernanza y organización de la RSE</li> <li>• Plan de vigilancia</li> </ul>	<p>p.5 p.12 p.50-65</p>
	2-13 Delegación de la responsabilidad de gestión de los impactos		
	2-14 Función del máximo órgano de gobierno en la presentación de informes de sostenibilidad	<ul style="list-style-type: none"> <li>• Editorial del Presidente Ejecutivo</li> <li>• La RSE en la Compagnie Fruitière</li> <li>• Gobernanza y organización de la RSE</li> <li>• Plan de vigilancia</li> </ul>	<p>p.5 p.10 p.12 p.50-65</p>
	2-15 Conflictos de interés	<ul style="list-style-type: none"> <li>• Promover el respeto de los derechos humanos</li> <li>• Plan de vigilancia</li> </ul>	<p>p.21 p.50-65</p>
	2-16 Comunicación de inquietudes críticas	<ul style="list-style-type: none"> <li>• Editorial del Presidente Ejecutivo</li> <li>• La RSE en la Compagnie Fruitière</li> <li>• Plan de vigilancia</li> </ul>	<p>p.5 p.10 p.50-65</p>
	2-17 Conocimientos colectivos del máximo órgano de gobierno		
	2-22 Declaración sobre la estrategia de desarrollo sostenible	<ul style="list-style-type: none"> <li>• La RSE en la Compagnie Fruitière</li> <li>• Gobernanza y organización de la RSE</li> <li>• Plan de vigilancia</li> </ul>	<p>p.10-11 p.12 p.50-65</p>
	2-23 Compromisos y políticas	<ul style="list-style-type: none"> <li>• Editorial del Presidente Ejecutivo</li> <li>• Una estrategia fundamentada en 3 pilares y 15 compromisos</li> <li>• Promover el respeto de los derechos humanos</li> </ul>	<p>p.5 p.11 p.21</p>
	2-24 Incorporación de los compromisos y políticas	<ul style="list-style-type: none"> <li>• Lucha contra la corrupción</li> <li>• Transporte marítimo</li> <li>• Plan de vigilancia</li> </ul>	<p>p.21 p.36 p.50-65</p>
	2-25 Procesos para remediar los impactos negativos	<ul style="list-style-type: none"> <li>• Plan de vigilancia</li> </ul>	p.50-65
	2-26 Mecanismos para solicitar asesoramiento y plantear inquietudes	<ul style="list-style-type: none"> <li>• Mecanismo de alerta</li> </ul>	p.65
	2-27 Cumplimiento de la legislación y las normativas	<ul style="list-style-type: none"> <li>• Transporte marítimo</li> <li>• Plan de vigilancia</li> </ul>	<p>p.36 p.50</p>
	2-28 Afiliación a asociaciones	<ul style="list-style-type: none"> <li>• Partes interesadas</li> <li>• Colaboraciones duraderas y fructíferas</li> <li>• Promover el diálogo social</li> </ul>	<p>p.12-13 p.22-23 p.23</p>
	2-29 Enfoque para la participación de los grupos de interés	<ul style="list-style-type: none"> <li>• Partes interesadas</li> <li>• Plan de vigilancia</li> </ul>	<p>p.12-13 p.50</p>
	2-30 Convenios de negociación colectiva	<ul style="list-style-type: none"> <li>• Promover el diálogo social</li> </ul>	p.23

Estándar GRI	Elemento de información	Ubicación en el informe
<b>Estándar temático GRI 3</b> Temas Materiales 2021	3-1 Orientaciones para determinar los temas materiales	<ul style="list-style-type: none"> <li>• La RSE en la Compagnie Fruitière</li> <li>• Una estrategia fundamentada en 3 pilares y 15 compromisos</li> <li>• Plan de vigilancia</li> </ul> <p>p.10 p.11 p.50</p>
	3-2 Lista de temas materiales	<ul style="list-style-type: none"> <li>• Los retos en la encrucijada de un desarrollo más sostenible</li> <li>• Una estrategia fundamentada en 3 pilares y 15 compromisos</li> <li>• Cartografía de los riesgos</li> <li>• Descripción de los riesgos</li> </ul> <p>p.8-9 p.11 p.53 p.54-60</p>
	3-3 Gestión de los temas materiales	<ul style="list-style-type: none"> <li>• Los retos en la encrucijada de un desarrollo más sostenible</li> <li>• La RSE en la Compagnie Fruitière</li> <li>• Una estrategia fundamentada en 3 pilares y 15 compromisos</li> <li>• Plan de vigilancia</li> </ul> <p>p.8-9 p.10 p.11 p.50</p>
<b>GRI 201</b> Desempeño económico 2016	201-1 Valor económico directo generado y distribuido	<ul style="list-style-type: none"> <li>• La Compagnie Fruitière, en resumen</li> <li>• Nuestra cadena de valor</li> </ul> <p>p.6 p.14-15</p>
<b>GRI 203</b> Impactos económicos indirectos 2016	203-1 Inversiones en infraestructura y servicios apoyados	<ul style="list-style-type: none"> <li>• Nuestra RSE, catalizador de creación de valor</li> <li>• Afianzarse positivamente en los territorios de implantación</li> </ul> <p>p.14-15 p.38-43</p>
	203-2 Impactos económicos indirectos significativos	<ul style="list-style-type: none"> <li>• 2 compromisos principales</li> <li>• Reforzar la participación en el desarrollo del tejido económico local</li> <li>• Mejorar las condiciones de vida de las comunidades locales</li> </ul> <p>p.39 p.40-41 p.42-43</p>
<b>GRI 301</b> Materiales 2016	301-1 Materiales utilizados por peso o volumen	<ul style="list-style-type: none"> <li>• 3 grandes compromisos</li> <li>• Mejorar nuestras prácticas agrícolas</li> <li>• Indicadores medioambientales</li> </ul> <p>p.27-37 p.28-33 p.27-29-31-35-37-49</p>
	301-2 Insumos reciclados utilizados	<ul style="list-style-type: none"> <li>• Reducir los impactos medioambientales en toda la cadena de valor</li> </ul> <p>p.34-37</p>
	301-3 Productos y materiales de envasado recuperados	<ul style="list-style-type: none"> <li>• Indicadores medioambientales</li> </ul> <p>p.49</p>
<b>GRI 302</b> ENERGÍA 2016	302-1 Consumo de energía dentro de la organización	<ul style="list-style-type: none"> <li>• Reducir los impactos medioambientales en toda la cadena de valor</li> </ul> <p>p.27-35-36-49</p>
	302-4 Reducción del consumo energético	<ul style="list-style-type: none"> <li>• Indicadores medioambientales</li> </ul> <p>p.49</p>
<b>Estándar temático GRI 303</b> Agua y efluentes 2018	303-1 Interacción con el agua como recurso compartido	
	303-2 Gestión de los impactos relacionados con el vertido de agua	<ul style="list-style-type: none"> <li>• Reducir los impactos medioambientales en toda la cadena de valor</li> </ul> <p>p.27-35-36-49</p>
	303-3 Extracción de agua	<ul style="list-style-type: none"> <li>• Plan de vigilancia</li> </ul> <p>p.50-65</p>
	303-4 Vertido de agua	
	303-5 Consumo de agua	<ul style="list-style-type: none"> <li>• Reducir los impactos medioambientales en toda la cadena de valor</li> <li>• Plan de vigilancia</li> <li>• Indicadores medioambientales</li> </ul> <p>p.27-35-36-49 p.50-65 p.49</p>
<b>GRI 304</b> Biodiversidad 2016	304-3 Hábitats protegidos o restaurados	<ul style="list-style-type: none"> <li>• Preservar los suelos, la biodiversidad y los ecosistemas</li> </ul> <p>p.33</p>

Estándar GRI	Elemento de información	Ubicación en el informe
<b>Estándar temático GRI 305 emisiones 2016</b>	305-1 Emisiones directas de GEI (alcance 1)	<ul style="list-style-type: none"> <li>• Reducir los impactos medioambientales en toda a cadena de valor</li> <li>• Indicadores medioambientales</li> <li>• Plan de vigilancia</li> </ul>
	305-2 Emisiones indirectas de GEI asociadas a la energía (alcance 2)	
	305-3 Otras emisiones indirectas de GEI (alcance 3)	
	305-4 Intensidad de las emisiones de GEI	
	305-5 Reducción de las emisiones de GEI	
<b>Estándar temático GRI 306 residuos 2020</b>	306-2 Gestión de impactos significativos relacionados con los residuos	<ul style="list-style-type: none"> <li>• Reducir los impactos medioambientales en toda la cadena de valor</li> <li>• Indicadores medioambientales</li> <li>• Plan de vigilancia</li> </ul>
	306-3 Residuos generados	<ul style="list-style-type: none"> <li>• Indicadores medioambientales</li> </ul>
<b>GRI 401 empleo 2016</b>	401-1 Contrataciones de nuevos empleados y rotación de personal	<ul style="list-style-type: none"> <li>• Recursos humanos en la Compagnie Fruitière</li> </ul>
<b>Estándar temático GRI 403 Salud y seguridad en el trabajo 2018</b>	403-1 Sistema de gestión de la salud y la seguridad en el trabajo	<ul style="list-style-type: none"> <li>• Velar por la salud y la seguridad de los empleados</li> </ul>
	403-2 Identificación de peligros, evaluación de riesgos e investigación de eventos adversos	<ul style="list-style-type: none"> <li>• Velar por la salud y la seguridad de los empleados</li> <li>• Plan de vigilancia</li> </ul>
	403-3 Servicios de salud en el trabajo	
	403-4 Participación de los trabajadores, consultas y comunicación sobre salud y seguridad en el trabajo	
	403-5 Formación de trabajadores sobre salud y seguridad en el trabajo	<ul style="list-style-type: none"> <li>• El programa BOHESI: reforzar la seguridad de los trabajadores del plátano</li> </ul>
	403-6 Promoción de la salud de los trabajadores	<ul style="list-style-type: none"> <li>• Velar por la salud y la seguridad de los empleados</li> <li>• Vigilar las condiciones de trabajo de los terceros que trabajan en nuestros centros</li> </ul>
	403-7 Prevención y mitigación de los impactos para la salud y la seguridad en el trabajo directamente vinculados a través de las relaciones comerciales	
	403-8 Cobertura del sistema de gestión de la salud y la seguridad en el trabajo	<ul style="list-style-type: none"> <li>• Velar por la salud y la seguridad de los empleados</li> </ul>
	403-9 Lesiones por accidente laboral	
<b>Estándar temático GRI 404 Formación y educación 2016</b>	404-1 Promedio de horas de formación al año por empleado	<ul style="list-style-type: none"> <li>• Desarrollar las competencias</li> </ul>
	404-2 Programas para desarrollar las competencias de los empleados y programas de ayuda a la transición	

Los estándares GRI (Iniciativa de Reporte Global, por sus siglas en inglés) representan buenas prácticas mundiales de información pública sobre una amplia gama de impactos económicos, medioambientales y sociales. El informe sobre el desarrollo sostenible basado en estas normas proporciona información sobre las contribuciones positivas o negativas al desarrollo sostenible de una organización.  
Fuente: [www.globalreporting.org](http://www.globalreporting.org)

Indicador	Subindicador (al 31/12)	2021	2022	2023	página	
<b>PLANTILLA</b>	• Plantilla total con contrato indefinido	17 401	17 733	18 793		
	• Plantilla total con contrato temporal y de prácticas/aprendizaje y jornaleros y temporeros con contrato directo	5 289	5 311	4 632		
	• Plantilla global (contratos indefinidos, contratos temporales, expatriados, contratos de prácticas/aprendizaje, jornaleros con contrato directo, temporeros con contrato directo)	22 690	23 044	23 425		
	• Equivalentes a tiempo completo con contrato directo con la empresa (contratos indefinidos, contratos temporales, expatriados, contratos de prácticas/aprendizaje, jornaleros, temporeros)	19 820	20 972	21 149		
<b>Distribución de la plantilla global por zona geográfica</b>	• Francia	345	400	386	18	
	• Europa sin contar Francia	319	344	343		
	• África	21 473	21 757	22 004		
	• América Latina	553	543	692		
<b>Distribución de la plantilla global por actividad</b>	• Producción	21 382	21 495	21 937		
	• Logística	520	564	596		
	• Comercio	548	618	611		
	• Cartera y servicios	240	367	281		
<b>Distribución de la plantilla global por género</b>	• Mujer	4 168	4 234	4 118		
	• Hombre	18 522	18 810	19 307		
<b>Distribución de contratos indefinidos por género</b>	• Número de mujeres con contrato indefinido	2 759	2 841	3 290		
	• Porcentaje de mujeres con contrato indefinido	15,9 %	16 %	17,5 %		
<b>Contrataciones y salidas en la plantilla permanente</b>	• Contrataciones con contrato indefinido	1 889	1 598	2 490	22	
	• Salidas de contratados indefinidos	1 298	1 261	1 525		
<b>Distribución de la plantilla global por categoría socioprofesional y género</b>	• Ejecutivos y altos ejecutivos	Mujeres	123	127	127	22
		Hombres	396	434	428	
	• Proporción de mujeres directivas y ejecutivas		23,7 %	22,6 %	23,4 %	
	• Mandos intermedios	Mujeres	231	265	276	
		Hombres	968	1 067	1 102	
	• Empleados	Mujeres	554	601	596	17
		Hombres	2 628	2 739	2 987	
• Trabajadores	Mujeres	3 260	3 241	3 115		
	Hombres	14 530	14 570	14 790		
<b>Condiciones de trabajo</b>	• Accidentes de trabajo con tiempo perdido	266	394	430	20	
	• Tasa de frecuencia	6,1 %	8,6 %	5,2 %		
	• Tasa de gravedad	0,08 %	0,12 %	0,21 %		
<b>Desarrollo de habilidades</b>	• Número de empleados capacitados	13 189	15 493	14 472	22	
	• Duración media de la formación (días)	8,4	8,3	14,5		
<b>Diversidad</b>	• Número de empleados con discapacidad	49	58	228		
	• Porcentaje de empleados con discapacidad	0,2 %	0,2 %	1 %		



## EL FRUTO DE LA TIERRA

Indicador	Subindicador	Unidad	2021	2022	2023	página
<b>Producción de frutas y hortalizas</b>	<b>TOTAL</b>		<b>564 102</b>	<b>582 792</b>	<b>593 272</b>	4
	• de las cuales plátanos • de las cuales frutas y hortalizas con certificación de agricultura ecológica	t	522 247 44 215	545 598 47 500	561 276 58 787	
<b>Superficies cultivadas</b>	<b>TOTAL (CON BARBECHOS)</b>		<b>15 404</b>	<b>15 587</b>	<b>16 187</b>	13
	• de las cuales plátanos convencionales en cultivo y barbecho • de las cuales superficies con certificación de agricultura ecológica	Ha	10 500 1 270	10 829 1 368	11 288 1 472	
<b>Uso de pesticidas</b> <i>Cantidad total de dosis activas aplicadas entre el 01/01 y el 31/12 por hectárea cultivada en superficie en producción de banano + barbecho</i>	• Herbicidas • Fungicidas • Insecticidas • Nematicidas	Kg/Ha	3,4 35,9 0,2 2,8	3,6 28,5 0,2 2,7	2,5 22,1 0,04 1,59	26-27
<b>Uso de fertilizantes sintéticos.</b> <i>Cantidad total de dosis activas aplicadas, entre 01/01 y 31/12 por hectárea cultivada en superficie en producción de banano + barbecho</i>	N/ P/ K	Kg/Ha	830	828	811	
<b>Distribución del consumo eléctrico</b> <i>entre el 01/01 y el 31/12, por actividad</i>	• Producción • Logística • Comercio	MWh	53 260 10 064 35 900	53 881 6 800 34 420	51 590 9 402 30 586	33
<b>Consumo de agua</b>	Solo filiales de producción	m <sup>3</sup>	113 000 000	112 300 000	121 066 558	
<b>Producción total de residuos</b>	• Residuos orgánicos (incluidos los tallos de plátano)	t	109 345	116 326	100 000	34
	• Residuos de envases		2 800	1 550	3 000	
• Otros residuos			3 800	2 051	2 230	
<b>Consumo de fuel</b>	Fuel pesado (transporte marítimo)	t	100 099	100 742	97 492	34
<b>Emisiones directas e indirectas de gases de efecto invernadero</b>	Solo filial de transporte marítimo	g/tkm	34,3	34,4	37,8	
<b>Rendimiento energético medio de los centros de maduración</b>		kWh/caja	1,44	1,28	1,32	35

# Plan de vigilancia 2024

## introducción

**La Compagnie Fruitière es un grupo fundado en 1938 en Marsella, líder en Europa en la distribución de frutas y primer productor de frutas de África. La Compagnie Fruitière se especializa en la producción, el transporte y la distribución de frutas y hortalizas. Así pues, produce, transporta, deja madurar y comercializa, en Europa y el resto del mundo, cerca de 900 000 toneladas de frutas y hortalizas, de las cuales unas 775 000 toneladas son de plátanos.**

El control integrado de toda la cadena de valor, de la producción a la distribución, confiere a la empresa una eficiencia operativa única, así como el control de la calidad de los productos que distribuye. En total, el 66 % de la fruta comercializada por el grupo procede de sus propias plantaciones.

La Compagnie Fruitière continúa aplicando su iniciativa responsable, que garantiza la continuidad de sus actividades. En todos los países donde opera, la Compagnie Fruitière ha puesto en marcha una política voluntaria, que integra el respeto de los derechos humanos, de los trabajadores y del medioambiente. Esta política se materializa en una Carta de responsabilidad social redactada y aprobada por la gobernanza de la Compagnie Fruitière y difundida a las filiales y los empleados. Dicha carta se basa en las líneas directrices de la norma ISO 26000 y del Pacto Mundial de las Naciones Unidas.

Apoyándose en esta experiencia histórica, la Compagnie Fruitière exige a sus proveedores externos que respeten esos mismos principios de responsabilidad social, comunitaria y medioambiental, mediante unos documentos vinculantes que se actualizan con regularidad.

La Compagnie Fruitière también ha puesto en marcha una serie de proyectos estructurantes sobre las prácticas éticas en los negocios, como la creación de un comité ético del grupo y comités éticos de las filiales, y la aplicación de una política anticorrupción y una política de protección de los datos personales (RGPD).

Asimismo, la Compagnie Fruitière ha procedido a la firma de las cartas del CIAN (Consejo Francés de Inversores en África) sobre la prevención de la corrupción y la responsabilidad social de las empresas.

Por otra parte, la Compagnie Fruitière, para anticipar el cumplimiento de la Directiva sobre informes de sostenibilidad corporativa (CSRD) que será obligatoria en 2026, ha seleccionado desde 2023 proveedores de servicios especializados que le brinden su respaldo en la puesta en práctica de dicha iniciativa.



# Estrategia de RSE

La estrategia de RSE de la Compagnie Fruitière se elaboró a partir de un análisis de materialidad de los retos de desarrollo sostenible de la empresa realizado en 2017. Dicho análisis de materialidad también ha permitido elaborar la primera cartografía de los riesgos de RSE sociales, comunitarios y medioambientales de la Compagnie Fruitière. Sobre esta base se ha establecido una lista de 40 retos, cuyos diferentes niveles de importancia para el desarrollo a largo plazo de la Compagnie Fruitière se han evaluado mediante una consulta a 23 partes interesadas internas y externas, que representan el conjunto de las actividades y de las problemáticas de RSE de la Compagnie Fruitière.

Dicha lista se articula en torno a 15 pilares y 15 compromisos (incluida la base común)

## **Base común: gobernanza y diálogo con las partes interesadas:**

- Reforzar la organización de la RSE,
- Dialogar y comunicar sobre el enfoque de RSE.

## **1. Promover unas condiciones de trabajo ejemplares en toda la cadena de valor:**

- Promover el respeto de los derechos humanos,
- Mejorar las condiciones de trabajo,
- Desarrollar las competencias y la trayectoria profesional de los empleados,
- Promover la diversidad y prevenir la discriminación,
- Aplicar una política de abastecimiento responsable,
- Vigilar las condiciones de trabajo de los terceros que trabajan en nuestros centros.

## **2. Favorecer una agricultura sostenible y actividades con menor impacto medioambiental:**

- Proseguir la aplicación de prácticas agrícolas más respetuosas con el medioambiente,
- Promover la diversificación de los cultivos,
- Integrar la dimensión energética y climática en y alrededor de los centros de producción,
- Controlar la energía en el ámbito de la logística, y su impacto en el clima,
- Controlar la energía en los centros de maduración, y su impacto en el clima,
- Practicar una mercadotecnia responsable.

## **3. Afianzarse positivamente en los territorios de implantación:**

- Reforzar la participación en el desarrollo del tejido económico local,
- Continuar con las acciones de mejora de las condiciones de vida de las comunidades locales.

# El plan de vigilancia

**El plan de vigilancia, de conformidad con la ley francesa n.º 2017-399 de 27 de marzo de 2017, relativa al deber de vigilancia de las sociedades matrices y de las empresas contratantes, tiene por objeto presentar las medidas implantadas en la Compagnie Fruitière y sus filiales para identificar los riesgos y prevenir violaciones graves de los derechos humanos y las libertades fundamentales, la salud y la seguridad de las personas y el medioambiente relacionadas con sus actividades, así como con las de sus subcontratistas y proveedores.**

La Compagnie Fruitière desarrolla sus actividades en la mayoría de los países europeos y en numerosos países de África y América Latina, en contextos económicos y socioculturales muy diversos. El plan de vigilancia cubre las actividades de la Compagnie Fruitière y las de sus proveedores.

El plan de vigilancia está dirigido por un grupo de trabajo compuesto por representantes de varios departamentos de la sede de la Compagnie Fruitière, denominado grupo de trabajo sobre vigilancia. El plan se ha elaborado y se actualiza periódicamente en colaboración con los departamentos especializados de las filiales africanas, europeas y latinoamericanas.

La cartografía de los riesgos 2023 cubre los retos de todas las actividades de la Compagnie Fruitière y de las diferentes realidades de los países en los que opera directamente, así como los de sus proveedores y subcontratistas. Los riesgos presentados aquí son los "riesgos brutos" y "riesgos netos" validados por el grupo de trabajo sobre vigilancia,

que se han definido sobre la base de los riesgos brutos (teniendo en cuenta la noción de impacto potencial y de frecuencia) descritos y observados por las distintas partes interesadas internas y externas de la empresa. Estos riesgos brutos se ponderaron posteriormente en función de la existencia, la pertinencia y el progreso de los programas, planes de acción y procedimientos vigentes en la Compagnie Fruitière, destinados a prevenir, identificar y limitar los riesgos en caso de que ocurran, permitiendo así determinar los riesgos netos.

La presencia de cerca del 94 % de los empleados de la Compagnie Fruitière en África y el hecho de que más del 66 % de la fruta comercializada por la Compagnie Fruitière proceda de su cadena integrada y de sus propias plantaciones legitiman que se tomen muy en cuenta los riesgos vinculados a las filiales de producción y a la cadena de abastecimiento interna de la Compagnie Fruitière.

El plan de vigilancia describe el proceso de control y mejora continua implantado en la Compagnie Fruitière y sus filiales. El plan se adjunta además al informe de RSE 2023 de la Compagnie Fruitière, que ofrece una visión más amplia y operativa de las acciones concretas llevadas a cabo en términos de compromisos sociales, comunitarios y medioambientales.

La Compagnie Fruitière se ha asociado con Ecovadis para desarrollar su enfoque de seguimiento y evaluación de las prácticas de RSE de sus proveedores.



# A fondo

## DESGLOSE DE LA PLANTILLA GLOBAL

al 31/12/2023.

**+1,7%**  
23 425 empleados  
frente a 23 044 en 2022

**-2,7%**  
4 118 empleadas  
frente a 4 234 en 2022

**+6%**  
18 793 trabajadores  
con contrato indefinido  
frente a 17 733 en 2022

Rotación  
del personal<sup>1</sup>: **11 %**  
frente a 8 % en 2022

1,5% Europa  
sin contar  
Francia

Absentismo<sup>2</sup>: **1,7%**  
frente a 3,3 en 2022

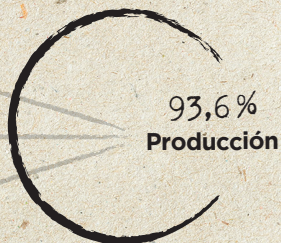
1,6%  
Francia

93,9%  
África

3%  
América  
Latina

### Por actividad

Comercio 2,7%  
Holding  
y departamentos 1,2%  
Logística 2,5%



### Por tipo de contrato

19,8%

CDD<sup>3</sup>

80,2%

CDI<sup>4</sup>

### Por género

17,6%

Mujeres

82,4%

Hombres

1. Tasa de rotación del empleo durante el año N (contrato indefinido).

2. Porcentaje de los días de ausencia de los empleados entre el 01/01 y el 31/12 (por los siguientes motivos: enfermedad, accidentes de trabajo y accidentes in itinere, enfermedades profesionales, vacaciones no remuneradas, ausencias autorizadas [remuneradas o no] o ausencias no autorizadas) dividido por el número de días teóricamente trabajados durante el año.

3. Plantilla con contrato directo con la empresa (contratos temporales [CDD], contratos de prácticas o aprendizaje, jornaleros o temporeros con contrato directo).

4. Plantilla con contrato directo con la empresa (contratos indefinidos).

# CARTOGRAFÍA DE LOS RIESGOS

ÁMBITO	PRINCIPALES RETOS RELACIONADOS CON LOS RIESGOS IDENTIFICADOS (RIESGOS BRUTOS)	NIVEL DE RIESGO NETO*
<b>SALUD Y SEGURIDAD DE LAS PERSONAS</b>	Salud y seguridad de los empleados y de las poblaciones circundantes, calidad de vida en el trabajo	<b>elevado</b>
	Trazabilidad, calidad y seguridad alimentaria de los productos	<b>moderado</b>
<b>MEDIOAMBIENTE</b>	Utilización de productos fitosanitarios de tratamiento y fertilizantes sintéticos	<b>elevado</b>
	Gestión del agua	<b>moderado</b>
	Gestión de residuos y efluentes	
	Implantación responsable de los centros de producción	
Emisiones de gases de efecto invernadero		
<b>DERECHOS HUMANOS Y LIBERTADES FUNDAMENTALES</b>	Promoción de los derechos humanos y su aplicación	<b>bajo</b>
	Acaparamiento de las tierras de las poblaciones locales e implantación responsable de los centros de producción	<b>moderado</b>
	Reivindicaciones ilegítimas de terceros sobre terrenos explotados por el grupo	<b>elevado</b>
	Discriminación y acoso	<b>moderado</b>
	Diálogo social y libertad de expresión	
	Remuneración digna de los empleados	
	Trabajo infantil y trabajo forzoso u obligatorio	<b>bajo</b>
Ciberseguridad de las personas físicas	<b>bajo</b>	

\*La ponderación se ha realizado en función de los retos, de los factores de riesgo potenciales y del nivel de las medidas ya aplicadas a nivel interno. Los niveles de riesgo indicados anteriormente son riesgos netos.

■ bajo: 0-5 ■ moderado: 6-10 ■ elevado: 11-15

# DESCRIPCIÓN DE LOS RIESGOS



## 1. SALUD Y SEGURIDAD DE LAS PERSONAS

Salud y seguridad de los empleados y de las poblaciones circundantes, calidad de vida en el trabajo

### Riesgos biológicos y químicos (internos/externos)

Los riesgos biológicos y químicos pueden afectar a numerosos sectores de actividad, como el agroalimentario. Dado que los productos químicos y los agentes biológicos pueden tener un impacto negativo para el ser humano y su medioambiente, la Compagnie Fruitière se esfuerza por proteger a los individuos que puedan estar en contacto con ellos, así como también el medioambiente.

Con el fin de prevenir y luchar contra estos riesgos que forman parte de sus actividades, la Compagnie Fruitière ha adoptado una política de RR. HH. y de seguridad muy estricta al respecto. Así pues, el personal asignado a la aplicación de productos fitosanitarios, además de disponer de equipos de protección individual, cuenta con equipos de protección colectiva, recibe formaciones regulares y es objeto de una vigilancia médica específica varias veces al año (de conformidad con las certificaciones y sistemas de referencias adoptados por la Compagnie Fruitière).

Asimismo, para controlar el impacto de los tratamientos aéreos, la Compagnie Fruitière ha puesto en marcha un plan para sustituir su flota de aviones por drones con el fin de mejorar la precisión de los tratamientos, aplicándolos únicamente en las parcelas cultivadas y reduciendo las cantidades de principios activos utilizados.

### Otros riesgos relacionados con la salud

Además, la Compagnie Fruitière organiza regularmente campañas de sensibilización destinadas a luchar contra las enfermedades comunes (paludismo, VIH, cólera, diabetes, tuberculosis, ébola, COVID-19, etc.) y ofrece material de detección y protección adecuado.

### Riesgos relacionados con la conducción, el transporte y los desplazamientos

Gran parte de las actividades de la Compagnie Fruitière implican la utilización de diferentes medios de transporte, como vehículos, barcos, aeronaves, camiones, autobuses, etc. Además, muchos empleados de la Compagnie Fruitière deben hacer uso de diferentes medios de transporte para acudir a su lugar de trabajo.

En todos los países en los que la Compagnie Fruitière está implantada, y más particularmente en África, donde la seguridad vial constituye un verdadero problema, el uso de esos medios de transporte puede conllevar grandes riesgos de accidente.

Para reducir al máximo tales riesgos y evitar accidentes, la Compagnie Fruitière pone en práctica numerosas medidas (organización de formaciones sobre el código de circulación, la conducción de máquinas y la conducción "defensiva" de los conductores, así como sensibilización sobre los peligros potenciales asociados al pilotaje de aeronaves o la organización de transportes colectivos internos, etc.) y suministra para los trabajos agrícolas material en buen estado de funcionamiento y mantenimiento.

### Riesgos relacionados con los disturbios y los problemas sociales y políticos

Habida cuenta de los países en los que las filiales de la Compagnie Fruitière están implantadas, sus actividades y empleados pueden sufrir directa o indirectamente los efectos de un período de inestabilidad económica, política, social o militar.

Ahora bien, cualquier período de inestabilidad política o económica en un país en el que la Compagnie Fruitière esté implantada, o cualquier medida económica, legal, normativa o política del tipo descrito anteriormente que pueda ponerse en práctica en ciertos países podrían tener un impacto negativo en sus actividades, resultados y reputación.

Para limitar tales riesgos, la Compagnie Fruitière aplica numerosas medidas destinadas a proteger a sus empleados cuando sea necesario, como por ejemplo: vigilancia, medios de comunicación, acondicionamiento de espacios seguros, seguimiento de las noticias de actualidad, proximidad con las autoridades locales y francesas, contratación de una empresa de seguridad y gestión de riesgos.

Para anticiparse a estos riesgos, se efectúan controles de seguridad tanto en las filiales como en la sede de la Compagnie Fruitière.

### **Riesgos físicos relacionados con la función o el puesto de trabajo**

Las actividades llevadas a cabo por el grupo, habida cuenta de su diversidad (producción, transporte, distribución) y del entorno a veces difícil en el que se realizan, pueden conllevar riesgos relacionados, en particular, con las condiciones de trabajo y la salud y la seguridad de los trabajadores.

Los comportamientos contrarios a los principios éticos o a la legislación y la normativa aplicables y las situaciones de no conformidad, en particular en materia de respeto de los derechos humanos, pueden provocar accidentes y exponer a los empleados a riesgos y a la Compagnie Fruitière, a sanciones y, de manera más general, podrían tener efectos negativos en la calidad de vida en el trabajo de los empleados.

Para prevenir los riesgos relacionados con sus actividades, la Compagnie Fruitière ha puesto en marcha medidas adecuadas de identificación y lucha contra dichos riesgos, y cuenta con unos departamentos de Recursos Humanos que prestan atención a estas diferentes cuestiones. Además, en el marco de las actividades del Foro Mundial Bananero, se ha puesto en práctica en Ghana, Camerún y Ecuador un programa específico sobre la salud y la seguridad de los trabajadores de producción (BOHESI: Banana Occupational Health & Safety Initiative).

### **Riesgos relacionados con el respeto de la jornada laboral**

Las actividades de la Compagnie Fruitière pueden estar sujetas a variaciones, en particular relacionadas con su estacionalidad. En la medida en que los trabajadores tengan que realizar horas suplementarias para afrontarlas,

la Compagnie Fruitière, a través de su política de recursos humanos descentralizada y de las herramientas de seguimiento puestas a su disposición, se compromete a velar por el respeto del tiempo de trabajo y su remuneración.

### **Trazabilidad, calidad y seguridad alimentaria de los productos**

Producir, transportar y vender productos destinados a la alimentación puede suponer un riesgo para la salud de los consumidores si su calidad no es intachable.

La atención que prestamos a los métodos de producción de nuestras frutas y hortalizas, así como a los productos adquiridos a terceros, y su trazabilidad de la producción a la mesa de los consumidores, son compromisos firmes de la Compagnie Fruitière.

Como empresa de la industria agroalimentaria, la Compagnie Fruitière concede la máxima importancia a la calidad y seguridad de los productos que comercializa, tanto si proceden de una producción interna como externa. El modelo de integración vertical de sus actividades confiere a la Compagnie Fruitière una eficiencia operativa única, y le permite garantizar su calidad y trazabilidad (producción, transporte, maduración y distribución).

De las casi 900.000 toneladas de productos distribuidos cada año, dos tercios son frutas y verduras producidas por la Compagnie Fruitière. Sus procedimientos internos de trazabilidad, que incluyen programas informáticos integrados de trazabilidad completa (de las zonas de producción hasta la entrega al cliente) y de gestión de crisis,

así como sus certificaciones, le permiten, en concreto, proporcionar una información fiable y completa sobre el origen de los productos distribuidos, identificar rápidamente los posibles riesgos y sus causas y poner en marcha las medidas correctivas adecuadas (que pueden llegar hasta la retirada y destrucción de la mercancía). La Compagnie Fruitière actualiza periódicamente sus prácticas en la materia para adaptarse a la normativa y a las expectativas del mercado y mantenerse al nivel de las mejores normas del sector.





## 2. MEDIOAMBIENTE

### Utilización limitada de productos fitosanitarios de tratamiento y fertilizantes sintéticos

En la agricultura convencional, el recurso aún necesario a materias activas, a través de los productos de tratamiento de cultivos, para luchar contra parásitos y plagas y la utilización de abonos constituyen riesgos importantes de impacto potencial de la actividad de la Compagnie Fruitière: sobre los suelos, el agua, la biodiversidad y la salud humana de los trabajadores y de las comunidades circundantes.

Consciente del impacto potencial de estos productos, la Compagnie Fruitière ha puesto el uso razonado de los mismos en el centro de sus compromisos RSE y de sus prácticas. Ya en 2001, las plantaciones fueron las primeras de África en obtener la certificación ISO 14001. Desde esa fecha, la implantación en las filiales de producción de un SGM (un Sistema de Gestión Medioambiental que tiene por objetivo tomar en cuenta el impacto medioambiental de las actividades; evaluarlo y reducirlo) permite estructurar esta iniciativa y adoptar un enfoque de mejora continua. Desde entonces, la Compagnie Fruitière ha obtenido muchas otras certificaciones reconocidas (como Rainforest Alliance, Fairtrade, Global GAP, etc.), que exigen una reducción del número de principios activos utilizados que va más allá de la normativa vigente. Por estas mismas razones, la Compagnie Fruitière también desarrolla superficies certificadas en agricultura ecológica a las que no se aplica ningún producto de tratamiento sintético (aproximadamente el 11 % de las áreas de producción de plátanos).

Para reforzar este procedimiento, la Compagnie Fruitière se apoya en prácticas agroecológicas y en alianzas de progreso, como la concluida con WWF Francia desde 2017 o la más antigua establecida con el CIRAD, que se ha reforzado desde 2019 en el marco del programa B2A (Plátano Agroecológico para África).

Asimismo, el grupo invierte en el desarrollo de una agricultura de precisión para reducir las cantidades de productos sintéticos (uso de drones, fertilización sostenible del suelo, etc.).

### Gestión del agua

Las plantaciones de la Compagnie Fruitière suelen estar situadas cerca de abundantes fuentes de agua, principalmente ríos. Ahora bien, las necesidades de riego de la Compagnie Fruitière no privan a ninguna actividad o comunidad de sus propias necesidades de agua. No obstante, la optimización del uso de este bien común necesario para el regadío es un compromiso importante de la Compagnie Fruitière.

Para optimizar su consumo de agua, la Compagnie Fruitière mejora permanentemente sus métodos de riego, a fin de aproximarse lo más posible a las necesidades de la planta. Además, se desarrollan u optimizan las herramientas de riego: goteo, microaspersión, y gestión automatizada y razonada del aporte de agua, que se adaptan a las necesidades de cada región.

Por otra parte, en las plantaciones las aguas de lavado procedentes de los establecimientos

de envasado de frutas se filtran y decantan antes de ser vertidas al medio, con controles de calidad regulares.

### Gestión de residuos y efluentes (en todas las etapas de la cadena de valor)

La actividad de las filiales de producción genera varios tipos de residuos (plásticos, de cartón, residuos orgánicos, etc.). Los residuos plásticos, especialmente los que están en contacto con materias activas, pueden presentar riesgos potenciales para la salud humana y la biodiversidad.

Las sociedades de la Compagnie Fruitière han instaurado una política de clasificación o de tratamiento de todos sus embalajes plásticos. Esta gestión de los plásticos se controla en particular en las filiales de producción, a través de procedimientos internos y certificadores externos. Por otra parte, la Compagnie Fruitière desarrolla una política de reducción de sus embalajes plásticos.

En la plantación, los residuos orgánicos se utilizan como materia orgánica para la fabricación de compost, o se esparcen en los campos, convirtiéndose así en un recurso útil.

En Europa, la Compagnie Fruitière se esfuerza al máximo por encontrar soluciones alternativas de aprovechamiento de los residuos orgánicos. En la medida de lo posible, los restos se entregan a asociaciones o empresas procesadoras de alimentos para animales. Los que no se consideran consumibles se pueden utilizar para la biometanización, el compost, etc.



### Implantación y gestión responsable de los centros de producción

La Compagnie Fruitière es consciente de los riesgos generados por la conversión de los ecosistemas naturales y la deforestación que podrían acarrear estas explotaciones.

En la gran mayoría de los casos, la Compagnie Fruitière se implanta en zonas ya convertidas a la agricultura. Los equipos a cargo de las nuevas implantaciones completan una tabla interna con múltiples criterios para garantizar el respeto de esos compromisos. En cada nuevo proyecto de implantación, los equipos encargados completan un exhaustivo pliego de condiciones interno para asegurarse de que este principio se tenga en cuenta.

La Compagnie Fruitière se abstiene de efectuar cualquier nueva implantación en tierras cubiertas por bosques autóctonos.

Por otra parte, en las zonas de cultivo, la Compagnie Fruitière ha puesto en práctica un procedimiento específico para evitar la contaminación de sus zonas de producción y la propagación del TR4 en el territorio.

### Reducción de las emisiones de gases de efecto invernadero (GEI)

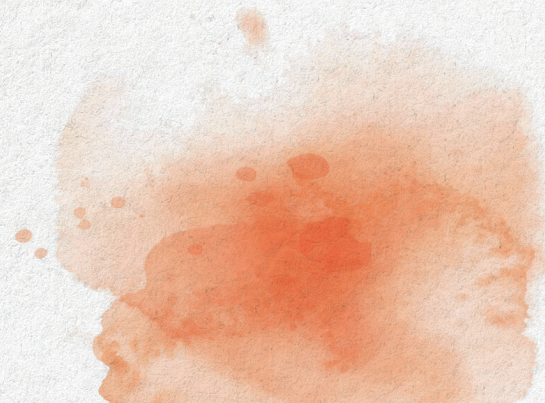
Las principales fuentes de emisiones de gases de efecto invernadero del grupo son: el consumo de combustible para el transporte por barco de las frutas del grupo y de sus socios, la compra de insumos para las filiales de producción (fertilizantes, cajas de embalaje para frutas, etc.), y el esparcimiento de fertilizantes en los campos.

Consciente de su impacto, la filial de transporte marítimo Africa Express Line (AEL) moderniza su flota de buques y actualiza sus rotaciones marítimas entre África y Europa con el fin de optimizar el consumo de combustible.

Las empresas de maduración de la Compagnie Fruitière también están comprometidas con una política de ahorro de energía que pasa por la renovación de los materiales, la aplicación de planes de optimización del aprovechamiento de la capacidad de los centros de maduración y su renovación progresiva, que permite el uso de las últimas tecnologías de ahorro de energía.

En 2022, la Compagnie Fruitière realizó el cálculo de sus emisiones de carbono en su actividad de 2020 y se comprometió a reducir su huella de carbono de cara a 2030.

Así pues, el grupo ha hecho validar sus objetivos de reducción por la asociación SBTi (Science-based Target Initiative) cofundada por el WWF, el CDP (Carbon Disclosure Project), el Pacto Mundial de las Naciones Unidas y el World Resources Institute (WRI).



### 3. DERECHOS HUMANOS Y LIBERTADES FUNDAMENTALES

#### Promoción de los derechos humanos y de su aplicación

Desde hace muchos años, la Compagnie Fruitière y sus diferentes filiales velan por el estricto cumplimiento de las normativas locales e internacionales en materia de derechos humanos y empleo. De este modo, cada filial se compromete a establecer un marco de trabajo en el que todos los empleados sean tratados con respeto, consideración y dignidad.

Su política social se basa en particular en el respeto de los derechos humanos y, en concreto, en los estándares internacionales tales como los ocho convenios fundamentales de la OIT, las Líneas Directrices de la OCDE para Empresas Multinacionales, el Pacto Mundial de las Naciones Unidas, el código de conducta de la ETI (Iniciativa de comercio ético) o las directrices de la norma ISO 26000. Por otra parte, la política de recursos humanos de la Compagnie Fruitière también tiene como objetivo prevenir cualquier forma de acoso y discriminación.

#### No acaparamiento de las tierras de las poblaciones locales e implantación responsable de los centros de producción

La Compagnie Fruitière interactúa y se comunica con las poblaciones de las localidades cercanas a sus centros de producción, establece sistemáticamente contratos relativos a los terrenos comprados o alquilados y abona contrapartidas financieras o en especies respetuosas.

Además, la Compagnie Fruitière participa en el desarrollo de los servicios a las poblaciones

locales mediante la puesta a disposición de medios de transporte, la construcción y el mantenimiento de las carreteras, las viviendas, las escuelas y los centros de salud, y a través del acceso al agua y a la educación.

En la medida de lo posible, también se ponen a disposición de ciertas localidades tierras agrícolas para el desarrollo de cultivos alimentarios.

No obstante, en algunas ocasiones las disposiciones legales, normativas o consuetudinarias de los países en los que el grupo está implantado pueden dar lugar a dificultades administrativas o con la población local. Cuando surja un conflicto con uno o varios terceros en relación con la ocupación de un terreno o la identificación del propietario o arrendador de un terreno adquirido o alquilado por la Compagnie Fruitière, esta última procurará por todos los medios analizar el origen del conflicto e identificar al verdadero propietario anterior o al verdadero propietario arrendador. A falta de solución amistosa del litigio, la Compagnie Fruitière remitirá el asunto a los tribunales competentes y procederá, en su caso, a liquidar el alquiler adeudado si es inquilina, poniéndolo en manos de un síndico, a la espera de la resolución definitiva del conflicto.

#### Reivindicaciones ilegítimas de terceros sobre terrenos explotados por el grupo

La Compagnie Fruitière se enfrenta con cada vez mayor frecuencia a reivindicaciones ilegítimas por parte de personas supuestamente propietarias, arrendatarias, derechohabientes o beneficiarias de derechos sobre los terrenos que explota o que gestiona. La Compagnie

Fruitière se esfuerza por defender sus derechos o los derechos legítimos de terceros sobre dichos terrenos con el fin de contribuir a la seguridad territorial de los diferentes países en los que está implantada, recurriendo, si es necesario, a los órganos jurisdiccionales competentes, y defendiendo al mismo tiempo los intereses de los propietarios legítimos.



## Lucha contra toda forma de discriminación y contra el acoso

### **Acoso psicológico y sexual**

La Compagnie Fruitière se esfuerza de larga data por prevenir cualquier forma de acoso, sea psicológico o sexual.

Los medios desplegados por la Compagnie Fruitière son diversos y voluntariamente accesibles para todos, por ejemplo, la instauración de un diálogo social con los representantes de los trabajadores y los interlocutores sindicales, la sensibilización a través de los médicos del trabajo y los carteles en las instalaciones, el recurso a los comités, las asociaciones de mujeres empleadas de la Compagnie Fruitière constituidas en algunas filiales y cuyas acciones la empresa fomenta, y los intercambios con las partes interesadas sobre el tema, etc. Asimismo, se establecen estrechas colaboraciones con los sindicatos y las ONG, en aras de un diálogo saludable y constructivo.

### **Acceso al trabajo de hombres y mujeres**

Con una gran diversidad de actividades, la empresa se esfuerza por abrir sus trayectorias profesionales a personas de todos los orígenes y cualificaciones. Las políticas de contratación prevén la prohibición de cualquier forma de discriminación, por ejemplo, por razón de sexo. A pesar de ello, la proporción de mujeres en la Compagnie Fruitière sigue siendo inferior a la de hombres, ya que algunos puestos requieren fuerza física y son poco mecanizables, aunque esta proporción disminuyó ligeramente (-2,7 %) en 2023.

### **Discapacidad, etnia, religión y política**

La Compagnie Fruitière se compromete a no hacer discriminación alguna, directa o indirecta, en materia de relación y condiciones laborales y se compromete a favor de la igualdad de trato.

Este principio de lucha contra la discriminación se aplica no solo a la contratación, sino también a toda la trayectoria profesional del personal y a los procesos de RR. HH. (formación, evaluación, remuneración, etc.). Estos principios éticos se difunden entre todos los empleados a través de la carta de RSE.

## Diálogo social y libertad de expresión

La Compagnie Fruitière está imbuida de la firme voluntad de contar con un diálogo social fluido en cada una de sus filiales.

Para ello, favorece la interacción y la negociación con todos, en particular a través de los diferentes órganos de representación del personal. En efecto, cada filial reconoce y respeta el derecho de sus empleados a afiliarse o no a un sindicato y a elegir representantes de los trabajadores. De este modo, los empleados gozan de libertad para expresar sus reivindicaciones, organizarse y participar en las decisiones que tengan un impacto en su vida profesional.

Periódicamente, se celebran reuniones entre las instituciones representativas del personal y la dirección. Además, la Compagnie Fruitière colabora con la UITA (Unión Internacional de Trabajadores y Trabajadoras de la Alimentación, Agricultura, Hotelería, Restaurantes, Catering, Tabaco y Afines) y la ONG Banana Link para estructurar de la mejor manera posible el diálogo social en sus filiales de producción.

La Compagnie Fruitière fomenta el diálogo social y el sindicalismo en todo el sector.

## Remuneración digna de los empleados

La Compagnie Fruitière se ha propuesto aplicar una política de remuneración global basada en el respeto a sus empleados, lo que implica, entre otras cosas, unos niveles salariales muy

superiores a los mínimos sociales, cobertura sanitaria para todos, ventajas en especie, etc.

Por otra parte, se presta especial atención a la mejora continua del nivel de vida de los empleados y de sus familias.

## Prohibición del trabajo infantil y del trabajo forzoso u obligatorio

La Compagnie Fruitière prohíbe el trabajo infantil (o sea, de los menores de 18 años), así como cualquier forma de trabajo forzoso u obligatorio. En efecto, a pesar de estar implantada en algunos países donde el trabajo de los menores de 18 años existe y está permitido por la normativa local, la Compagnie Fruitière prohibió desde hace ya mucho tiempo todas las formas de trabajo infantil en el conjunto de sus filiales, gracias a las políticas de RR. HH. aplicadas (carta de RSE, control en el marco de la gestión de los expedientes del personal, etc.).

## Ciberseguridad

La ciberdelincuencia es un problema importante que puede afectar a todas las empresas. La Compagnie Fruitière, consciente de este problema, ha reforzado todos sus procedimientos para prevenir y combatir la ocurrencia de este tipo de riesgos. Para ello, ha creado una organización dedicada a la ciberseguridad, que lleva a cabo acciones de seguimiento, control, sensibilización y formación destinadas a proteger a la Compagnie Fruitière y a sus empleados (reforzando la comunicación, modificando y haciendo más complejas las contraseñas, reforzando los cortafuegos, ampliando los equipos informáticos, controlando los flujos de datos, etc.).

# PROCEDIMIENTOS DE EVALUACIÓN PERIÓDICA

## DE LA SITUACIÓN DE LAS FILIALES, LOS SUBCONTRATISTAS Y LOS PROVEEDORES

### FILIALES DE LA COMPAGNIE FRUITIÈRE

**Presencia de un equipo de RSE** en la sede y de referentes de RSE en todas las filiales de producción que tengan como función, en particular, asegurarse a diario de la dirección, el respeto y el control de la puesta en marcha del procedimiento de RSE de la Compagnie Fruitière.

**Informe anual de RSE:** cuestionario dirigido a todas las filiales de la Compagnie Fruitière para recabar información y realizar un seguimiento de sus prácticas de RSE.

**Auditorías** periódicas de las filiales de producción en el marco de la obtención y el mantenimiento de certificaciones (GLOBALG.A.P., GRASP, agricultura ecológica, Fairtrade, Rainforest Alliance) y designación de los responsables de las mismas en cada una de las filiales de producción.

**Evaluaciones** periódicas de las filiales de producción, en el marco de las auditorías y cuestionarios solicitados por algunos clientes (SMETA, SEDEX, TMPS, normas específicas de los clientes, etc.).

**Verificaciones** periódicas de la conformidad de los proveedores intragrupo (embalajes, frutas, transitarios, transportistas marítimos y terrestres, inspectores de calidad) con los requisitos de la Compagnie Fruitière y con la normativa vigente (cuestionarios, certificados de conformidad, documentación de productos, compromisos de RSE).

**Revisiones** de la Dirección de las filiales de comercialización, que permiten el seguimiento de indicadores previamente definidos en diferentes ámbitos (RR, HH., calidad, etc.).

**Tablas** multicriterio para la evaluación de los proyectos de ampliación de las superficies de producción.

**Identificación** de los riesgos de cibercriminalidad.

**Evaluaciones** periódicas de los riesgos internos realizadas por las filiales de producción.

**Evaluaciones** periódicas de la conformidad de las prácticas de los proveedores de frutas intragrupo (residuos de plaguicidas por laboratorios independientes con la certificación ISO 17025 y acreditados en cuanto a calidad y trazabilidad) e intensificación de los controles en función de los resultados obtenidos.

**Evaluaciones** periódicas de las filiales de importación y comercialización en el marco de la obtención y el mantenimiento de la certificación IFS BROKER (estudios FOOD DEFENSE, FOOD FRAUDE, HACCP).

**Creación** sistemática de un "expediente del proveedor" de frutas (certificaciones, listas de los productos fitosanitarios utilizados, comprobaciones o análisis de muestras de envases para verificar su inocuidad y actualización de la información durante un cambio del proceso de fabricación).

**Evaluaciones** periódicas de las filiales de producción certificadas ISO 14001, en el marco de la obtención y el mantenimiento de dicha certificación.

**Recuento** de las emisiones de carbono del grupo mediante la metodología del protocolo GHG (de los alcances 1, 2 y 3) por parte de un proveedor de servicios especializado (Ecoact).

### SUBCONTRATISTAS Y PROVEEDORES

**Puesta en práctica** progresiva de un programa de evaluación de la iniciativa de RSE de los proveedores del grupo mediante la herramienta Ecovadis.

**Verificaciones** periódicas de la conformidad de los proveedores (embalajes, frutas, transitarios, transportistas marítimos y terrestres, inspectores de calidad) con los requisitos de la Compagnie Fruitière y con la normativa vigente (cuestionarios, certificados de conformidad, documentación de productos, compromisos de RSE).

**Evaluaciones** periódicas de la conformidad de las prácticas de los proveedores de frutas (residuos de plaguicidas por laboratorios independientes con la certificación ISO 17025 y acreditados en calidad y trazabilidad) e intensificación de los controles en función de los resultados obtenidos.

**Creación** sistemática de un "expediente del proveedor" de frutas (Certificaciones, listas de los productos fitosanitarios utilizados, comprobaciones o análisis de muestras de envases para verificar su inocuidad y actualización de la información durante un cambio del proceso de fabricación).

 DERECHOS HUMANOS Y LIBERTADES FUNDAMENTALES

 MEDIOAMBIENTE

 SALUD Y SEGURIDAD DE LAS PERSONAS

# ACCIONES DE MITIGACIÓN DE RIESGOS Y DE PREVENCIÓN DE DAÑOS GRAVES

## ACTIVIDADES DE LA COMPAGNIE FRUITIÈRE

2023: 593 kT de frutas producidas por el grupo

- **Política** medioambiental adoptada en 2001 (SCB).
- **Declaración** de responsabilidad social y medioambiental adoptada en 2012 (filiales de producción).
- **Carta** de responsabilidad social adoptada en 2016 (grupo). Todas estas políticas se ponen en conocimiento de los empleados, en particular mediante carteles.
- **Explotación** de superficies certificadas y cumplimiento de los requisitos relativos a las certificaciones (GLOBALG.A.P., Fairtrade, Rainforest Alliance, agricultura ecológica, GRASP, etc.).
- **Implantación** de planes de acción adaptados tras las auditorías: auditorías internas, SMETA, autoevaluación SEDEX y de clientes, obtención y mantenimiento de las certificaciones, etc.
- **Participación** en los grupos de trabajo del Foro Mundial Bananero (bajo los auspicios de la FAO) con productores, importadores, sindicatos, ONG, sellos, distribuidores, institutos de investigación y gobiernos, para el intercambio y la aplicación de buenas prácticas.

- **Participación** activa en la IFBD (Iniciativa Francesa para un Plátano Sostenible).
- **Comité ético del grupo.**
- **Desarrollo** y despliegue de un sistema informatizado de asistencia a la producción agrícola (agricultura de precisión).
- **Interacciones** regulares con las poblaciones y autoridades cercanas a los centros de producción; interacciones regulares con las autoridades administrativas.

- **Política de gestión** de las materias activas utilizadas en la plantación (almacenamiento, evaluación de las necesidades, aplicación, reciclaje, gestión de residuos, etc.), con seguimiento de las no conformidades y de las acciones correctivas.
- **Desarrollo** del uso de drones agrícolas de tratamiento.
- **Uso** de productos de tratamiento homologados por las autoridades sanitarias de cada país.

- Colaboraciones con la ONG Banana Link y la UITA, que promueven una actividad responsable y equitativa.

- **Remuneraciones** por encima de los mínimos sociales vigentes.
- **Apoyo** al acceso a la educación y a la vivienda de los empleados y de sus familias en las filiales de producción.
- **Apoyo** al acceso a la formación de los empleados.
- **Diálogo** social impulsado por la presencia de sindicatos o de los representantes de los trabajadores.
- **Colaboración** con el sindicato profesional UITA.
- **Acciones** locales de lucha contra la discriminación y todas las formas de acoso.
- **Contratos** de trabajo escritos y nóminas domiciliadas en cuenta bancaria.
- **Comités** de trabajadores Fairtrade en las filiales de producción con dicha certificación, que gestionan la prima recaudada sobre las ventas de plátanos certificados y deciden su asignación a proyectos de desarrollo comunitario.

- **Implementación** de herramientas de detección y de protección contra los riesgos cibernéticos.
- **Redacción** y celebración de contratos de arrendamiento y de adquisición de tierras y bienes; autenticación de los contratos ante notario cuando sea necesario y aplicación de las formalidades administrativas subsiguientes; en caso de litigio, recurso a los órganos jurisdiccionales competentes y aplicación de medidas protectoras de los intereses de los propietarios o arrendatarios legítimos (búsqueda de información en los registros de la propiedad, depósito de sumas pecuniarias, mediación, etc.)



ACTIVIDADES DE LOS PROVEEDORES Y SUBCONTRATISTAS

SALUD Y SEGURIDAD DE LOS CONSUMIDORES

- **Sistema** de Gestión Medioambiental implantado en las filiales de producción (control de los insumos y del consumo de los recursos, control de los efluentes y gestión de residuos).
- **Control** inteligente del consumo de agua en las plantaciones, con la empresa emergente Telaqua.
- **Colaboración** plurianual Cirad/B2A (Plátano Agroecológico para África) para el desarrollo de prácticas agroecológicas.
- **Colaboración** con WWF en aras de una agricultura responsable y sostenible.
- **Continuación** de la explotación de las áreas en Agricultura Ecológica.

SALUD Y SEGURIDAD DE LOS EMPLEADOS

- **Colaboraciones** con la ONG Banana Link y la UITA, que promueven una actividad responsable y equitativa.
- **Identificación** local de los riesgos de salud y seguridad relacionados con el trabajo y aplicación de medidas de mejora.

- **Formación y sensibilización** de los empleados sobre la seguridad y la utilización de los EPI y EPC (proporcionados por la empresa).
- **Organización** y aplicación de medidas de protección de las zonas afectadas por los tratamientos aéreos (cumplimiento de la norma TASPEP [tratamiento aéreo sin personal en plantación], plazos mínimos de regreso de las personas a la plantación, etc.).
- **Fácil acceso a la asistencia médica** (por ejemplo: servicios de salud en el trabajo, gestión y financiación de hospitales y construcción de ambulatorios, cobertura sanitaria mínima para todos los empleados de la Compagnie Fruitière, etc.).
- **Visitas médicas** más regulares y reforzadas para los puestos y las personas de mayor riesgo.
- **Acciones locales** de prevención y lucha contra los riesgos biológicos e infecciosos (COVID, malaria, VIH, etc.).
- **Comités** de salud, seguridad e higiene en el trabajo.

- **Vigilancia reglamentaria** de las moléculas prohibidas en Europa y límites máximos de residuos\*.
- **Procedimiento de trazabilidad** de los productos del grupo (etiquetado y requisitos de trazabilidad de los paquetes).
- **Procedimiento interno** de tratamiento de las no conformidades fitosanitarias, establecido sobre la base del Convenio de autocontrol publicado por FEL PARTENARIAT (operadores + cámara sindical + DGCCRF) y procedimiento de gestión de crisis sanitarias: retirada y destrucción de mercancías no conformes\*.
- **Desarrollo** en la Compagnie Fruitière de procedimientos Food Defense (mala fe), HACCP (Hazard Analysis and Critical Control Point => accidentes) y Food Fraud (fraude alimentario) en el marco de las certificaciones BRC e IFS.

- **Participación** en los grupos de trabajo del Foro Mundial Bananero (bajo los auspicios de la FAO) con productores, importadores, sindicatos, ONG, sellos, distribuidores, institutos de investigación y gobiernos, para el intercambio y la aplicación de buenas prácticas.
- **Certificación GLOBALG.A.P.** para todos los proveedores de frutas.
- **Compromiso de los proveedores** con el cumplimiento de los requisitos de la Compagnie Fruitière y con la normativa vigente (cuestionarios, certificados de conformidad, cláusulas y compromisos de RSE en las CGV/CGC y los contratos). A tal efecto, en 2023 se reforzó la cláusula de RSE, a fin de responder mejor a las nuevas exigencias antes mencionadas.

SALUD Y SEGURIDAD DE LOS CONSUMIDORES

\*Las mismas medidas que las que aplica la Compagnie Fruitière para sus propias actividades.

# DISPOSITIVOS DE SEGUIMIENTO DE LAS MEDIDAS APLICADAS Y EVALUACIÓN DE SU EFICACIA

## FILIALES DE LA COMPAGNIE FRUITIÈRE

**Seguimiento de los temas** relativos a los derechos humanos, las libertades fundamentales, el medioambiente y la salud y la seguridad de las personas, y búsqueda de ejes de mejora a escala de la Compagnie Fruitière.

**Departamento de RSE centralizado:** control de la política de RSE del grupo, informes internos de las filiales, seguimiento y análisis de los indicadores de RSE, seguimiento de la aplicación de las acciones emprendidas y evaluación del avance de los objetivos de RSE de la Compagnie Fruitière, etc.

**Referentes de RSE** en las filiales de producción. Enlace para la aplicación concreta de la política de RSE del grupo y la transmisión de información.

Seguimiento de las certificaciones por parte de los "responsables de certificaciones" específicos (evaluación, obtención, seguimiento de las acciones correctivas, etc.).

**Seguimiento y actualización** de los expedientes de los proveedores: estado de las certificaciones y seguimiento de su conformidad con los requisitos de la Compagnie Fruitière y con la normativa vigente.

### SALUD Y SEGURIDAD DE LOS EMPLEADOS

**Seguimiento del índice** de frecuencia y gravedad de los accidentes laborales.

**Seguimiento de la aplicación** de los procedimientos de RR. HH. y de la correcta comunicación de los principios éticos a los empleados.

**Seguimiento de las cuestiones** de salud y seguridad por los Comités de salud, seguridad e higiene en el trabajo.

### SALUD Y SEGURIDAD DE LOS CONSUMIDORES




**Seguimiento del procedimiento** de trazabilidad, seguridad y calidad de los productos del grupo.

**Seguimiento del sistema** de gestión medioambiental existente en las filiales de producción (con la certificación ISO 14001).

## SUBCONTRATISTAS Y PROVEEDORES

**Seguimiento del procedimiento** de verificación de la conformidad de los proveedores con las normas exigidas por el grupo y con la normativa en vigor (análisis y actualización periódica de los cuestionarios enviados por las filiales locales y el departamento de calidad del grupo y de los compromisos de RSE, el estado y seguimiento regular de los certificados de cumplimiento).

**Seguimiento de la calidad** de las mercancías y organización de pruebas de conformidad y trazabilidad, intensificación de los controles en función de los resultados obtenidos y solicitud de acciones correctivas a nuestros proveedores.

-  DERECHOS HUMANOS Y LIBERTADES FUNDAMENTALES
-  MEDIOAMBIENTE
-  SALUD Y SEGURIDAD DE LAS PERSONAS



# MECANISMO DE ALERTA

Además de los canales internos de denuncia habituales (Dirección, Dirección de Recursos Humanos, responsable jerárquico), la Compagnie Fruitière ha puesto en marcha un mecanismo de alerta y recogida de denuncias relativas a la existencia o aparición de riesgos de vulneraciones graves de los derechos humanos y las libertades fundamentales y la salud y la seguridad de las personas, así como contra el medioambiente, resultantes de las actividades de una de las sociedades de la Compagnie Fruitière o de las actividades de los subcontratistas o proveedores con los que mantiene una relación comercial establecida, cuando dichas actividades estén vinculadas a dicha relación.

En el marco del refuerzo de sus procedimientos de cumplimiento, la Compagnie Fruitière ha actualizado su sistema de alerta, que antes estaba alojado en un centro de datos certificado según el estándar de seguridad ISO 27001 y era operado por los equipos del Grupo Compagnie Fruitière, mientras que ahora está alojado en la plataforma segura SaaS EQS Integrity Line y permite además, de conformidad con las disposiciones legales aplicables al grupo, revelar los delitos o faltas, así como las amenazas o perjuicios para el interés general o las violaciones de compromisos internacionales.

Este mecanismo contribuye a la prevención de las violaciones graves de los principios mencionados y permite al grupo adoptar las medidas necesarias en caso de infracción demostrada. Además, todos tienen acceso al mismo, en cualquier momento, tanto en Francia como en el extranjero, ya sea en francés, inglés, español, alemán, húngaro, holandés, rumano, portugués o italiano.

Esta plataforma, común a todas las entidades del grupo, está disponible en la siguiente dirección: <https://fruitiere.integrityline.app/>

Cabe destacar que la confidencialidad está garantizada durante todas las etapas del proceso de alerta, ya se trate de la identidad del autor de la denuncia, de las personas objeto de la misma, o de la información comunicada. También es posible realizar denuncias anónimas. Los referentes de ética del grupo reciben las alertas y las transmiten al comité de ética de la filial en cuestión, o al comité de ética del grupo, que las examina y se apoya en los departamentos competentes de la Compagnie Fruitière para dar una respuesta al autor de la denuncia en un plazo máximo de tres meses. La Compagnie Fruitière garantiza la protección debida a todo autor de una denuncia que reúna las condiciones para beneficiarse del estatuto de protección de denunciantes, y se compromete, en particular, a garantizar que no se adopten sanciones contra una persona que, actuando de buena fe, haya denunciado un incumplimiento.





Desde 2022, el Fondo de Dotación de la Compagnie Fruitière tiene como principal misión trabajar para promover el acceso a una alimentación sana y sostenible, respetando al mismo tiempo a las personas y el medio ambiente.

La comida se aborda en una definición amplia, que integra en particular cuestiones sobre la inseguridad alimentaria, el vínculo entre la salud y la alimentación y la necesidad de educación alimentaria para las nuevas generaciones. Los temas culturales y sociales vinculados a la alimentación también son áreas de interés para nuestro Fondo de Dotación.

Por último, la resiliencia al cambio climático de las pequeñas explotaciones agrícolas en África es una preocupación importante. Sobre estos diferentes temas, en 2023 el Fondo de Dotación apoyó proyectos en Marsella y en 4 países africanos en los que está establecida la Compagnie Fruitière (Camerún, Costa de Marfil, Ghana y Senegal).

Además de esta misión central, el Fondo de Dotación de la Compagnie Fruitière continúa sus acciones históricas apoyando otros tres tipos de iniciativas:

- Fomentar el compromiso solidario de los empleados de la Compagnie Fruitière;
- Participación en un colectivo empresarial de Marsella, destinado a ayudar a las poblaciones vulnerables;
- La organización de residencias artísticas con vistas a promover los intercambios culturales entre Marsella y artistas africanos.



El año 2023 estuvo caracterizado por un aumento muy significativo de la inseguridad alimentaria en Francia. De hecho, el período posterior a la pandemia y el inicio del conflicto en Ucrania han provocado una inflación en los precios de los bienes de consumo, que alcanzó el +13,5%\* interanual en enero. Esta difícil situación nos lleva a continuar más que nunca nuestra acción con estructuras de distribución de alimentos, que hacen que sea una cuestión de honor que los productos sean de calidad y duraderos. Las ONG internacionales con las que trabajamos ofrecen programas que permiten a las poblaciones recuperar sus alimentos y producción agrícola, lo que constituye los primeros pasos hacia la soberanía alimentaria. Creemos en esta evidencia, por eso apoyamos la agricultura familiar y apoyamos su resiliencia. ”

**Marie-Pierre FABRE**

Presidenta del Fondo de Dotación  
de la Compagnie Fruitière

\* fuente: INSEE

# Una nueva estrategia en torno a 3 ejes

## Ámbito de aplicación

El Fondo de Dotación apoya principalmente programas en África (Camerún, Costa de Marfil, Ghana y Senegal) y en Marsella.

La adopción de nuestra nueva estrategia ha ido acompañada del refuerzo de nuestro proceso de selección, con criterios mejor definidos, el apoyo de peritaciones externas y la implicación de empleados de la Compagnie Fruitière.



## EJE 1

### SALUD HUMANA Y SEGURIDAD ALIMENTARIA

El Fondo de Dotación apoya a actores que trabajan para:

- Mejorar la salud de todos favoreciendo el acceso a productos diversificados y de calidad.
- Contribuir a la disponibilidad de alimentos nutritivos y sanitarios de calidad.
- Apoyar acciones de prevención, detección y sensibilización, así como el tratamiento de la desnutrición y la mala alimentación.
- Favorecer un acceso constante y suficiente al agua para uso doméstico y agrícola.



## EJE 2

### EDUCACIÓN ALIMENTARIA

El Fondo de Dotación apoya iniciativas dirigidas a:

- Sensibilizar y educar a los niños sobre los sabores y comer bien desde una edad muy temprana.
- Conseguir que todos comprendan cómo las decisiones alimentarias influyen en la salud y el medioambiente.
- Transmitir los valores de compartir y del placer en torno a la comida.
- Promover las interacciones en torno a las diferentes tradiciones culinarias.
- Establecer o restablecer el vínculo con la naturaleza.



## EJE 3

### AGRICULTURA FAMILIAR RESILIENTE Y BIODIVERSIDAD

El Fondo de Dotación proporciona apoyo a asociaciones y ONG que actúan en África para:

- Apoyar las explotaciones agrícolas familiares.
- Promover el espíritu empresarial y la realización de actividades generadoras de ingresos en pos de una capacitación económica y alimentaria.
- Apoyar la transición hacia la agroecología y la adaptación al cambio climático.



# Proyectos apoyados en 2023

## ALIMENTACIÓN SOSTENIBLE ÁFRICA



Apoyo al fortalecimiento de la agricultura de subsistencia, así como del sector de la "yuca local" en Costa de Marfil

- 118** explotaciones agrícolas familiares
- 68** unidades artesanales
- 1** unidad semiindustrial



Racines d'enfance

### RACINES D'ENFANCE

Construcción de una escuela con huerto en Costa de Marfil

- 3** aulas y **1** cocina

### ENTREPRENEURS du Monde

Programa de capacitación económica y desarrollo de capacidades de pequeños productores agrícolas en Senegal

- 1 900** productores
- 4** grupos de productores
- 1** unidad local de procesamiento de cereales



Estructuración de una cadena de suministro de productos locales y de calidad para los comedores escolares de Senegal

- 15** escuelas primarias
- 10** organizaciones campesinas
- 1 500** estudiantes beneficiados

## MARSELLA



### Banque Alimentaire des Bouches-du-Rhône

Provisión de plátanos

- 1** pallet de plátanos por semana
- 200** asociaciones beneficiarias



### L'ÉCOLE COMESTIBLE

Programa de educación alimentaria en las escuelas primarias

- 250** niños en el curso escolar 2023/2024
- 6** talleres por clase al año.



### ARMÉE DU SALUT

Cocina móvil abierta a disposición de las familias alojadas en hoteles de emergencia

- 12** sesiones de cocina por semana

## festin

Distribución de comida a personas alojadas en hoteles de emergencia

**10 000** comidas distribuidas en **6** meses



Tiendas solidarias para familias de bajos ingresos que brindan acceso a alimentos diversos y de calidad

**2** tiendas de alimentación solidarias en Marsella



### LE TALUS

Educación en alimentación sana, local y respetuosa con el medio ambiente en una granja urbana de un barrio obrero.

**700** beneficiarios por año de todas las edades

**6** estructuras socioeducativas colaboradoras

## PROYECTOS COLECTIVOS



### KEDGE - ÉCOLE ENTREPRENEURIALE

Formación de 3 años dedicada a jóvenes emprendedores con proyectos emprendedores

**3** campus: Marsella, Burdeos, París



ENTREPRENDRE  
POUR TOI

Colectivo de empresas movilizadas para luchar contra la precariedad en Marsella

**16** empresas miembro

**10** asociaciones apoyadas

## PROYECTO COLLABORATEURS

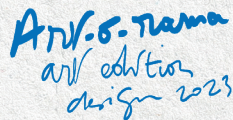


### DES BRAS ET DU COEUR

Construcción de un orfanato ubicado en la ciudad de Guiglo en Costa de Marfil

**60** niños beneficiarios

## PROYECTO ARTÍSTICO



### ART-O-RAMA

Residencia del artista Jean-Baptiste Janisset en las plantaciones de la Compagnie Fruitière de Camerún y exposición de obras creadas durante la feria Art-O-Rama de Marsella

**2** meses de residencia

# Gobernancia del Fondo de Dotación

La gobernanza del Fondo de Dotación de la Compagnie Fruitière se estructura en torno a dos órganos de toma de decisiones: el consejo de administración y el comité directivo.

## EL CONSEJO DE ADMINISTRACIÓN

Presidido por Marie-Pierre Fabre, presidenta del Fondo de Dotación Compagnie Fruitière, el consejo de administración define las orientaciones y los principales principios operativos del Fondo y garantiza su buena gestión y sus ámbitos de intervención. También supervisa las asociaciones clave y ejecuta el presupuesto.

El consejo de administración del fondo está compuesto por 3 miembros:

- » **Marie-Pierre FABRE**, presidente del Fondo de Dotación de la Compagnie Fruitière
- » **Jérôme FABRE**, presidente ejecutivo de la Compagnie Fruitière
- » **Laurent DEBROAS**, secretario general de la Compagnie Fruitière



De izquierda a derecha: Nathalie Capotosto, Marie-Pierre Fabre, Paul Bouzon, Christelle Owona, Émilie Rican

## EL COMITÉ DIRECTIVO

El comité directivo estudia y selecciona los proyectos presentados por asociaciones u organizaciones de interés general, vela por su adecuación a las tres áreas de intervención y a los recursos del Fondo de Dotación.

El comité directivo está formado por miembros internos de la empresa:

- » **Marie-Pierre FABRE**, presidente del Fondo de Dotación de la Compagnie Fruitière
- » **Émilie RICAN**, delegado general
- » **Christelle OWONA**, gerente de proyectos de África
- » **Pablo BOUZON**, gerente de proyectos de Marsella
- » **Nathalie CAPOTOSTO**, asistente ejecutiva





---

33 boulevard Ferdinand de Lesseps  
13014 MARSELLA - FRANCIA  
Tel.: 0033 (0)4 91 10 17 10  
[fruitiere@fruitiere.fr](mailto:fruitiere@fruitiere.fr)



Créditos de las fotografías: Compagnie Fruitière, Anne Loubet, IECD, Lemon, CFSI, Agrisud, Entrepreneurs du Monde, Atchioua, École Comestible, Heko Farm, Armée du salut.

Diseño gráfico: patte-blanche.com

Impresión: Print Concept certifié Imprim'Vert® © 2024 - 6625