



**EL FRUTO  
DE NUESTRO  
COMPROMISO**

Informe  
desarrollo  
sostenible

2022



# INDICE

p.04

La Compagnie Fruitière en resumen

p.06

Los retos en la encrucijada de un desarrollo más sostenible

p.08

La RSE en la Compagnie Fruitière

p.12

Nuestra cadena de valor

p.14

Retrospectiva 2022

p.16

El fruto de mujeres y hombres

p.24

El fruto de la tierra

p.36

El fruto de las comunidades

p.41

Los indicadores

p.46

Plan de vigilancia

p.60

El fondo de dotación de la Compagnie Fruitière

p.62

Proyectos apoyados en 2022



# EDITORIAL

3 preguntas para...

JÉRÔME FABRE  
Presidente ejecutivo,  
1.º patrocinador del enfoque de RSE del grupo

**En 2022, ¿cuáles son los retos prioritarios de la Compagnie Fruitière? ¿Cuál es la respuesta de la empresa?**

El sector del banana, especialmente en África, ha sufrido las consecuencias de fenómenos climáticos cada vez más imprevisibles, de fuertes tensiones geopolíticas en un contexto de recuperación post-COVID y de una inflación acusada y generalizada.

Los efectos de estos diferentes acontecimientos han tenido repercusiones directas en el sector: aumento del coste de las materias primas, de los insumos, del flete marítimo, etc. Sin embargo, la empresa ha mantenido su rumbo en favor de una producción más respetuosa con las personas y el medioambiente, reforzando sus iniciativas para promover el respeto de los Derechos Humanos y desarrollando sus prácticas agroecológicas: reducción del uso de productos fitosanitarios y aumento del uso de materias orgánicas fertilizantes.

Además, ha actualizado su balance global de carbono, entre otros proyectos de impacto.

**¿Cuáles son los éxitos del año 2022 de los que se siente especialmente orgulloso?**

La Compagnie Fruitière prosigue su importante labor de reducción de su huella de carbono, en particular a través de la iniciativa mundial SBTi (Objetivos basados en la ciencia) impulsada por el WWF, el CDP, el WRI y el Pacto Mundial de las Naciones Unidas, que propone trayectorias de descarbonización sectoriales alineadas con las recomendaciones científicas y el Acuerdo de París para limitar el calentamiento global por debajo de 1,5 °C.

También en la vertiente medioambiental, la Compagnie Fruitière ha renovado su colaboración con WWF Francia, confirmando su compromiso de participar en la preservación y restauración de la biodiversidad y en la lucha contra el cambio climático en Francia, apoyando la iniciativa Nature Impact del WWF. Desde el punto de vista social, la Compagnie Fruitière ha firmado un acuerdo marco con la UITA y la ONG Banana Link para promover el diálogo social en nuestras filiales de producción. Esto se traduce en particular en el refuerzo de las competencias de los representantes sindicales sobre diversas temáticas: derechos de los trabajadores, negociación colectiva, salud, seguridad en el trabajo, igualdad entre mujeres y hombres, etc.

En el ámbito social, hemos reforzado nuestros vínculos con organizaciones asociadas en Francia y África para luchar contra el derroche alimentario y contribuir al desarrollo socioeconómico de las comunidades.

**¿Cuáles son las vías previstas para contribuir a un desarrollo más sostenible del sector en los planos económico, social y medioambiental?**

Todas nuestras filiales, independientemente del sector de actividad o de la localización geográfica, están comprometidas con un enfoque sostenible. Deseamos reforzar este compromiso a través de objetivos cuantificados, destinados a desarrollar el impacto positivo de la empresa en temáticas específicas como la reducción de los productos fitosanitarios, la optimización del consumo energético o incluso la igualdad entre mujeres y hombres.

También deseamos desarrollar el 3.º pilar de nuestra política de RSE, el pilar social, acentuando los acuerdos de colaboración con empresas emergentes, ONG, asociaciones o incluso institutos de investigación, para contribuir en mayor medida al desarrollo de las comunidades en las que estamos implantados.



# LA COMPAGNIE FRUITIÈRE

*en resumen*

La Compagnie Fruitière es un grupo fundado en 1938 en Marsella, líder en Europa en la distribución de frutas y primer productor de África. La Compagnie Fruitière está especializada en la producción, transporte y distribución de frutas y hortalizas. Produce, transporta, deja madurar y comercializa cerca de 950 000 toneladas de frutas y hortalizas, de las que unas 830 000 toneladas son de bananas, en Europa y en todo el mundo. El control integrado de toda la cadena de valor, de la producción a la distribución, le confiere una eficiencia operativa única, así como el control de la calidad de los productos que distribuye. Más del 62 % de la fruta comercializada por la Compagnie Fruitière procede de sus propias plantaciones.

1.º productor de frutas de África

23 044 empleados

874,4 millones EUR de volumen de negocios



## 5 ACTIVIDADES

### PRODUCCIÓN

582 000 toneladas de frutas y hortalizas producidas por las filiales del grupo, de las cuales 545 000 toneladas de bananas

### IMPORTACIÓN

243 000 toneladas de frutas y hortalizas importadas

### MADURACIÓN

22 centros de maduración en 8 países europeos

114 000 toneladas de fruta en fase de maduración

4 filiales principales de producción en África  
 PHP (Camerún)  
 SCB (Costa de Marfil)  
 GEL/GOL (Ghana)  
 GDS (Senegal)  
 88,1% de la plantilla del grupo

### TRANSPORTE

9 buques a disposición de productores e importadores

2 líneas marítimas entre África y Europa

+ Actividades portuarias y una red de transitarios, agentes marítimos y manipuladores especializados en frutas y hortalizas

### DISTRIBUCIÓN

950 000 toneladas de frutas y hortalizas distribuidas globalmente, de las cuales 827 000 toneladas de bananas

93 000 toneladas de frutas y hortalizas distribuidas en África, de las cuales 86 000 toneladas de bananas



Una empresa integrada en todo el sector para controlar mejor la cadena de valor

Principal productor de bananas certificado Fairtrade Max Havelaar



# LOS RETOS

en la encrucijada  
de un desarrollo más sostenible



## CAMBIO CLIMÁTICO Y RESILIENCIA DE LOS SISTEMAS AGRÍCOLAS

La agricultura es la principal causa y víctima del calentamiento global y de la erosión de la biodiversidad. Por sí sola, es responsable de aproximadamente el 20 % de las emisiones de gases de efecto invernadero y del 70 al 80 % de la deforestación mundial. Pero también es la principal solución a esta situación. Es objeto de una especial vigilancia por los países firmantes de la COP 15, que se comprometen a «detener e invertir el declive de la biodiversidad de aquí a 2030» y transformar actividades nocivas para la naturaleza:

- reduciendo a la mitad de aquí a 2030 los riesgos asociados a los plaguicidas,
- aumentando considerablemente las prácticas agroecológicas respetuosas con la biodiversidad,
- desarrollando soluciones basadas en la naturaleza para reducir el impacto del calentamiento global en ella y ayudar a nuestras sociedades a resistir mejor el aumento de las temperaturas. (Fuente: WWF France).

## TRANSICIÓN AGROECOLÓGICA Y AGRICULTURA ECOLÓGICA

- Los desafíos para la agricultura y el sector alimentario en general son inmensos: alimentar a una población mundial de aproximadamente 10 000 millones de personas en 2050; adaptar las prácticas al calentamiento global con un planeta a +1,5 °C y contribuir a reducir la pobreza. Por lo tanto, apoyar la transición agroecológica constituye una urgencia y una prioridad que moviliza a los responsables públicos, al sector privado y a los agentes de la sociedad civil.
- La transición agroecológica requiere un rediseño de los modelos de producción y un cambio profundo de las prácticas en todas las cadenas de valor. La inversión en I+D es primordial para apoyar estos cambios. (Fuente: IECD)

## SEGURIDAD ALIMENTARIA DE LOS PAÍSES PRODUCTORES Y ESTRUCTURACIÓN DE LOS SECTORES

- El año 2022 se caracterizó por fenómenos climáticos críticos, fuertes tensiones geopolíticas en todo el mundo y la guerra en Ucrania, cuyos efectos tienen repercusiones directas en el continente africano: aumento de los precios de las materias primas y de los insumos. Esta inflación obliga a los actores a innovar para responder a estas nuevas problemáticas: la agroindustria puede desempeñar un papel importante aportando nuevas soluciones que respondan a los retos de la transición.
- Al igual que muchos productos, el sector del banana ha sufrido directamente las consecuencias de la inestabilidad en Europa del Este, en un contexto de tímida recuperación post-COVID. Se observa así un desequilibrio de la oferta respecto a la demanda: explosión del coste de los insumos, incluidos los abonos, los cartones, los plásticos y la energía, grandes trastornos aún en el transporte marítimo e

inclemencias climáticas en una tendencia de desajuste global. El sector también debe responder a las presiones sociales por un salario digno y las relativas a los retos medioambientales para, en particular, una reducción de los insumos, incluidos los plaguicidas sintéticos.

(Fuente: CIRAD)

## TRAZABILIDAD Y CALIDAD DE LOS PRODUCTOS

El sector del banana sufre, al igual que otros sectores de producción agrícola con fines alimentarios, presiones de diversos orígenes. Los consumidores desean una alimentación sana y de calidad, los organismos certificadores imponen normas que van hacia una mayor sostenibilidad medioambiental pero también social, la Unión Europea dicta sus exigencias en términos, por ejemplo, de residuos en los productos de importación acordes con sus diferentes estrategias «Pacto Verde», «de la granja a la mesa» o incluso las futuras «cláusulas espejo».

(Fuente: CIRAD)

## DISTRIBUCIÓN DEL VALOR Y CONDICIONES DE TRABAJO

El precio de importación de las bananas descendió en 2021 a su nivel más bajo en diez años. Los productores de bananas se ven cada vez más obligados a aceptar precios que no cubren los costes de producción. El aumento del coste de la vida y de la producción durante muchos años ha agravado aún más esta situación. Si bien en 2022 la escasez de fruta en el mercado del banana europeo (condiciones climáticas adversas, costes de los insumos) y la devaluación del euro frente al dólar permitieron un aumento de los precios de importación, esto no conduce necesariamente a la cobertura de los costes de producción o a un aumento de los márgenes, ya que la crisis inflacionaria afecta a todos los eslabones de la cadena de suministro, incluidos los productores, y la relación de fuerzas sigue estando a menudo en desventaja para ellos.

(Fuente: Fairtrade Max Havelaar France)

## IGUALDAD ENTRE MUJERES Y HOMBRES

Las mujeres representan por término medio el 43 % de la mano de obra agrícola en los países en desarrollo. En el sector del banana, estas últimas están más representadas en la producción nacional y regional, mientras que los hombres tienden a estar más presentes en el mercado internacional de exportación. Por lo tanto, la igualdad entre hombres y mujeres sigue siendo un tema importante, en particular en lo que se refiere a las oportunidades de empleo de las mujeres, su capacitación y las diferencias salariales, así como en materia de salud, seguridad, violencia y acoso.

(Fuente: Forum Mondial de la Banane)

## DIÁLOGO SOCIAL

La negociación colectiva permanente con los sindicatos de trabajadores autónomos para unos salarios y beneficios sociales vitales para todos y la creación de marcos nacionales sectoriales (acuerdos sectoriales); la implantación de sistemas de trabajo seguros a través de evaluaciones participativas (empresas y representantes de los empleados) de los riesgos que van en la dirección de la transición agroecológica; una mayor equidad de género a todos los niveles de las empresas. El principal motor de acción de las empresas es la inversión permanente (humana y financiera), con socios del mismo campo, en esta transición hacia un sector sostenible en todos estos ámbitos.

(Fuente: Banana Link)





# LA RSE

en la Compagnie Fruitière

La Compagnie Fruitière continúa aplicando su iniciativa responsable, que garantiza la continuidad de sus actividades. En todos los países donde opera, la Compagnie Fruitière ha puesto en marcha una política voluntaria, que integra el respeto de los Derechos Humanos, de los trabajadores y del medioambiente.

Este procedimiento se ha estructurado año tras año para convertirse en una verdadera estrategia al servicio del desarrollo de la empresa y del bienestar de las mujeres y los hombres que la apoyan. Esta estrategia se ha elaborado a partir de un análisis derivado de 40 retos de desarrollo sostenible pertinentes para el grupo. El nivel de importancia de estos retos se ha evaluado en el marco de una consulta de 23 partes interesadas internas y externas, estratégicas para el desarrollo de la Compagnie Fruitière.

## EN ALGUNAS FECHAS

- 1994** • Construcción del hospital Saint-Jean de Malta en Camerún.
- 2000** • Primeras certificaciones, en particular la ISO 14001.
- 2001** • Adhesión a la plataforma Sedex.
- 2004** • Adhesión al Foro Mundial Bananero.
- 2010** • Adhesión al Foro Mundial Bananero.
- 2011** • **Declaración de una política de responsabilidad social** común a todas las filiales de producción
- 2012** • Publicación de un informe anual de RSE para estas sociedades.
- 2012** • Creación del fondo de dotación de la Compagnie Fruitière
- 2012** • Primeras certificaciones en **comercio justo y agricultura ecológica.**
- 2013** • Construcción del hospital Saint Jean-Baptiste en Costa de Marfil.
- 2015** • **Carta de responsabilidad social** para todas las empresas del grupo.
- 2016** • Publicación del **primer informe de Desarrollo Sostenible del grupo.**
- 2017** • Definición de una estrategia de RSE común a todas las actividades del grupo.
- 2021** • **Integración del informe de vigilancia** al informe de desarrollo sostenible de 2020.
- 2022** • **Renovación por 3 años** de la colaboración con WWF Francia.
- Firma de un acuerdo marco con Banana Link y la UITA para reforzar las competencias de las organizaciones sindicales.

## UNA ESTRATEGIA FUNDAMENTADA EN 3 PILARES Y 15 COMPROMISOS, INCLUIDA LA BASE COMÚN

1

### El fruto de mujeres y hombres

**PROMOVER**  
unas condiciones de trabajo ejemplares en toda la cadena de valor

- Promover el respeto de los Derechos Humanos
- Mejorar las condiciones de trabajo
- Desarrollar las competencias y la trayectoria profesional de los empleados
- Promover la diversidad y prevenir la discriminación
- Aplicar una política de abastecimiento responsable
- Vigilar las condiciones de trabajo de los terceros que trabajan en nuestros centros

2

### El fruto de la tierra

**FAVORECER**  
una agricultura sostenible y actividades con menor impacto medioambiental

- Proseguir la aplicación de prácticas agrícolas más respetuosas con el medioambiente
- Promover la diversificación de los cultivos
- Integrar la dimensión energética y climática en y alrededor de los centros de producción
- Controlar la energía y su impacto sobre el clima en la logística
- Controlar la energía y su impacto sobre el clima en los centros de maduración
- Practicar una mercadotecnia responsable

3

### El fruto de las comunidades

**AFIANZARSE**  
positivamente en los territorios de implantación

- Reforzar la participación en el desarrollo del tejido económico local
- Proseguir las acciones de mejora de las condiciones de vida de las comunidades locales

### Base común: gobernanza y diálogo con las partes interesadas

#### GOBERNANZA

- > **1 servicio de RSE del grupo** que depende del Secretario General y del Presidente Ejecutivo.
- > **1 comunidad de responsables de RSE** adscritos a la Dirección General de cada filial de producción importante y responsables de la aplicación de los 15 compromisos sobre el terreno.
- > **1 grupo de trabajo de «Vigilancia»** compuesto por representantes de diferentes departamentos de la sede.

#### DIÁLOGO

En un procedimiento de mejora continua, la Compagnie Fruitière ha establecido un marco de concertación regular con sus partes interesadas y lleva a cabo una política activa de diálogo, tanto a nivel interno con sus empleados e interlocutores sociales, como a nivel externo con los clientes, los proveedores, las ONG y las instituciones públicas en Francia y en el extranjero.



# GOBERNANZA Y ORGANIZACIÓN

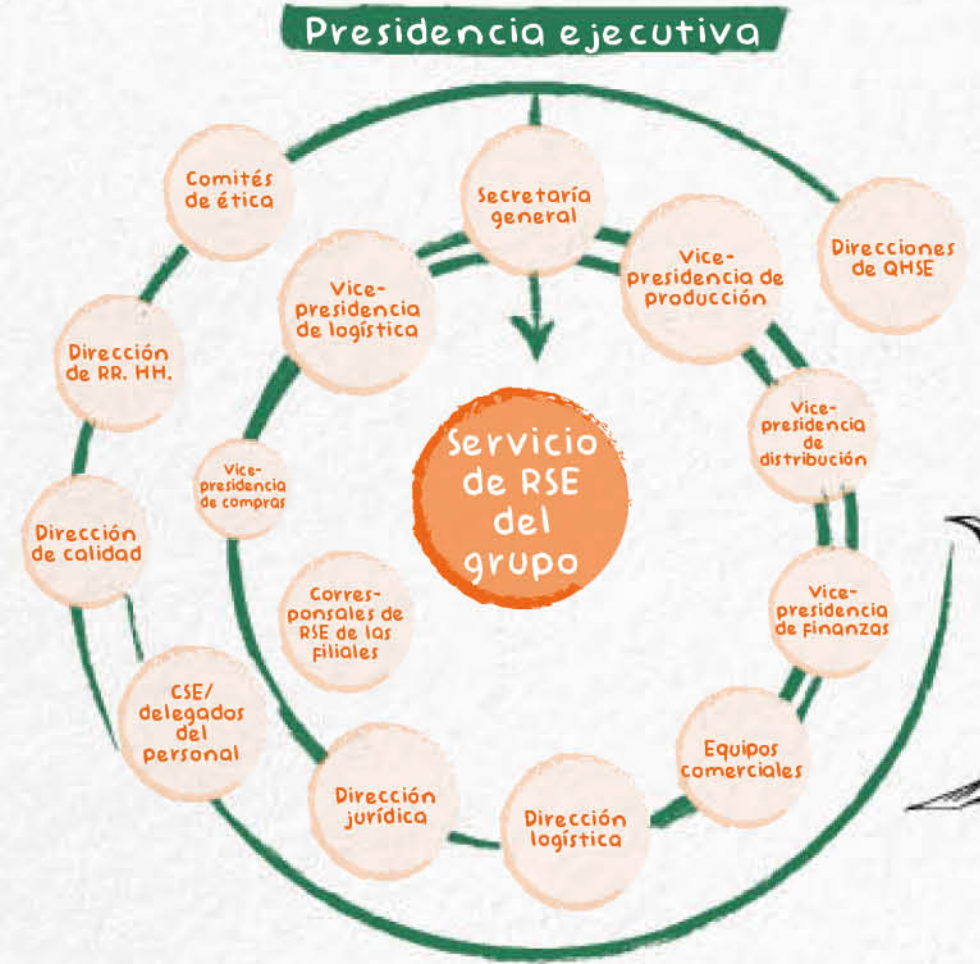
## de la RSE

La política de RSE de la Compagnie Fruitière está dirigida y coordinada por un equipo de responsables de RSE vinculados al Secretario General y al Presidente Ejecutivo.

Este equipo se apoya en una decena de referentes de RSE en las principales filiales de producción, adscritos a su vez a la Dirección General de estas sociedades. Los referentes de RSE son responsables de la difusión de la estrategia de RSE y del despliegue de los planes de acción definidos en sus respectivos perímetros. Se ha establecido un marco mensual de intercambio y puesta en común de buenas prácticas para facilitar la coordinación entre la sede y las filiales. Estos diferentes equipos se reúnen físicamente cada año con motivo de un seminario de RSE.

### EL INFORME DE RSE DE 2022

El presente informe es el 7.º informe de RSE de la Compagnie Fruitière y abarca el período comprendido entre el 1 de enero y el 31 de diciembre de 2022. Aunque el procedimiento de RSE atañe a todas las filiales, el perímetro de información incluye a todas las sociedades en las que la participación financiera de la Compagnie Fruitière sea superior o igual al 50 %. Los indicadores presentados en este informe se han seleccionado en función de su pertinencia para los retos relacionados con la actividad de la Compagnie Fruitière y las características de sus actividades. Así pues, algunos indicadores son específicos de actividades concretas, como la producción o la logística.



# DIALOGAR Y COMUNICAR

## sobre el enfoque de RSE

En una óptica de mejora continua, la Compagnie Fruitière enriquece su enfoque asociando a las partes interesadas, que suponen auténticos apoyos técnicos y operativos y que constituyen una fuente permanente de información sobre todo un abanico de temas.



- MEDIOS DE COMUNICACIÓN**  
 Por ejemplo, Fruitrop, Fresh Plaza Invitaciones puntuales de la prensa en nuestros centros: comunicados o dossieres de prensa, sitio web, informe de RSE
- ONG Y ASOCIACIONES LOCALES**  
 Por ejemplo: Fairtrade Max Havelaar, Banana Link, WWF Francia, Orden de Malta Francia, IECD, Phénix, Banco de Alimentos, La Liane, encuentros regulares, comités de dirección: sitio web, informes de RSE, proyectos conjuntos, elaboración y seguimiento de planes de acción
- CLIENTES**  
 Reuniones comerciales, consulta de las partes interesadas, respuestas a los cuestionarios, auditorías de RSE encargadas por los clientes, informes de RSE, cuestionarios específicos
- FEDERACIONES PROFESIONALES**  
 Por ejemplo, Interfel, Afruibana Asociaciones estratégicas y técnicas, experimentación, participación en trabajos de organizaciones profesionales (miembros de comisiones, administradores o presidentes)
- INSTITUCIONES PÚBLICAS**  
 Por ejemplo, Comisión Europea, ministerios, Foro Mundial Bananero, participación en grupos de trabajo, consulta de las partes interesadas, cofinanciación de proyectos de desarrollo, acciones conjuntas y apoyo ante las instituciones internacionales
- PROVEEDORES Y SUBCONTRATISTAS**  
 Talleres, reuniones comerciales, intercambio de buenas prácticas, evaluaciones, auditorías, procedimientos de certificación: eventos específicos (p. ej. visitas a instalaciones), folletos, informes, plataforma Sedex, sitios web
- EMPLEADOS/ INTERLOCUTORES SOCIALES**  
 Por ejemplo, UITA Diálogo con los trabajadores, los representantes del personal y los sindicatos: reuniones periódicas, informes, carteles, eventos específicos
- INVERSORES**  
 Sitio web, informes de RSE, cuestionarios específicos
- ENSEÑANZA E INVESTIGACIÓN**  
 Por ejemplo, CIRAD, INRAE Programas de investigación comunes (ACV social y medioambiental, agroecología, desarrollo del segmento ecológico), acogida de becarios y aprendices, intervenciones en escuelas
- EXPERTOS EN RSE**  
 Intervenciones e intercambios en eventos específicos: informes de actividades, comités de dirección





# NUESTRA CADENA DE VALOR

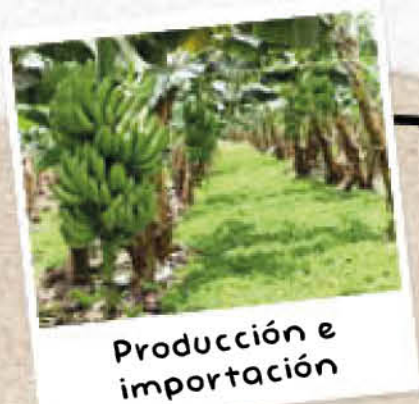
## Valores

### Financieros

- **874 millones EUR** de volumen de negocios

### Económicos

- **1.º productor** de bananas de África
- **Líder** en distribución de fruta en el mercado europeo



**Producción e importación**

La Compagnie Fruitière es el 1.º productor de bananas de África.



**Transporte**

La empresa domina los retos relacionados con el transporte y se esfuerza en reducir el impacto climático de su logística.



**Distribución**

La Compagnie Fruitière distribuye las frutas y hortalizas procedentes de sus plantaciones y de sus socios productores, garantizando la calidad, trazabilidad y condiciones de producción de las frutas y hortalizas que comercializa.



**Maduración**

Su red de maduración es la más extensa de Europa, con una prioridad en la reducción del consumo de energía y las emisiones de gases de efecto invernadero.



**Consumo**

La empresa promueve un consumo más sostenible de sus productos, valorizando las prácticas responsables de sus filiales de producción y de sus socios.

### Intelectuales

- **Colaboración con el CIRAD** para la innovación agrícola sostenible y la mejora de las condiciones de vida de las comunidades

### Humanos

- **+1,9 % de empleados con contrato indefinido**
- **+1,6 % de empleadas**
- **+17,5 % de empleados formados**
- **100 % de los empleados con cobertura sanitaria completa**
- **Diálogo social permanente** en beneficio de todos los empleados

### Asociativos

- **Colaboración con WWF Francia** para acelerar los proyectos de sostenibilidad medioambiental
- **Colaboración con el IECD** para apoyar la creación de empresas agroalimentarias locales

- **Acuerdo marco con Banana Link y la UITA** para reforzar el diálogo social y mejorar las condiciones de trabajo en los centros de producción
- **7,3 millones EUR** dedicados a la puesta en marcha de acciones de RSE en las principales filiales de producción

### Medioambientales

- **13 % de plantaciones de bananas ecológicas**
- **Huella de carbono completa** realizada en el año 2020 y compromiso de una trayectoria de reducción SBTi para 2030

## Recursos

### Financieros

- **Accionariado estable**
- Volumen de negocios: 874,4 millones EUR
- Masa salarial: 152 millones EUR

### Económicos

- Control integrado de la cadena de valor
- **582 000 t** de frutas y hortalizas producidas
- 949 000 t de frutas y hortalizas distribuidas

### Intelectuales

- Despliegue de un sistema informatizado de producción agrícola para una mejor trazabilidad de las bananas

### Humanos

- **23 044** empleados, de los cuales un 94,4 % en África
- Presencia en **20 países**
- **4** centros de formación internos

### Asociativos

- **Relaciones a largo plazo** con los proveedores
- Numerosas colaboraciones duraderas para el progreso del sector (WWF Francia, CIRAD, Banana Link, Foro Mundial Bananero, IECD, GIZ, etc.)
- **Un fondo de dotación** que trabaja por el acceso a una alimentación sostenible para las personas y el planeta

### Medioambientales

- **12 700 ha** de superficies cultivadas, de las cuales 10 830 ha corresponden al banana convencional
- **48 700 t de bananas producidas y etiquetadas como agricultura ecológica**
- **1 369 ha** cultivadas en agricultura ecológica



# RETROSPECTIVA 2022

## Algunos hechos destacados

### CAMERÚN

Creación de un comité de género y capacitación de la mujer con las principales misiones de elaboración, aplicación y seguimiento/evaluación de un plan de acción a favor de las medidas de promoción del trabajo de la mujer en la filial de producción PHP.

Sustitución del 80 % de las lámparas de mercurio por LED en las instalaciones de envasado, para contribuir a la eficiencia energética de las instalaciones.

### GHANA

Continuación del proyecto con la GIZ\* articulado en particular en torno a un plan estratégico de preparación para las pandemias en beneficio de las comunidades (consultas médicas, pruebas del VIH, educación sobre la gestión de las finanzas en el hogar, donación de equipos de protección individual...).

- Inauguración de la 1.ª guardería de empresa de la filial de producción GEL.
- Finalización del proyecto de construcción de viviendas en el marco del programa de medidas de apoyo del banana de la UE.
- Instalación de paneles solares en los tejados de un centro de envasado y un almacén en Tema.

Creación de un comité de género compuesto por 12 miembros, como complemento del comité de mujeres creado en 2018.

11 000 toneladas de compost producidas frente a 6000 toneladas en 2021.

\* Sociedad Alemana de Cooperación Internacional

### COSTA DE MARFIL

- Constitución de 10 comités «Género e Igualdad».
- Participación en la redacción del nuevo Código Medioambiental de Costa de Marfil.
- Programa de sensibilización de los trabajadores de los diferentes centros sobre el procedimiento de RSE de la filial de producción SCB.
- Desarrollo de unidades de producción de compost.
- Apoyo de 57 pueblos en la aplicación de la separación en origen.

### FRANCIA

- Organización de una operación de sensibilización y de acción colectiva destinada a la conservación del medioambiente, recogiendo y clasificando casi 1000 litros de residuos en una playa de Marsella.
- Renovación de la colaboración con la fundación del hospital Saint-Joseph en Marsella, relativa en particular a la investigación clínica y a la realización de una sala híbrida de operaciones.

### SENEGAL

- Construcción de una segunda enfermería y un nuevo comedor en el centro de M'Barigo.
- Donación de material escolar a 14 escuelas de primaria.
- Donación de lámparas solares e instalación de estaciones de recarga solar en 9 escuelas de primaria.

### EUROPA

Organización del primer reto entre empresas europeas con ocasión de la semana de la Calidad de Vida en el Trabajo.

Este reto fue propuesto en colaboración con la ONG Max Havelaar France y una empresa francesa especializada en el bienestar laboral.

Durante dos semanas, veinte equipos que representaban a los diferentes centros europeos se enfrentaron a través de diferentes actividades.





# 1 SOCIAL

## EL FRUTO DE MUJERES Y HOMBRES

Promover unas condiciones de trabajo ejemplares en toda la cadena de valor



## 4 PRINCIPALES COMPROMISOS\*

Con 23 044 trabajadores en todo el mundo, casi el 95 % de ellos en África, en contextos socioeconómicos muy diversos, la Compagnie Fruitière se ha fijado como ambición fundamental promover unas condiciones de trabajo ejemplares, garantizar el bienestar y favorecer el desarrollo de sus empleados a lo largo de toda su cadena de valor.

\* Los datos presentados se refieren a las 4 principales filiales de producción en África, que emplean al 90 % de la plantilla de la Compagnie Fruitière.

\*\* Al haberse alcanzado los objetivos para 2025 en 2022, se ha fijado una nueva trayectoria.

### 1. PROMOVER

el respeto de los Derechos Humanos

PORCENTAJE DE LAS QUEJAS EXPRESADAS DURANTE EL AÑO TRAMITADAS



### 2. MEJORAR

las condiciones de trabajo

ÍNDICE DE FRECUENCIA DE ACCIDENTES LABORALES



3. DESARROLLAR las competencias y la trayectoria profesional de los empleados

PORCENTAJE DE LOS TRABAJADORES FORMADOS



### 4. PROMOVER

la diversidad y prevenir la discriminación

A. EMPLEADAS EN PLANTILLA



B. DIRECTIVAS EN PLANTILLA





# LOS RECURSOS HUMANOS EN LA COMPAGNIE FRUITIÈRE

## A FONDO

### Distribución de la plantilla global a 31/12/2022

**+ 1,6%**  
23 044 trabajadores frente a 22 690 en 2021

**+ 1,6%**  
4234 empleadas frente a 4168 en 2021

**+ 1,9%**  
17 733 empleados con contrato indefinido frente a 17 401 en 2021

**Rotación<sup>1</sup>: 8**  
frente a 9 en 2021

1,4% Europa sin contar Francia

**Absentismo<sup>2</sup>: 3,3%**  
frente al 3,0 % en 2021

1,5% Francia

94,6% África

2,5% América Latina

### Por actividad

Comercio 2,7%  
Cartera y servicios 1,6%  
Logística 2,4%

93,3% Producción

### Por tipo de contrato

23% contrato temporal<sup>3</sup>

77% contrato indefinido<sup>4</sup>

### Por género

18,4% mujeres

81,6% hombres

1. Tasa de rotación del empleo durante el año N (contrato indefinido)

2. Porcentaje de los días de ausencia de los empleados entre el 01/01 y el 31/12 [por los siguientes motivos: enfermedades, accidentes de trabajo y accidentes in itinere, enfermedades profesionales, vacaciones no remuneradas, ausencias autorizadas (remuneradas o no), ausencias no autorizadas] dividido por el número de días teóricos trabajados durante el año

3. Plantilla, contrato directo con la empresa (contratos temporales, contratos de prácticas/aprendizaje, jornaleros con contrato directo, temporeros con contrato directo)

4. Plantilla, contrato directo con la empresa (contratos indefinidos)

## 1. PROMOVER EL RESPETO DE LOS DERECHOS HUMANOS

Allí donde está implantada, la Compagnie Fruitière vela por el cumplimiento de las normativas locales e internacionales en materia de Derechos Humanos y empleo. Está comprometida con un procedimiento de mejora continua de las condiciones de trabajo y del bienestar de las mujeres y los hombres que la apoyan, tanto en el seno de sus propias empresas como a través sus socios y subcontratistas. La Compagnie Fruitière participa activamente en los intercambios sobre el salario digno (living wage) con todas las partes interesadas.

### Velar por el respeto de los Derechos Humanos

en particular las normas internacionales y éticas:

- Convenios fundamentales de la OIT
- Código de conducta ETI (Ethical Trading Initiative)
- Norma de responsabilidad social ISO 26000
- Principios del Pacto Mundial de las Naciones Unidas sobre los Derechos Humanos, y en particular:

- > la prohibición del trabajo infantil;
- > la prohibición del trabajo forzado u obligatorio;
- > la prevención de cualquier forma de discriminación racial, étnica o sexual;
- > el respeto del derecho a la negociación colectiva;
- > el Derecho laboral;
- > la protección del medioambiente;
- > la lucha contra la corrupción.

Las filiales de la Compagnie Fruitière se comprometen a no emplear a trabajadores menores de 18 años, con independencia de la edad de acceso al empleo fijada por la normativa local.



Tratamiento de la fruta, plantación de SCB (Costa de Marfil)

### Compromisos voluntarios y estructuradores

#### Desde 2012

Declaración de Responsabilidad Social y Medioambiental para las sociedades africanas de producción de la Compagnie Fruitière.

#### Desde 2018

Definición de planes de acción social por empresa de producción.

#### Desde 2016

Carta de Responsabilidad Social y Medioambiental, aplicable al conjunto de las filiales de la Compagnie Fruitière.

Definición de una estrategia de RSE aplicable a todas las filiales.



## 2. MEJORAR LAS CONDICIONES DE TRABAJO

Toda persona que trabaje para o con la Compagnie Fruitière tiene derecho a un entorno laboral que le garantice salud, seguridad y bienestar en el trabajo, en particular a través de acciones de sensibilización y prevención.

### Colaboraciones duraderas y fructíferas

#### BananaLink

**BananaLink** Banana Link es una cooperativa sin ánimo de lucro con sede en el Reino Unido que trabaja por un comercio justo y sostenible, especialmente en los sectores del banana y la piña. La Compagnie Fruitière se ha asociado con Banana Link en proyectos y programas destinados a reforzar la salud y la seguridad de los trabajadores, promover la igualdad entre hombres y mujeres y favorecer el diálogo social en el sector del banana.

#### Foro Mundial Bananero

Desde su creación en 2009, el Foro Mundial Bananero (FMB), del que la Compagnie Fruitière es miembro activo, ofrece un espacio transversal de diálogo, colaboración y acciones entre las principales partes interesadas de la cadena de suministro mundial del banana. El FMB tiene en marcha varios proyectos para un sector del banana más sostenible, en particular en relación con la mitigación y la adaptación al cambio climático, la salud y la seguridad en el trabajo, las cuestiones de remuneración digna y distribución del valor o incluso la igualdad entre hombres y mujeres.

Evolución del número de accidentes de trabajo con baja laboral (superior o igual a 24 h)



### Ofrecer un marco de trabajo digno

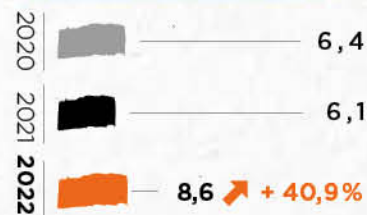
- Concesión de salarios y prestaciones sociales superiores a los mínimos sectoriales.
- Mejora de la calidad de vida, en particular: acceso a la vivienda e incluso implantación de sistemas de transporte colectivo hasta los lugares de trabajo.

### Velar por la salud y la seguridad de los empleados

#### Salud global

- Servicios de salud y protección social para los empleados y sus familias. Todos los empleados de la Compagnie Fruitière gozan de una cobertura sanitaria completa y son objeto de seguimiento a través de reconocimientos médicos regulares, en particular para los operadores fitosanitarios de las empresas de producción.

#### Evolución del índice de frecuencia de los accidentes de trabajo



#### Prevención de riesgos y penosidad

- Formalización de una política de salud y seguridad en el trabajo. 3 principios fundamentales:

- > la responsabilización, en particular a través de la formación y la sensibilización;
- > el trabajo de forma segura;
- > el trabajo en equipo.

Ningún empleado puede incorporarse a la empresa sin haber recibido formación en materia de seguridad en el marco de sus actividades.

#### Evolución del índice de gravedad de los accidentes de trabajo



## A FONDO

### EL PROGRAMA BOHESI: reforzar la seguridad de los trabajadores del banana

Desde 2014, la Compagnie Fruitière participa en el programa BOHESI (Banana Occupational Health and Safety), destinado a la sensibilización y formación sobre la salud y la seguridad de los trabajadores del banana, en asociación con IDH (Gobierno neerlandés), la UITA (federación de sindicatos de trabajadores) y Banana Link (ONG de promoción) y en el marco de las actividades de una comisión del Foro Mundial Bananero.

Además, esta iniciativa hace hincapié en la igualdad entre hombres y mujeres con la elaboración de directrices sobre el empleo saludable y seguro de las mujeres en la industria platanera.

Este programa se ha implementado:

- en Ghana desde 2018
- en Camerún desde 2021
- en Ecuador desde 2015

### favorecer el diálogo social

- Respeto del derecho de sus empleados a formarse o incorporarse a cualquier institución representativa de los trabajadores de su elección (sindicatos u organizaciones de trabajadores) y a organizarse para participar en negociaciones colectivas.
- Respeto del papel y las responsabilidades de los interlocutores sociales y negociación sistemática de las cuestiones de interés colectivo.
- Los acuerdos celebrados en las filiales de producción afectan tanto a los empleados permanentes como a los trabajadores temporales, incluidos los temporeros empleados en los centros.

Corca del 100%

de la plantilla representada por al menos una institución representativa de los trabajadores (delegado de personal, CE, CSE, representante de los trabajadores o sindical, CHSCT, etc.)

#### Una colaboración estructuradora con la UITA

La UITA\* organiza regularmente acciones de refuerzo de las capacidades de los representantes sindicales en las filiales de producción en África. Esta colaboración ha contribuido a estructurar de forma duradera el diálogo social en estas filiales.

\* Unión Internacional de Trabajadores del Sector Agroalimentario

#### Reforzar el diálogo social: las plataformas sindicales

En Camerún y en Costa de Marfil, los diferentes sindicatos se organizan en plataformas sindicales para permitir la mutualización de todas las fuerzas sociales y una mejor estructuración del diálogo dentro de las filiales. Estas plataformas son estructuras centrales federadoras dotadas de una Carta que establece sus principios y normas de funcionamiento y precisa los diferentes órganos que las componen.

La calidad del diálogo con los equipos en la sede de la Compagnie Fruitière y el apoyo a la participación de los sindicatos y las organizaciones de pequeños productores en las discusiones sobre el futuro del sector, así como la experiencia muy positiva en las formaciones de los representantes de los trabajadores y trabajadoras en Costa de Marfil, son elementos de nuestra asociación que nos animan a considerar a la Compagnie Fruitière como un actor clave en la transformación humana y ecológica del sector.

Alistair SMITH,  
Coordinador Internacional,  
Banana Link (ONG)



Celebración de una reunión sindical



### 3. DESARROLLAR LAS COMPETENCIAS

La Compagnie Fruitière sitúa el desarrollo de las competencias y de las trayectorias profesionales en el centro de su política social, independientemente del nivel jerárquico de sus empleados, su actividad o su localización geográfica.

#### 3 ejes de dirección

#### CULTURA DEL RENDIMIENTO

Para las actividades de producción, el grupo formalizó en 2016 un Programa de Mejora del Rendimiento Directivo (APM, por sus siglas en francés) cuyo objetivo es estructurar los procesos de formación y de desarrollo de las competencias de los directivos, con una evaluación de las competencias y un plan trienal de desarrollo.

#### DESARROLLO HUMANO

Desde su creación, se instalaron centros de formación dedicados a las profesiones del banana en cada uno de los centros de producción, abiertos tanto a los empleados no directivos como a los operadores nacionales que deseen reorientarse hacia otras funciones.

#### POLÍTICA DE PUERTAS ABIERTAS

Los superiores muestran apertura, escucha y anticipación.

Duración media de las formaciones por empleado



Número de empleados formados



Campaña de sensibilización sobre los derechos de la mujer para los empleados de GEL (Ghana)

### 4. PROMOVER LA DIVERSIDAD Y PREVENIR LA DISCRIMINACIÓN

Compuesta principalmente por trabajadores masculinos (81,6 %), la Compagnie Fruitière se compromete a favorecer el empleo de las mujeres y se asegura de proporcionarles un entorno de trabajo seguro y saludable. La Compagnie Fruitière aplica en particular una política de tolerancia cero contra cualquier forma de discriminación y violencia.

Plantilla femenina

en el grupo:



directivas:



con contrato indefinido:



Empleo de personas con discapacidad



### 5. VIGILAR LAS CONDICIONES DE TRABAJO DE LOS TERCEROS QUE TRABAJAN EN NUESTROS CENTROS

En el marco de su proceso de compras responsables, la Compagnie Fruitière despliega medidas para asegurarse de que sus proveedores, subcontratistas y prestadores de servicios respetan los Derechos Humanos. Se celebran regularmente sesiones de sensibilización para favorecer la difusión de buenas prácticas en la cadena de suministro.

- Las filiales exigen que sus proveedores se comprometan, en el momento de la firma de un contrato de trabajo, a no emplear a trabajadores menores de 18 años.
- Se efectúan controles documentales para asegurarse de que los prestadores de servicios respetan la normativa en materia de empleo y, en particular, la aportación de las cotizaciones sociales de los empleados que intervengan en la empresa.
- Los equipos de RSE y QHSE realizan regularmente auditorías sobre el terreno a los proveedores de frutas.

Porcentaje de proveedores externos que han sido informados de la política de RSE de la Compagnie Fruitière



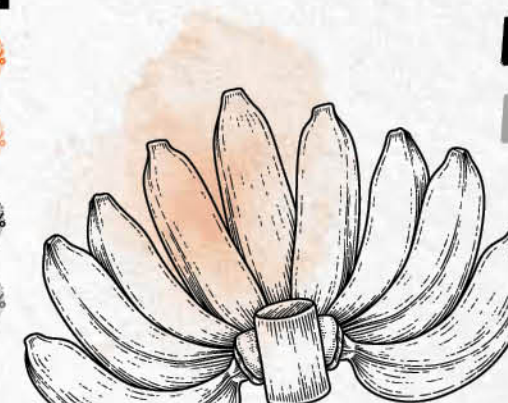
### 6. APLICAR UNA POLÍTICA DE ABASTECIMIENTO RESPONSABLE

La Compagnie Fruitière se abastece de frutas y verduras en su mayoría de sus propias plantaciones, pero también de productores colaboradores. La Compagnie Fruitière refuerza su procedimiento de compras responsables adoptando una cláusula de RSE en sus contratos comerciales, con el objetivo de abarcar a la totalidad de los principales proveedores del grupo.

#### A escala de la Compagnie Fruitière

Desde 2016: 1 cláusula de RSE para todos los proveedores

- Garantizar el respeto de los Derechos Humanos y la conformidad con la política social de la Compagnie Fruitière.



#### A escala de las filiales

Desde 2019: 1 plan de acción de compras responsables

- Validación de una serie de indicadores, por ejemplo: número de proveedores informados de la política de RSE del grupo.
- Validación de objetivos destinados a aumentar progresivamente la proporción de proveedores cuyo procedimiento ético se evalúa.

Garantizar la trazabilidad y la calidad de los productos

Para garantizar el cumplimiento del pliego de condiciones de cultivo, así como la seguridad, la higiene y la correcta gestión de los riesgos, se llevan a cabo con frecuencia planes de seguimiento específicos a los proveedores, en particular en lo que se refiere a los tratamientos: por ejemplo, laboratorios independientes realizan análisis de residuos fitosanitarios en muestras.

Porcentaje de proveedores externos evaluados sobre su procedimiento de RSE





2

## MEDIAMBIENTE

EL FRUTO  
DE LA TIERRA

*Favorecer una agricultura sostenible y actividades con menor impacto medioambiental*

3 PRINCIPALES  
COMPROMISOS

La Compagnie Fruitière tiene la particularidad de ser no solo productor de sus propias frutas en 2 continentes, sino también importador de las de productores externos.

Esto le da una doble responsabilidad hacia sus clientes: la de mejorar sus prácticas agrícolas, pero también la de minimizar el impacto medioambiental y climático de sus actividades de producción, transporte marítimo, maduración y distribución de la fruta.

## 1. PROSEGUIR

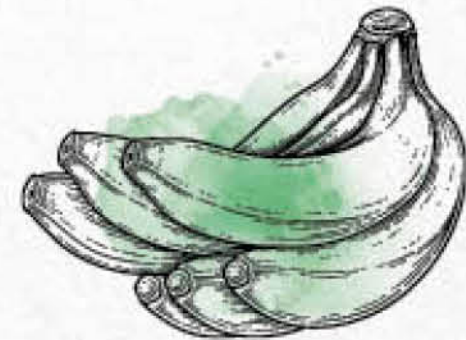
la aplicación de prácticas agrícolas más respetuosas con el medioambiente, en particular mediante el desarrollo de la agricultura ecológica y de prácticas agroecológicas

CANTIDAD TOTAL DE DOSIS ACTIVAS DE  
ABONO SINTÉTICO POR HECTÁREA (KG/HA)  
EN BANANAS CONVENCIONALES

PHP/SCB/ GEL	2020	2021	2022
	860	894	801

CANTIDADES MEDIAS DE DOSIS ACTIVAS DE  
PLAGUICIDAS UTILIZADAS EN LA SUPERFICIE  
AGRÍCOLA ÚTIL MEDIA DE BANANAS  
CONVENCIONALES (EN KG DE MATERIA  
ACTIVA POR HECTÁREA Y AÑO)

PHP/SCB/ GEL	2020	2021	2022
	43,9	42,2	35



## 2. CONTROLAR

la energía y su impacto sobre el clima en la logística.

EMISIONES DE GEI DE LA ACTIVIDAD DEL  
TRANSPORTE MARÍTIMO INTERNO  
(TONELADAS DE CO<sub>2</sub>)

## 3. CONTROLAR

la energía y su impacto sobre el clima en los centros de maduración.

RENDIMIENTO ENERGÉTICO MEDIO DE LOS  
22 CENTROS DE MADURACIÓN DEL GRUPO  
(KWH DE ELECTRICIDAD CONSUMIDA POR  
PAQUETE DE BANANA MADURA)



# MEJORAR NUESTRAS PRÁCTICAS AGRÍCOLAS

Consciente del impacto de sus actividades de producción sobre el medioambiente y la salud humana, la Compagnie Fruitière ha establecido planes de progreso de sus prácticas agrícolas adaptados a cada contexto agroclimático, en particular la reducción del uso de productos fitosanitarios y fertilizantes sintéticos, así como el desarrollo de una agricultura ecológica y de prácticas agroecológicas.

## 1. REDUCIR EL USO DE PRODUCTOS FITOSANITARIOS

Las cantidades de materias activas utilizadas (plaguicidas y fertilizantes) son las principales fuentes de riesgo e impacto potencial sobre la salud y el medioambiente. Gracias a la exigente política aplicada desde hace varios años, el consumo medio de plaguicidas disminuyó un 17 % en 2022 respecto a 2021. El grupo desea proseguir sus esfuerzos de reducción fijándose objetivos ambiciosos para el futuro.

**- 17%** de productos de tratamiento utilizados en 2022 respecto a 2021

### Un enfoque colaborativo

Compagnie Fruitière se apoya en sus equipos de expertos internos, pero también en recursos externos procedentes de organizaciones especializadas como los de WWF Francia o de institutos de investigación como el INRAE, el CNRS o el Cirad, que llevan a cabo experimentos en las plantaciones del grupo en el marco de contratos de investigación plurianuales.



Tratamiento agrícola de precisión con drones (Costa de Marfil)

## El parasitismo en la platanera



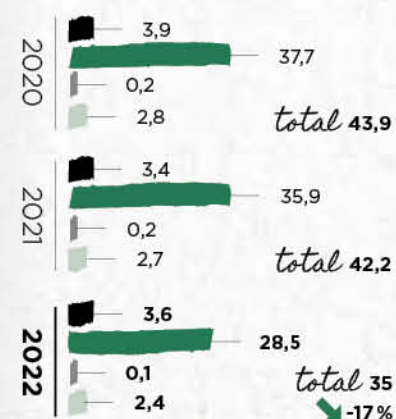
### El gorgojo

Este coleóptero es una de las principales plagas del banana. Sus larvas se alimentan del bulbo de la platanera, lo que puede acarrear la caída de la planta y a pérdidas drásticas de rendimiento. Sus daños son especialmente importantes en Camerún y Costa de Marfil.

### La cercosporiosis

La cercosporiosis, otra plaga del cultivo del banana, es una enfermedad fúngica que ataca las hojas del banana. Está causada por un hongo que provoca necrosis y una maduración precoz de las frutas.

Cantidad total de dosis activas de plaguicidas aplicadas entre el 01/01 y el 31/12 por hectárea cultivada, en g/ha



Cantidad total de dosis activas de abono sintético aplicadas entre el 01/01 y el 31/12 por hectárea de bananos convencionales cultivadas, en kg/ha



## Métodos de control alternativos

### Desarrollo de barbechos de saneamiento recurriendo a cultivos de servicio

Se han establecido cubiertas vegetales para controlar el desarrollo de las malezas favorables al mantenimiento de los nematodos parásitos de la platanera. Así pues, durante el año 2022, se dejaron «descansar» más de 1000 hectáreas.

### Desarrollo de nuevas prácticas agroecológicas como las trampas de feromonas para luchar contra los gorgojos

La geolocalización de las trampas por lectura de códigos permite identificar precozmente los focos, visualizar la progresión de la población y, de este modo, adaptar el sistema de captura.

### Activación de los tratamientos en función de los umbrales vigilados

Un seguimiento muy preciso de los niveles de infestación por la cercosporiosis definidos conjuntamente con el Cirad permite seguir las dinámicas de parasitismo y tomar decisiones razonadas en materia de tratamiento.

### Instalación de cultivos de servicio bajo el platanar para sus múltiples aportaciones al medio

En Costa de Marfil, se ha constituido metódicamente una colección de cultivos de servicio con el objetivo de ofrecer soluciones a cada zona en función de los beneficios esperados y las limitaciones de dichas zonas. Se llevaron a cabo varias pruebas de implantación en SCB, se seleccionaron dos variedades principales para un despliegue a gran escala y otra variedad para PHP.

### Utilización de productos alternativos

Contra la cercosporiosis, el uso del aceite mineral, autorizado en la agricultura ecológica, debe permitir una reducción significativa de las cantidades de sustancias activas aplicadas. Se están estudiando otros productos de biocontrol para reducir y eliminar lo antes posible el uso de fungicidas.

## Despliegue de tecnologías para la agricultura de precisión

Tras un período de prueba concluyente, se están desplegando drones para el tratamiento aéreo de las plantaciones en varias de ellas. Estos drones agrícolas permiten tratar con extrema precisión, sin desviaciones ni riesgos para la salud de las poblaciones vecinas. El tratamiento puede activarse durante el día o la noche, sin nadie en la plantación y en las mejores condiciones meteorológicas y sonoras.

El Cirad y la Compagnie Fruitière colaboran desde 2019 en el marco del programa B2A (Banana Agroecológica para África), destinado a acelerar la implantación de nuevas prácticas agroecológicas. Se trata de una colaboración repleta de enseñanzas y desafíos. Gracias a su experiencia en las Antillas, el Cirad debe adaptar sus conocimientos y prácticas a un contexto medioambiental muy diferente, pero también debe hacer frente al desafío del cambio de escala: cómo pasar de unas decenas a miles de hectáreas. Por su parte, la Compagnie Fruitière, cuyo objetivo principal sigue siendo producir, también debe estar en condiciones de asumir riesgos calculados sobre la puesta en práctica y la adopción de tal o cual innovación.



Luc De LAPEYRE, Director de la UR GECO - Cirad «Funcionamiento ecológico y gestión sostenible de los agrosistemas bananeros y de la piña»



## Prácticas de fertilización razonadas

En los últimos tres años se han realizado esfuerzos para reducir el consumo de fertilizantes, en parte gracias a la mejora de las bases de datos relativas al análisis de muestras de suelos y hojas (pH, contenido de materia orgánica, clorofila, etc.).

## Control informatizado de la producción agrícola

Comprometida con la digitalización de sus actividades, la Compagnie Fruitière lanzó a partir de 2015 el desarrollo de una herramienta de seguimiento de la producción agrícola. Contribuye a una mejor gestión de la cosecha y de la producción y facilita el diagnóstico agronómico y la mejora del rendimiento que permite la agricultura de precisión. Esta herramienta también permite la gestión de las plagas y, en particular, la gestión de la captura de los gorgojos por feromonas y las observaciones de la cercosporiosis. Mediante observaciones directas en el campo y los correspondientes informes, constituye una potente herramienta de ayuda a la toma de decisiones, para determinar las zonas que se van a tratar o en las que se van a colocar las trampas y mejorar su eficacia.

## Plan P2A (Plan de Mejora Agronómica)

El plan P2A es un ambicioso proyecto de agricultura de precisión destinado a zonas de cultivo con potencial, con el fin de determinar los ajustes necesarios para aumentar su productividad. Implica una cartografía completa de todos los sectores de producción que integra múltiples datos de medición (irrigación, rendimiento, tratamientos, etc.).

## ZOOM

### LA COMPAGNIE FRUITIÈRE Y EL CIRAD

Acelerar el desarrollo de nuevas prácticas agroecológicas



Desde 2019, la Compagnie Fruitière ha intensificado su colaboración con el Cirad (Centro de Cooperación Internacional para el Desarrollo) con la firma del programa plurianual B2A (Banana Agroecológica para África), destinado a acelerar la implantación de nuevas prácticas de cultivo en la agricultura convencional.

#### 5 PROYECTOS PRIORITARIOS EN 2022

- **Reducción de plaguicidas** en el recorrido hacia el Triple cero (eliminación de insecticidas, nematocidas y herbicidas)
- **Optimización de la fertilización mineral**
- **Restauración de la fertilidad del suelo** mediante el despliegue de soluciones de compost, fertilizantes orgánicos y cultivos de servicio
- **Limitación del uso de tratamientos fitosanitarios** después de la cosecha
- **Consolidación de los itinerarios técnicos agrícolas** en agricultura ecológica

#### PERSPECTIVAS PARA 2023

- **Integración de la piña** en el programa (B3A)
- **Integración del banana macho** (100 ha en Costa de Marfil)
- Evaluación y ensayo de **nuevas variedades**
- **Integración de nuevas tecnologías** (drones, sensores, modelos agroclimáticos...)



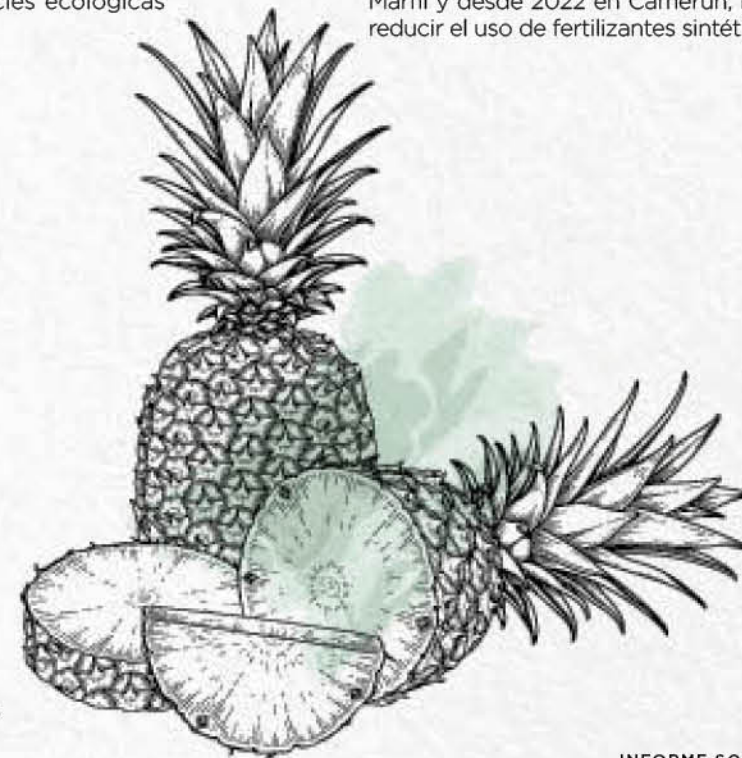
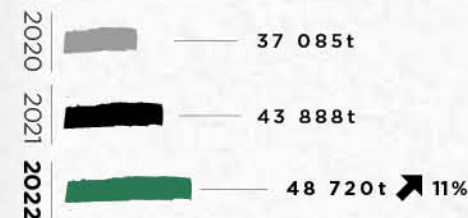
## 2. DESARROLLAR LA AGRICULTURA ECOLÓGICA Y JUSTA Y LAS PRÁCTICAS AGROECOLÓGICAS

La Compagnie Fruitière ha puesto desde hace tiempo en el centro de su producción los procedimientos de agricultura ecológica y justa y confirma su voluntad de aumentar sus superficies ecológicas mediante la instalación de nuevas plantaciones. Si bien la agricultura ecológica no es posible en todas partes, sobre todo por razones climáticas y de composición del suelo, las producciones con sello de agricultura justa pueden generalizarse. Sin embargo, la creciente presión económica y el estancamiento de la demanda en el mercado de productos ecológicos en Europa frenan el desarrollo de superficies ecológicas certificadas.

**CERTIFIÉ AB AGRICULTURE BIOLOGIQUE** Superficies de producción ecológicas certificadas en % de la superficie media total de producción del banana



Volumen de bananas producidas por el grupo procedentes de parcelas ecológicas certificadas, en toneladas



### En Ecuador

Creada en 2018, toda la producción de Derose cuenta con la certificación ecológica y Fairtrade tanto para Europa como para Estados Unidos. Derose está organizada en 4 plantaciones, cada una con un centro de envasado, con un total de 600 ha y una producción de más de 20 000 toneladas en 2022.

### En Ghana

La instalación de plantaciones certificadas en agricultura ecológica ha ido acompañada en Ghana de la creación de centros de compostaje para paliar el no uso de insumos sintéticos. El aporte de compost, generalizado en nuestras plantaciones ecológicas, puede realizarse ahora (según la disponibilidad) en las plantaciones convencionales en Ghana y Costa de Marfil y desde 2022 en Camerún, lo que debería permitir a largo plazo reducir el uso de fertilizantes sintéticos.



## Certificaciones reconocidas



## A FONDO

### LOS SELLOS DE COMERCIO JUSTO Garantías medioambientales

Las plantaciones certificadas Fairtrade deben desarrollar prácticas ecológicas y agrícolas saludables, en particular mediante una gestión responsable del agua y los residuos, la conservación de la biodiversidad y la fertilidad del suelo y un uso mínimo de plaguicidas y productos agroquímicos. Fairtrade prohíbe en particular el uso de varios materiales peligrosos y de todos los organismos modificados genéticamente (OMG).

Distribuidas  
**62 780 toneladas**  
de frutas con el sello Fairtrade,  
de las cuales 61 987 toneladas  
de bananas.



|| Nuestra colaboración con la Compagnie Fruitière arrancó en 2004. A través de esta asociación, la Compagnie Fruitière es capaz de ofrecer productos con el sello Fairtrade, como las bananas, pero también piñas, lichis y maracuyá, etc. producidos según los requisitos de los estándares Fairtrade. Este acuerdo de colaboración, con casi 20 años de recorrido, ha permitido establecer sólidas relaciones de asociación y construir iniciativas de impacto para los productores y trabajadores con los que trabaja la Compagnie Fruitière. ||



BLAISE DESBORDES,  
Director General de  
Max Havelaar Francia

## 3. PRESERVAR LOS SUELOS, LA BIODIVERSIDAD Y LOS ECOSISTEMAS

Consciente de que la biodiversidad, y más concretamente la de los suelos, desempeña unas funciones esenciales para el equilibrio medioambiental, la Compagnie Fruitière despliega varias iniciativas destinadas a disminuir la presión y mejorar el impacto de sus actividades en los ecosistemas de sus plantaciones y de las tierras cercanas.

### Capitalizar las prácticas agroecológicas

Las prácticas agroecológicas como las plantas de cobertura, el aporte de materia orgánica o la plantación de setos y arbustos en las lindes favorecen el mantenimiento de la biodiversidad en los campos y en los suelos.

### Conservar las zonas no cultivadas

Si bien las zonas de producción solo se implantan en zonas ya convertidas a la agricultura o de escaso interés medioambiental, las zonas no cultivadas adyacentes a las plantaciones se conservan y no se acondicionan.

#### En Ghana

En las inmediaciones de las plantaciones de GEL/GOL se conservaron 800 hectáreas para crear una zona de amortiguación intacta favorable al mantenimiento de la biodiversidad.

#### En Ecuador

Hay cerca de 200 ha de bosques protegidos cerca de la plantación de Zapotal.

## Controlar los impactos sociales y medioambientales

En el marco de la colaboración Cirad / Irstea, en 2022 se llevaron a cabo nuevos proyectos de estudio (análisis del ciclo de vida, impacto de los productos de tratamiento sobre la biodiversidad de los suelos...) con el fin de desarrollar nuevos modelos de medición de los impactos sociales y medioambientales de la producción platanera.

## A FONDO

### LA COMPAGNIE FRUITIÈRE Y WWF FRANCE

Desde 2016, la Compagnie Fruitière y WWF Francia están comprometidos en una asociación orientada hacia una agricultura sostenible y más respetuosa con los ecosistemas. La colaboración se renovó por 3 años a finales de 2022.



Platanar de PHP (Camerún)

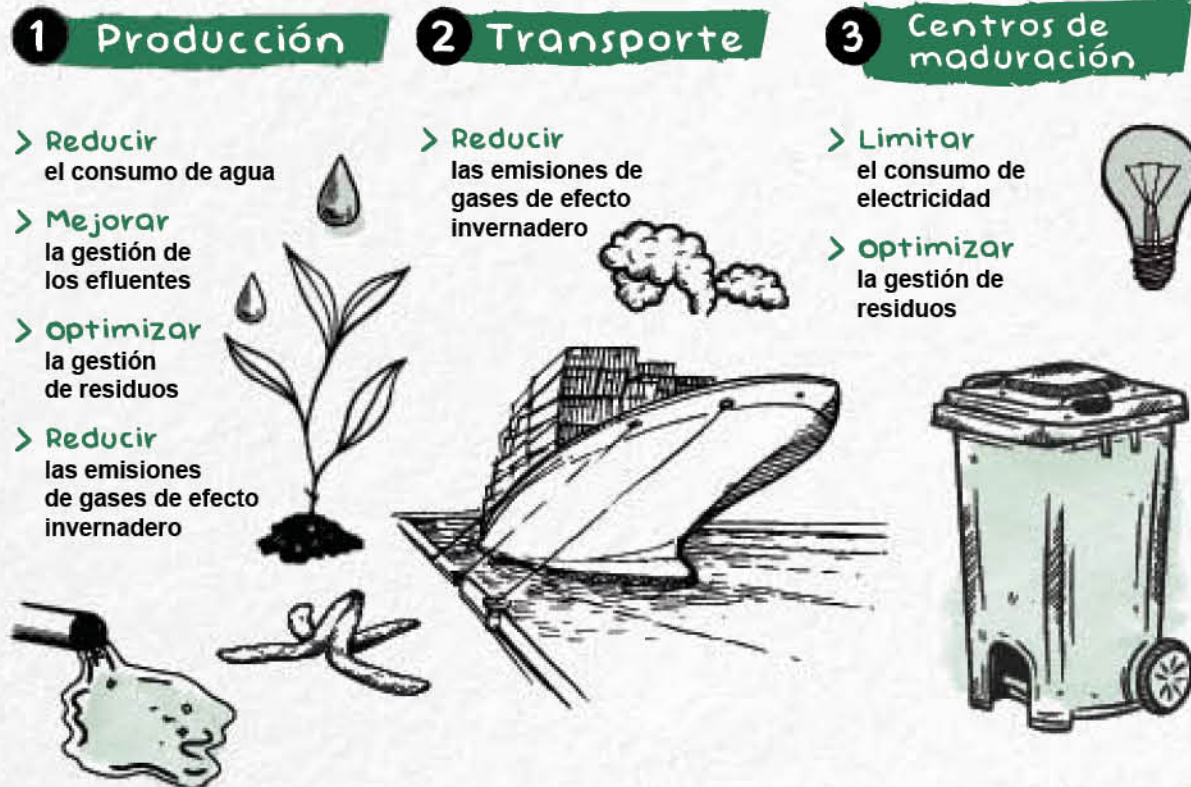
#### UNA HOJA DE RUTA CON 5 EJES:

- Sensibilización sobre la protección del medioambiente dirigida a los empleados de la Compagnie Fruitière y a las partes interesadas externas
- Apoyo a la aplicación de una ambiciosa estrategia climática y de carbono
- Una mejor consideración de los impactos asociados a la conversión de los ecosistemas naturales
- Puesta en marcha de un plan de sensibilización y formación de los equipos de la Compagnie Fruitière sobre la lucha contra el comercio ilegal de especies silvestres en el transporte marítimo
- Lucha contra las colisiones con cetáceos en el Mediterráneo en la zona del santuario Pelagos



# REDUCIR EL IMPACTO MEDIOAMBIENTAL EN TODA LA CADENA DE VALOR

La Compagnie Fruitière pretende reducir el impacto global sobre el medioambiente del conjunto de sus actividades de producción, maduración y logística, en particular en materia de emisiones de gases de efecto invernadero, consumo de recursos y gestión de residuos.



## 1. PRODUCCIÓN AGRÍCOLA

La fase de producción agrícola utiliza recursos naturales como el agua para el riego y el lavado de frutas y genera residuos (plásticos y orgánicos) y efluentes, lo que genera impactos ambientales, incluidas las emisiones de carbono.

**112 millones de m<sup>3</sup> de agua consumida en 2022, un -1 % respecto a 2021**

### Mejorar la gestión de los efluentes

- **Tratamiento biológico de los efluentes** gracias a plantas filtrantes y a un tratamiento físico mediante tamizado, decantación y aireación.
- **Análisis** por laboratorios autorizados mediante muestreo en ríos y cursos de agua cercanos a las plantaciones.
- **Prueba en curso de un nuevo e innovador sistema de purificación de las aguas** de lavado con el fin de reutilizarlas.

### Reducir el consumo de agua

- **Mediciones precisas** de las necesidades de las plantas a lo largo de todo el año.
- **Sistemas de riego optimizados** (microaspersión, goteo) y despliegue progresivo de regadíos automatizados.
- **Evitar las aguas de perforación** para no explotar la capa freática dedicada al consumo humano.

En 2022 se puso en marcha una colaboración con una empresa especializada en el despliegue de técnicas innovadoras de riego automatizado. Actualmente, el 5 % de las superficies en producción están equipadas con este nuevo sistema y el objetivo es implantarlo de forma progresiva, en varios años, en todas nuestras plantaciones. Esta herramienta de agricultura de precisión permitirá mejorar la eficiencia en el consumo de agua y aproximarse lo más posible a las necesidades reales de la planta.

### Optimizar la gestión de residuos

- **Orgánicos:** Compostaje y reutilización en la producción o por terceros.
- **Embalajes (palés, cartones) y plásticos:** reutilización o transferencia a empresas específicas de tratamiento o reciclaje autorizadas.

### Reducir las emisiones de gases de efecto invernadero

- **Objetivo de reducción progresiva de las cantidades de abono** utilizadas en todas las filiales (en particular con nitrógeno). En 2021 se construyeron centros de compostaje y fertilizantes orgánicos en PHP y SCB, lo que debería permitir a medio plazo reducir el uso de fertilizantes sintéticos.

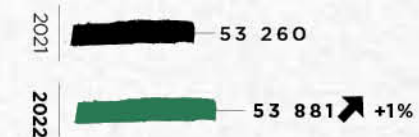
Sin embargo, la disponibilidad local de materia orgánica y los volúmenes de materia orgánica necesarios siguen siendo factores limitantes.

### EL CIRAD

Con el Cirad se ha desarrollado un modelo de balance nitrogenado que tiene en cuenta las exportaciones a la cosecha, las pérdidas y las restituciones de la platanera, así como el nitrógeno aportado por la mineralización del volumen de humus en el suelo. Los análisis avanzados de los insumos orgánicos utilizados actualmente permiten comprender mejor la parte de nitrógeno directamente disponible para la planta y la que se almacenará en el humus.

- **La optimización del consumo eléctrico en la actividad de producción** está muy directamente relacionada con el bombeo de agua por motores eléctricos para el riego, en sustitución progresiva de los motores térmicos.

### Consumo de electricidad de las filiales de producción en MWh



La Compagnie Fruitière refuerza cada año sus ambiciones en materia de reducción de plaguicidas, herbicidas y abonos y prosigue su importante labor de reducción de su huella de carbono, en particular a través de la iniciativa mundial Science Based Targets llevada a cabo por el WWF, la CP, el WRI y el Pacto Mundial, que propone itinerarios de descarbonización sectoriales alineados con las recomendaciones científicas y el Acuerdo de París para limitar el calentamiento global por debajo de 1,5°C.

El enfoque holístico de la Compagnie Fruitière, que actúa en el conjunto de su cadena de valor, desde la producción hasta la distribución pasando por el transporte, contribuye a demostrar que es posible hacer evolucionar las actividades de las empresas hacia prácticas más responsables, en todas las escalas.



MARIE-CHRISTINE KORNILOFF,  
Directora Delegada  
de Compromiso Corporativo, WWF Francia



## 2. LOGÍSTICA Y TRANSPORTE

El transporte y la logística son las principales fuentes de emisiones de gases de efecto invernadero entre las diferentes actividades de la Compagnie Fruitière. Por ello, la filial de transporte marítimo del grupo se ha comprometido con una política de reducción de sus emisiones, en consonancia con los objetivos de la Organización Marítima Internacional.

### Reducir las emisiones de gases de efecto invernadero

- Realización de un balance anual de carbono del transporte marítimo
- Adaptación de las rotaciones marítimas entre África y Europa
- Electrificación progresiva de los equipos de manipulación en los puertos

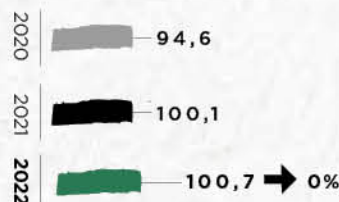
### El transporte marítimo

Si bien la Organización Marítima Internacional (OMI) ha fijado objetivos de reducción de las emisiones de GEI (-40 % entre 2008 y 2030), AEL (Africa Express Line), la compañía naviera del grupo, parece por el momento estar en línea con estos objetivos y el compromiso SBTi del grupo. La organización de la flota marítima del grupo está en constante evolución con el fin de optimizar el aprovechamiento de la capacidad de los buques y la velocidad de navegación.

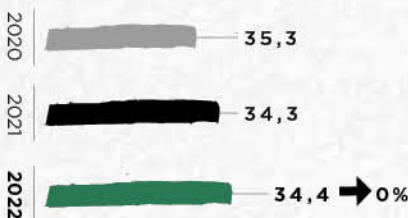
En 2023, los 4 buques Jumbo de la línea atlántica se pondrán en dique seco para su renovación, especialmente con la limpieza del casco y la aplicación de un nuevo revestimiento de superficie que permitirá ahorrar combustible. También se integrará un 5.º buque en la línea mediterránea que permitirá reducir la velocidad y, por tanto, las emisiones de CO<sub>2</sub>, manteniendo al mismo tiempo la calidad de servicio ofrecida. El grupo también está muy atento a la evolución de las diferentes nuevas fuentes de energía posibles en la organización de su futura flota. Se trata de un elemento determinante para reducir la huella de esta actividad en el futuro.



Consumo de fueloil pesado de la filial AEL en miles de toneladas



Emisión de GEI en g/tkm



EcoAct se complace en apoyar desde 2021 a la Compagnie Fruitière en su ambiciosa estrategia climática. Este respaldo comenzó con la medición de la huella de carbono y continuó con la definición de una trayectoria de reducción de emisiones alineada en los objetivos 1,5 °C del Acuerdo de París con la SBTi. Ahora se está definiendo un plan de acciones de reducción con los diferentes ámbitos de actividad de la compañía para alcanzar el objetivo de reducción en 2030.



## 3. CENTROS DE MADURACIÓN

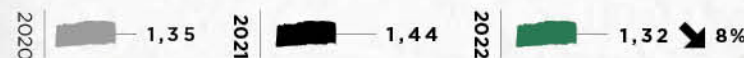
Con una producción de residuos relativamente baja, las emisiones de gases de efecto invernadero siguen siendo el principal punto de mejora del impacto medioambiental de las actividades de maduración del grupo. Dado que las emisiones están vinculadas esencialmente al consumo eléctrico del proceso (ventilación y control de la temperatura), desde hace varios años se acometen regularmente esfuerzos para mejorar esta actividad.

### 480 000 toneladas de bananas

madurados en 2022 en 8 países

(Francia, España, Portugal, Reino Unido, Hungría, Países Bajos, Italia y Rumanía), un 4 % más que en 2021.

Rendimiento energético medio de los centros de maduración del grupo en kWh consumidos por caja de bananas maduras



### Limitar el consumo de electricidad

En la segunda parte del año 2022 se realizó una auditoría energética de todos los centros del grupo mediante agencias independientes. Ya en 2022 se pusieron en marcha algunas iniciativas de optimización con continuación en 2023, como, por ejemplo, la firma de contratos de mantenimiento en Francia e Italia y la puesta en marcha de contratos de

mantenimiento de los evaporadores de las cámaras de maduración, así como la implantación de nuevos sistemas de variadores de frecuencia como en Lisboa en 2022.

Todas estas inversiones en renovación de las plantas permiten optimizar inmediatamente su consumo eléctrico.

### Un parque en renovación permanente

En 2023, la optimización del consumo eléctrico y la reducción del consumo de fluidos refrigerantes continuarán con la implantación de nuevos centros de maduración en Bucarest (Rumanía) y en Sevilla

(España), así como con la renovación de las plantas de Lyon y Burdeos, que se beneficiarán de sistemas de refrigeración innovadores con muy baja emisión de GEI.

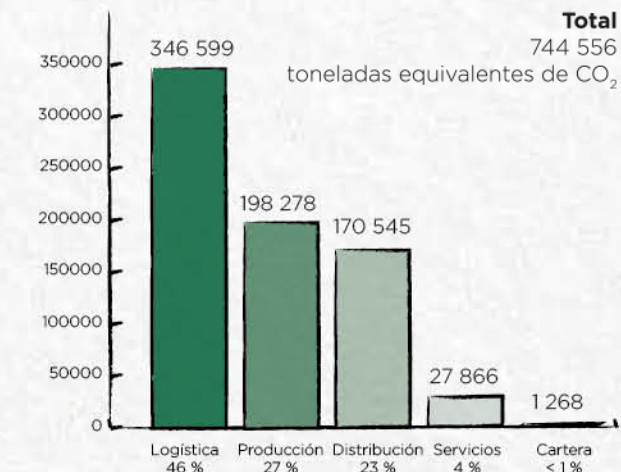
## Huella de carbono

### Un balance de toda la cadena

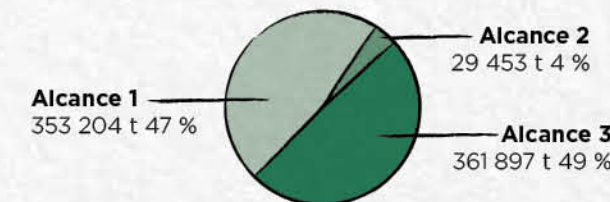
En 2022, la Compagnie Fruitière encargó a la sociedad EcoAct el balance carbono de sus actividades según la metodología internacional GHG Protocol. Sobre la base de dicha huella en 2020, la compañía ha presentado una trayectoria de reducción voluntaria de sus emisiones para 2030 al SBTi en cumplimiento del Acuerdo de París.

### GHG Protocol 2020

#### Resultados por ámbito de actividad



#### Distribución por alcance de emisiones de GEI en 2020 (toneladas equivalentes de CO<sub>2</sub>)





3

SOCIEDAD

# EL FRUTO DE LAS COMUNIDADES

*Afianzarse positivamente en los territorios de implantación*



## 2 PRINCIPALES COMPROMISOS

Consciente de su responsabilidad de actuar a favor de un desarrollo socioeconómico beneficioso en sus territorios de implantación, desde hace muchos años, la Compagnie Fruitière desarrolla un conjunto de iniciativas destinadas a promover el dinamismo económico y el emprendimiento local y favorecer prácticas agrícolas más sostenibles entre los productores locales, así como mejorar las condiciones de vida de las comunidades.

### 1. REFORZAR

la participación en el desarrollo del tejido económico local.

#### NÚMERO DE PRODUCTORES ASOCIADOS

PHP CAMERÚN	2020 2	2021 2	2022 2
SCB COSTA DE MARFIL	2020 25	2021 25	2022 25
GEL/GOL GHANA	2020 -	2021 -	2022 -
GDS SENEGAL	2020 80	2021 81	2022 39
ASL CAMERÚN	2020 210	2021 300	2022 300
CDC GABÓN	2020 100	2021 100	2022 25
PGA UGANDA	2020 175	2021 250	2022 300



### 2. PROSEGUIR

con las acciones de mejora de las condiciones de vida de las comunidades locales.

**NÚMERO DE ASOCIACIONES LOCALES ASOCIADAS (SALUD, EDUCACIÓN, AYUDA ALIMENTARIA, EMERGENCIAS HUMANITARIAS Y SANITARIAS, ACTIVIDADES DEPORTIVAS, CULTURA, ETC.)**

PHP CAMERÚN	2020 4	2021 4	2022 3
SCB COSTA DE MARFIL	2020 11	2021 26	2022 12
GEL/GOL GHANA	2020 4	2021 4	2022 4
GDS SENEGAL	2020 3	2021 3	2022 4
CFO FRANCIA	2020 0	2021 0	2022 3
CFP FRANCIA	2020 1	2021 4	2022 1
CF PARIS FRANCIA	2020 7	2021 5	2022 4
CF FRANCIA	2020 9	2021 31	2022 37
TRANSITS FRUITS FRANCIA	2020 2	2021 3	2022 3



# REFORZAR LA PARTICIPACIÓN EN EL DESARROLLO DEL TEJIDO ECONÓMICO LOCAL

En consonancia con su actividad, sus conocimientos y los retos económicos locales, la Compagnie Fruitière ofrece un apoyo a la vez financiero y técnico al desarrollo de proyectos agrícolas en el corazón de sus territorios de producción,

apoyándose en particular en una asociación de larga data con el Instituto Europeo de Cooperación y Desarrollo (IECD) y en sus propias filiales especializadas en la distribución de frutas y hortalizas en África: Océana, Agro Sourcing Logistics, Pure Grow Africa o Clé des Champs.



## UNA FILIAL PARA EL DESARROLLO ECONÓMICO LOCAL

Creada en 2011 en Marsella, classM, empresa de estudios y consultoría operativa en África, se incorporó a la Compagnie Fruitière en 2017. Apoya a sus clientes en sus proyectos de crecimiento y de diversificación y en sus retos de impacto mediante el despliegue de políticas sociales orientadas al desarrollo económico local.

## La Clé des Champs (CDC) y Pure Grow Africa (PGA)

**CONSOLIDAR LAS REDES AGRÍCOLAS = 2 empresas de comercialización y distribución de productos hortícolas + 1 red de 350 agricultores asociados independientes.**

Soluciones concretas y adaptadas a las necesidades de los productores:

- control del cumplimiento del pliego de condiciones
- controles fitosanitarios
- asistencia técnica sobre el terreno
- prefinanciación de las campañas (microcréditos)
- oportunidades comerciales

ASL



**ASL (Agro Sourcing Logistics) emplea a 65 trabajadores en Bafoussam, en el oeste de Camerún, principal cuenca de producción agrícola del país.**

Más de 300 agricultores de la región participan en el proyecto suministrando frutas y verduras a ASL, que las transporta a través de Camerún y Gabón. Los productores locales cuentan con el apoyo de los agrónomos de ASL en la aplicación de soluciones concretas y adaptadas a sus necesidades.

**ASL, un impacto local positivo y duradero a través de:**

- Un seguimiento de la producción, apoyo a la puesta en marcha de itinerarios técnicos.
- Su participación en la creación de empleo en Bafoussam. La red de ASL está integrada actualmente por 300 productores, 50 inspectores de productos locales (agentes de enlace), 20 proveedores de transporte, 10 proveedores de insumos homologados y varios proveedores de envases.
- De este modo, los agricultores cuentan con la seguridad de vender sus producciones a buen precio, fijado de antemano. Esto les evita depender de las fluctuaciones de los precios del mercado.

## A FONDO

### COLABORACIÓN CON EL IECD

en Camerún y Costa de Marfil: proyecto TRANSFORM



En Camerún, el sector informal representa más del 90 % de los empleos. Las pequeñas empresas que lo integran suelen ser de escaso valor añadido y poco viables; sin apoyo, carecen de perspectivas de supervivencia o crecimiento.

En este contexto, el IECD puso en marcha el proyecto TRANSFORM en Camerún en 2015, un proceso que apoya a los empresarios agroalimentarios en el lanzamiento y estructuración de su actividad. El proyecto también se lanzó en Costa de Marfil en 2016.

Con el apoyo de PHP en el Camerún y de SCB en Costa de Marfil, estos centros proporcionan material profesional a los empresarios, para que puedan crear y producir productos acabados locales, directamente comercializables.

En 2022 se creó en Duala (Camerún) un laboratorio urbano, cerca del mercado y de los empresarios, para permitirles gracias a este apoyo llevar a cabo allí su I+D con la asistencia técnica de un ingeniero agroalimentario. En 2023 también se instalará un laboratorio en Abiyán (Costa de Marfil).

(1) Fuente: Organización Internacional del Trabajo, 2017

### IMPACTO DE TRANSFORM: 2015-2022

Apoyo a

**477 empresarios** en el sector agroalimentario

**+ de 120 empleos creados** por las empresas apoyadas

**Más del 40 % de los promotores de proyectos** apoyados han lanzado su empresa

**Más del 70 % de las empresas** cuyo rendimiento se ha supervisado aumentaron su volumen de negocios

**2 países de intervención**



Créditos de la Foto: IECD

Considerando estos últimos años de colaboración entre el IECD y la Compagnie Fruitière, deseamos perpetuar esta relación beneficiosa para todos, que respaldaría el desarrollo y la evolución de los programas de formación y de apoyo del IECD en Camerún y en Costa de Marfil. Por ello, queremos darle seguimiento a nuestra colaboración a largo plazo, para darnos la visibilidad necesaria y mejorar así continuamente el impacto de nuestras acciones al servicio de las personas beneficiarias. ||



YVES AHNER, Director de Operaciones del IECD en África subsahariana



# MEJORAR LAS CONDICIONES DE VIDA DE LAS COMUNIDADES LOCALES

Habida cuenta de los contextos socioeconómicos de sus países de implantación y de su condición de líder en la producción de fruta en África, la Compagnie Fruitière trabaja sobre el terreno para contribuir a mejorar las condiciones de vida de las comunidades cercanas a sus plantaciones.



## 3 ÁMBITOS PRIORITARIOS

### La salud

#### Lucha contra las enfermedades infecciosas

- Sesiones de sensibilización *in situ*, en hospitales o aldeas.
- Campañas de detección y vacunación.
- Distribución de material adecuado para la prevención de enfermedades.

#### Mejora del acceso a la atención médica

##### 2 HOSPITALES

construidos cerca de los centros de producción (Camerún y Costa de Marfil) en colaboración con la Orden de Malta Francia y abiertos a todo el mundo.

#### + TARIFAS SUBVENCIONADAS + CENTROS DE SALUD

clínicas, centros médicos, enfermerías, maternidades y ambulatorios accesibles, según el emplazamiento, para los trabajadores, sus familias y los vecinos.

#### EN 2022:

- 175 350 CONSULTAS
- 49 737 HOSPITALIZACIONES
- 2 355 PARTOS

### El acceso al agua potable

#### Contribution au financement

Contribución a la financiación de infraestructuras esenciales y programas de acceso al agua potable y a la electricidad.

### La educación

#### 6 ESCUELAS CONSTRUIDAS

en Camerún (de preescolar a bachillerato) y Costa de Marfil (de preescolar a primaria), abiertas a todos.

#### Financiación

de los gastos y servicios escolares (matrícula, suministros, transporte, comedores, becas de estudios).

#### EN 2022:

- 1 578 NIÑOS ESCOLARIZADOS

#### TASA DE ADMISIÓN:

- EN BACHILLERATO: 77 %
- EN SECUNDARIA: 100 %
- EN ÚLTIMO AÑO DE PRIMARIA: 97 %

### Senegal

Desarrollo de un programa de promoción a la educación y de una «Jornada de la Excelencia» (recompensa a los mejores alumnos) en colaboración con el IEF de Saint-Louis

### Camerún

Organización del transporte escolar gratuito y pago de los gastos de funcionamiento del centro escolar Complexe des Tisserins

### Ghana

Financiación de becas para hijos de empleados

### Costa de Marfil

Construcción y rehabilitación de perforaciones y aljibes

Construcción de una guardería empresarial (proyecto Prime Fairtrade)

Instalación de una red de suministro y distribución de agua potable

Gastos de matrícula y transporte de los alumnos (preescolar y primaria) gratuitos

## INDICADORES GRI

Iniciativa de Reporte Global

### ESTÁNDAR GRI

### ELEMENTO DE INFORMACIÓN

### LOCALIZACIÓN EN EL INFORME

2-1 Detalles organizacionales	• La Compagnie Fruitière en resumen p. 4 • 5 actividades p. 4
2-2 Entidades incluidas en la presentación de informes de sostenibilidad	• Gobernanza y organización de la RSE p. 10
2-3 Periodo objeto del informe, frecuencia y punto de contacto	• Gobernanza y organización de la RSE p. 10 • Compagnie Fruitière p. 60
2-6 Actividades, cadena de valor y otras relaciones comerciales	• La Compagnie Fruitière en resumen p. 4 • 5 actividades p. 4 • Nuestra cadena de valor pp. 12-13
2-7 Empleados	• Nuestra cadena de valor pp. 12-13 • 4 principales compromisos p. 17 • Los recursos humanos en la Compagnie Fruitière p. 18
2-12 Función del máximo órgano de gobierno en la supervisión de la gestión de los impactos	• Editorial del Presidente Ejecutivo p. 3 • Gobernanza y organización de la RSE p. 10 • Plan de vigilancia pp. 47-59
2-13 Delegación de la responsabilidad de gestión de los impactos	• Editorial del Presidente Ejecutivo p. 3 • La RSE en la Compagnie Fruitière p. 8 • Gobernanza y organización de la RSE p. 10 • Plan de vigilancia pp. 47-59
2-14 Función del máximo órgano de gobierno en la presentación de informes de sostenibilidad	• Promover el respeto de los Derechos Humanos p. 19 • Plan de vigilancia pp. 47-59
2-15 Conflictos de interés	• Editorial del Presidente Ejecutivo p. 3 • La RSE en la Compagnie Fruitière p. 8 • Plan de vigilancia pp. 47-59
2-16 Comunicación de inquietudes críticas	• La RSE en la Compagnie Fruitière pp. 8-9 • Gobernanza y organización de la RSE p. 10 • Plan de vigilancia pp. 47-59
2-17 Nocimientos colectivos del máximo órgano de gobierno	• Editorial del Presidente Ejecutivo p. 3 • Una estrategia fundamentada en 3 pilares y 15 compromisos p. 9 • Promover el respeto de los Derechos Humanos p. 17 • Lucha contra la corrupción p. 21 • El transporte marítimo p. 34 • Plan de vigilancia pp. 46-59
2-22 Declaración sobre la estrategia de desarrollo sostenible	• Plan de vigilancia pp. 56-57
2-23 Compromisos y políticas	• Mecanismo de alerta p. 59
2-24 Incorporación de los compromisos y políticas	• El transporte marítimo p. 34 • Plan de vigilancia p. 46
2-25 Procesos para remediar los impactos negativos	• Partes interesadas p. 11 • Colaboraciones duraderas y fructíferas p. 20 • Favorecer el diálogo social p. 21
2-26 Mecanismos para solicitar asesoramiento y plantear inquietudes	• Partes interesadas p. 11 • Plan de vigilancia p. 46
2-27 Cumplimiento de la legislación y las normativas	• Favorecer el diálogo social p. 21
2-28 Afiliación a asociaciones	
2-29 Enfoque para la participación de los grupos de interés	
2-30 Convenios de negociación colectiva	

GRI 2:  
Contenidos  
Generales 2021



ESTÁNDAR GRI	ELEMENTO DE INFORMACIÓN	LOCALIZACIÓN EN EL INFORME
<b>GRI 3: Temas Materiales 2021</b>	3-1 Orientaciones para determinar los temas materiales	<ul style="list-style-type: none"> <li>• La RSE en la Compagnie Fruitière p. 8</li> <li>• Una estrategia fundamentada en 3 pilares y 15 compromisos p. 9</li> <li>• Plan de vigilancia p. 46</li> </ul>
	3-2 Lista de temas materiales	<ul style="list-style-type: none"> <li>• Los retos en la encrucijada de un desarrollo más sostenible pp. 6-7</li> <li>• Una estrategia fundamentada en 3 pilares y 15 compromisos p. 9</li> <li>• Cartografía de los riesgos p. 48</li> <li>• Descripción de los riesgos pp. 49-54</li> </ul>
	3-3 Gestión de los temas materiales	<ul style="list-style-type: none"> <li>• Los retos en la encrucijada de un desarrollo más sostenible pp. 6-7</li> <li>• La RSE en la Compagnie Fruitière p. 8</li> <li>• Una estrategia fundamentada en 3 pilares y 15 compromisos p. 9</li> <li>• Plan de vigilancia pp. 46-59</li> </ul>
<b>Estándar temático GRI 201: Desempeño económico 2016</b>	201-1 Valor económico directo generado y distribuido	<ul style="list-style-type: none"> <li>• La Compagnie Fruitière en resumen p. 4</li> <li>• Nuestra cadena de valor pp. 12-13</li> </ul>
<b>Estándar temático GRI 203: Impactos económicos indirectos 2016</b>	203-1 Inversiones en infraestructura y servicios apoyados	<ul style="list-style-type: none"> <li>• Nuestra cadena de valor pp. 12-13</li> <li>• Afianzarse positivamente en los territorios de implantación p. 36</li> <li>• 2 principales compromisos p. 37</li> <li>• Reforzar la participación en el desarrollo del tejido económico local pp. 38-39</li> <li>• Mejorar las condiciones de vida de las comunidades locales p. 40</li> </ul>
	203-2 Impactos económicos indirectos significativos	
<b>GRI 301: Materiales 2016</b>	301-1 Materiales utilizados por peso o volumen	<ul style="list-style-type: none"> <li>• 3 principales compromisos p. 37</li> <li>• Mejorar nuestras prácticas agrícolas pp. 26-28</li> <li>• Indicadores medioambientales p. 45</li> </ul>
	301-2 Insumos reciclados utilizados	<ul style="list-style-type: none"> <li>• Reducir el impacto ambiental en toda la cadena de valor pp. 32-35</li> </ul>
	301-3 Productos y materiales de envasado recuperados	<ul style="list-style-type: none"> <li>• Indicadores medioambientales p. 45</li> </ul>
<b>Estándar temático GRI 302: Energía 2016</b>	302-1 Consumo de energía dentro de la organización	<ul style="list-style-type: none"> <li>• Reducir el impacto ambiental en toda la cadena de valor pp. 32-35</li> <li>• Indicadores medioambientales p. 45</li> </ul>
	302-4 Reducción del consumo energético	
<b>Estándar temático GRI 303: Agua y efluentes 2018</b>	303-1 Interacción con el agua como recurso compartido	
	303-2 Gestión de los impactos relacionados con el vertido de agua	<ul style="list-style-type: none"> <li>• Reducir el impacto ambiental en toda la cadena de valor pp. 32-35</li> <li>• Plan de vigilancia pp. 46-59</li> </ul>
	303-3 Extracción de agua	
	303-4 Vertido de agua	
	303-5 Consumo de agua	<ul style="list-style-type: none"> <li>• Reducir el impacto ambiental en toda la cadena de valor pp. 32-35</li> <li>• Plan de vigilancia pp. 46-59</li> <li>• Indicadores medioambientales p. 45</li> </ul>
<b>Estándar temático GRI 304: Biodiversidad 2016</b>	304-3 Hábitats protegidos o restaurados	<ul style="list-style-type: none"> <li>• Preservar los suelos, la biodiversidad y los ecosistemas p. 31</li> </ul>

ESTÁNDAR GRI	ELEMENTO DE INFORMACIÓN	LOCALIZACIÓN EN EL INFORME
<b>Estándar temático GRI 305: Emisiones 2016</b>	305-1 Emisiones directas de GEI (alcance 1)	<ul style="list-style-type: none"> <li>• Reducir el impacto ambiental en toda la cadena de valor pp. 32-35</li> <li>• Indicadores medioambientales p. 45</li> <li>• Plan de vigilancia pp. 51-52</li> </ul>
	305-2 Emisiones indirectas de GEI asociadas a la energía (alcance 2)	
	305-3 Otras emisiones indirectas de GEI (alcance 3)	
	305-4 Intensidad de las emisiones de GEI	
	305-5 Reducción de las emisiones de GEI	
<b>Estándar temático GRI 306: Residuos 2020</b>	306-2 Gestión de impactos significativos relacionados con los residuos	<ul style="list-style-type: none"> <li>• Reducir el impacto ambiental en toda la cadena de valor pp. 32-35</li> <li>• Indicadores medioambientales p. 45</li> <li>• Plan de vigilancia pp. 55-58</li> </ul>
	306-3 Residuos generados	<ul style="list-style-type: none"> <li>• Indicadores medioambientales p. 45</li> </ul>
<b>Estándar temático GRI 401: Empleo 2016</b>	401-1 Contrataciones de nuevos empleados y rotación de personal	<ul style="list-style-type: none"> <li>• Los recursos humanos en la Compagnie Fruitière p. 18</li> </ul>
<b>Estándar temático GRI 403: Salud y seguridad en el trabajo 2018</b>	403-1 Sistema de gestión de la salud y la seguridad en el trabajo	<ul style="list-style-type: none"> <li>• Velar por la salud y la seguridad de los empleados p. 20</li> </ul>
	403-2 Identificación de peligros, evaluación de riesgos e investigación de incidentes	<ul style="list-style-type: none"> <li>• Velar por la salud y la seguridad de los empleados p. 20</li> <li>• Plan de vigilancia pp. 48-50</li> </ul>
	403-3 Servicios de salud en el trabajo	
	403-4 Participación de los trabajadores, consultas y comunicación sobre salud y seguridad en el trabajo	
	403-5 Formación de trabajadores sobre salud y seguridad en el trabajo	<ul style="list-style-type: none"> <li>• El programa BOHESI: reforzar la seguridad de los trabajadores del banana p. 20</li> </ul>
	403-6 Promoción de la salud de los trabajadores	
	403-7 Prevención y mitigación de los impactos para la salud y la seguridad en el trabajo directamente vinculados a través de las relaciones comerciales	<ul style="list-style-type: none"> <li>• Velar por la salud y la seguridad de los empleados p. 20</li> <li>• Vigilar las condiciones de trabajo de los terceros que trabajan en nuestros centros p. 23</li> </ul>
	403-8 Cobertura del sistema de gestión de la salud y la seguridad en el trabajo	<ul style="list-style-type: none"> <li>• Velar por la salud y la seguridad de los empleados p. 20</li> </ul>
	403-9 Lesiones por accidente laboral	
<b>Estándar temático GRI 404: Formación y educación 2016</b>	404-1 Promedio de horas de formación al año por empleado	<ul style="list-style-type: none"> <li>• Desarrollar las competencias p. 22</li> </ul>
	404-2 Programas para desarrollar las competencias de los empleados y programas de ayuda a la transición	

Los estándares GRI (Iniciativa de Reporte Global, por sus siglas en inglés) representan buenas prácticas mundiales de información pública sobre una amplia gama de impactos económicos, medioambientales y sociales. El informe sobre el desarrollo sostenible basado en estas normas proporciona información sobre las contribuciones positivas o negativas al desarrollo sostenible de una organización. (Fuente: [www.globalreporting.org](http://www.globalreporting.org))



# INDICADORES

## El Fruto de la tierra

INDICADOR	SUBINDICADOR	UNIDAD	2022	2021	2020	PÁGINA
Uso de plaguicidas por hectárea cultivada Cantidad total de dosis activas de plaguicidas aplicadas entre el 01/01 y el 31/12 por hectárea cultivada sobre la superficie de producción de bananas + barbecho	• Herbicidas	kg/ha	3,6	3,4	3,9	26-27
	• Fungicidas		28,5	35,9	37,7	
	• Insecticidas		0,2	0,2	0,2	
	• N/ P/ K		-	-	-	
	• Nematicidas		2,7	2,8	2,1	
Cantidad total de dosis activas de abono sintético aplicadas por hectárea cultivada, entre el 01/01 y el 31/12, sobre la superficie de producción de bananas + barbecho	N/ P/ K	kg/ha	724	830	762	
Superficies cultivadas	Total (con barbechos)	ha	15 587	15 404	14 657	13
	• de las cuales bananas convencionales en cultivo y barbecho		10 829	10 500	10 415	
	• de las cuales superficies con certificación de agricultura ecológica		1 368	1 270	1 123	
Producción de frutas y hortalizas	Total	T	582 792	564 102	510 000	4
	• de las cuales bananas		545 598	522 247	473 000	
	• de las cuales frutas y hortalizas con certificación de agricultura ecológica		47 500	44 215	37 085	
Desglose del consumo de electricidad entre el 01/01 y el 31/12, por actividad	• Producción	MWh	53 881	53 260	57 548	
	• Logística		6 800	10 064	5 057	
	• Comercio		36 200	35 900	38 221	
Consumo de agua	Solo filiales de producción	m³	112 300 000	113 000 000	109 000 000	33
Producción total de residuos	• Residuos orgánicos (incluidos los tallos de plataneras)	T	116 326	109 345	96 113	
	• Residuos de envases		1 550	2 800	3 833	
	• Otros residuos		2 051	3 800	1 394	
Consumo de fuel	Fuel pesado (transporte marítimo)	T	100 742	100 099	94 619	
Emisiones directas e indirectas de gases de efecto invernadero	Solo filial de transporte marítimo	g/tkm	34,4	34,3	35,3	34
Rendimiento energético medio de los centros de maduración	-	kWh/carton	1,32	1,44	1,35	35

## El Fruto de mujeres y hombres

INDICADOR	SUBINDICADOR (A 31/12)	2022	2021	2020	PÁGINA
Plantilla	• Plantilla total con contrato indefinido	17 733	17 401	16 809	
	• Plantilla total con contrato temporal y de prácticas/aprendizaje y jornaleros y temporeros con contrato directo	5 311	5 289	3 958	
	• Plantilla global (contratos indefinidos, contratos temporales, expatriados, contratos de prácticas/aprendizaje, jornaleros con contrato directo, temporeros con contrato directo)	23 044	22 690	20 767	
	• Equivalentes a tiempo completo con contrato directo con la empresa (contratos indefinidos, contratos temporales, expatriados, contratos de prácticas/aprendizaje, jornaleros, temporeros)	20 972	19 820	18 530	
Distribución de la plantilla global por zona geográfica	• Francia	400	345	350	
	• Europa sin contar Francia	344	319	322	
	• África	21 757	21 473	19 706	
Distribución de la plantilla global por actividad	• América Latina	543	553	389	18
	• Producción	21 495	21 382	19 553	
	• Logística	564	520	483	
	• Comercio	618	548	568	
Distribución de la plantilla global por género	• Cartera y servicios	367	240	163	
	• Mujer	4 234	4 168	3 659	
Contrataciones y salidas en la plantilla permanente	• Hombre	18 810	18 522	17 108	
	• Contrataciones con contrato indefinido	1 598	1 889	1 336	
	• Salidas con contrato indefinido	1 261	1 298	987	
Distribución de la plantilla global por categoría socioprofesional y género	• Directivos: mujeres	127	123	101	
	• Directivos: hombres	434	396	376	
	• Mandos intermedios: mujeres	265	231	195	
	• Mandos intermedios: hombres	1 067	968	877	
	• Empleados: mujeres	601	554	535	
	• Empleados: hombres	2 739	2 628	2 555	
	• Operarios: mujeres	3 241	3 260	2 828	
	• Operarios: hombres	14 570	14 530	13 300	



# PLAN DE VIGILANCIA

## Introducción

La Compagnie Fruitière es un grupo fundado en 1938 en Marsella, líder en Europa en la distribución de frutas y primer productor de frutas de África. La Compagnie Fruitière está especializada en la producción, transporte y distribución de frutas y hortalizas. Produce, transporta, deja madurar y comercializa cerca de 950 000 toneladas de frutas y hortalizas, de las que unas 830 000 toneladas son de bananas, en Europa y en todo el mundo.

El control integrado de toda la cadena de valor, de la producción a la distribución, le confiere una eficiencia operativa única, así como el control de la calidad de los productos que distribuye. Más del 62 % de la fruta comercializada por la Compagnie Fruitière procede de sus propias plantaciones.

La Compagnie Fruitière continúa aplicando su iniciativa responsable, que garantiza la continuidad de sus actividades. En todos los países donde opera, la Compagnie Fruitière ha puesto en marcha una política voluntaria, que integra el respeto de los Derechos Humanos, de los trabajadores y del medioambiente. Esta política se materializa en una carta de responsabilidad social redactada y aprobada por la gobernanza de la Compagnie Fruitière y difundida a las filiales y los empleados. Esta carta se basa en las líneas directrices de la norma ISO 26000 y del Pacto Mundial de las Naciones Unidas.

Basándose en esta experiencia histórica, la Compagnie Fruitière exige que sus proveedores externos respeten estos mismos principios de responsabilidad social y medioambiental. La Compagnie Fruitière también ha puesto en marcha una serie de proyectos estructuradores sobre las prácticas éticas de los negocios, como la creación de un comité ético del grupo y la implementación de una política anticorrupción y una política de protección de datos personales (RGPD). Por otra parte, la Compagnie Fruitière ha procedido a la firma de las cartas del CIAN (Consejo Francés de Inversores en África) sobre la prevención de la corrupción y la responsabilidad social de las empresas.

## Estrategia de RSE

La estrategia de RSE de la Compagnie Fruitière se construyó a partir de un análisis de materialidad de los retos de desarrollo sostenible de la Compagnie Fruitière realizado en 2017. Dicho análisis de materialidad también ha permitido elaborar la primera cartografía de los riesgos de RSE sociales, comunitarios y medioambientales de la Compagnie Fruitière. Sobre esta base se ha establecido una lista de 40 retos. Sus diferentes niveles de importancia para el desarrollo a largo plazo de la Compagnie Fruitière se han evaluado mediante una consulta a 23 partes interesadas internas y externas, que representan el conjunto de las actividades y de las problemáticas de RSE de la Compagnie Fruitière.

### SE ARTICULA EN 3 PILARES Y 15 COMPROMISOS (INCLUIDA LA BASE COMÚN) BASE COMÚN: GOBERNANZA Y DIÁLOGO CON LAS PARTES INTERESADAS

- Reforzar la organización de la RSE
- Dialogar y comunicar sobre el enfoque de RSE

### 1 PROMOVER UNAS CONDICIONES DE TRABAJO EJEMPLARES EN TODA LA CADENA DE VALOR:

- Promover el respeto de los Derechos Humanos
- Mejorar las condiciones de trabajo
- Desarrollar las competencias y la trayectoria profesional de los empleados

- Promover la diversidad y prevenir la discriminación
- Aplicar una política de abastecimiento responsable
- Vigilar las condiciones de trabajo de los terceros que trabajan en nuestros centros

### 2 FAVORECER UNA AGRICULTURA SOSTENIBLE Y ACTIVIDADES CON MENOR IMPACTO MEDIOAMBIENTAL:

- Proseguir la aplicación de prácticas agrícolas más respetuosas con el medioambiente
- Promover la diversificación de los cultivos
- Integrar la dimensión energética y climática en y alrededor de los centros de producción
- Controlar la energía y su impacto sobre el clima en la logística
- Controlar la energía y su impacto sobre el clima en los centros de maduración
- Practicar una mercadotecnia responsable

### 3 AFIANZARSE POSITIVAMENTE EN LOS TERRITORIOS DE IMPLANTACIÓN:

- Reforzar la participación en el desarrollo del tejido económico local
- Proseguir las acciones de mejora de las condiciones de vida de las comunidades locales



## El plan de vigilancia

**El plan de vigilancia, de conformidad con la ley francesa n.º 2017-399, de 27 de marzo de 2017, relativa al deber de vigilancia de las sociedades matrices y de las empresas contratantes, tiene por objeto presentar las medidas implantadas en la Compagnie Fruitière y sus filiales para identificar los riesgos y prevenir violaciones graves de los Derechos Humanos y las libertades fundamentales, la salud y la seguridad de las personas y el medioambiente relacionadas con sus actividades, así como con las de sus subcontratistas y proveedores.**

La Compagnie Fruitière desarrolla sus actividades en la mayoría de los países europeos y en numerosos países de África y América Latina, en contextos económicos y socioculturales muy diversos. El plan de vigilancia abarca todas las actividades de la Compagnie Fruitière, en consonancia con su estrategia de RSE y la de sus proveedores.

El plan de vigilancia está dirigido por un grupo de trabajo compuesto por representantes de varios servicios de la sede de la Compagnie Fruitière, denominado grupo de trabajo sobre vigilancia. Se ha elaborado y se actualiza periódicamente en colaboración con los servicios especializados de las filiales africanas, europeas y latinoamericanas. La cartografía de los riesgos 2023 cubre los retos de todas las actividades de la Compagnie Fruitière y de las diferentes realidades de los países en los que opera directamente, así como los de sus proveedores y

subcontratistas. Los riesgos presentados aquí son «riesgos brutos» y «riesgos netos» validados por el grupo de trabajo sobre vigilancia. Se han definido con base en los riesgos brutos (con un concepto de impacto potencial y frecuencia) descritos y observados por las distintas partes interesadas internas y externas de la empresa. Estos riesgos brutos se ponderaron posteriormente en función de la existencia y progreso de los programas, planes de acción y procedimientos vigentes en la Compagnie Fruitière, destinados a prevenir/identificar/limitar los riesgos en caso de ocurrencia de los mismos, permitiendo así determinar los riesgos netos.

La presencia de cerca del 95 % de los empleados de la Compagnie Fruitière en África y el hecho de que más del 62 % de la fruta comercializada por la Compagnie Fruitière proceda de su cadena integrada y de sus propias plantaciones legitiman una consideración importante de los riesgos vinculados a las filiales de producción y a la cadena de abastecimiento interna de la Compagnie Fruitière.

Este plan de vigilancia describe el proceso de control y mejora continua implantado en la Compagnie Fruitière y sus filiales. Asimismo, se adjunta al informe de RSE 2022 de la Compagnie Fruitière, que ofrece una visión más amplia y operativa de las acciones concretas llevadas a cabo en términos de compromisos sociales, comunitarios y medioambientales.



# 1. CARTOGRAFÍA DE LOS RIESGOS

ÁMBITO	PRINCIPALES RETOS RELACIONADOS CON LOS RIESGOS IDENTIFICADOS (RIESGOS BRUTOS)	NIVEL DE RIESGO NETO*
SALUD Y SEGURIDAD	Salud y seguridad de los empleados y de las poblaciones circundantes, calidad de vida en el trabajo	elevado
	Trazabilidad, calidad y seguridad alimentaria de los productos moderado	moderado
MEDIOAMBIENTE	Utilización de productos fitosanitarios de tratamiento y fertilizantes sintéticos	elevado
	Gestión del agua	moderado
	Gestión de residuos y efluentes	moderado
	Implantación responsable de los centros de producción	moderado
DERECHOS HUMANOS Y LIBERTADES FUNDAMENTALES	Emissiones de gases de efecto invernadero	moderado
	Promoción de los Derechos Humanos y de su aplicación	bajo
	Acaparamiento de las tierras de las poblaciones locales e implantación responsable de los centros de producción	moderado
	Reivindicaciones ilegítimas de terceros sobre terrenos explotados por el grupo	elevado
	Discriminación y acoso	moderado
	Diálogo social y libertad de expresión	moderado
	Remuneración digna de los empleados	moderado
	Trabajo infantil y trabajo forzado u obligatorio	bajo
Ciberseguridad de las personas físicas	moderado	

\*La ponderación se ha realizado en función de los retos, de los factores de riesgo potenciales y del nivel de las medidas ya aplicadas a nivel interno. Los niveles de riesgo indicados anteriormente son riesgos netos.

■ bajo: 0-5 ■ moderado: 6-10 ■ elevado: 11-15

# 2. DESCRIPCIÓN DE LOS RIESGOS

## 2.1. SALUD Y SEGURIDAD DE LAS PERSONAS

Salud y seguridad de los empleados y de las poblaciones circundantes, calidad de vida en el trabajo

### • Riesgos biológicos y químicos (internos/externos)

Los riesgos biológicos y químicos pueden afectar a numerosos sectores de actividad, como el agroalimentario. Dado que los productos químicos y los agentes biológicos pueden tener efectos considerables para el ser humano y su medioambiente, la Compagnie Fruitière se esfuerza por proteger a los individuos que puedan estar en contacto con ellos, así como el medioambiente.

Con el fin de prevenir y luchar contra estos riesgos que forman parte de sus actividades, la Compagnie Fruitière ha adoptado una política de RR. HH. y de seguridad muy estricta al respecto. El personal asignado a la aplicación de productos fitosanitarios, además de disponer de equipos de protección individual, dispone de equipos de protección colectiva y de formaciones regulares y es objeto de una vigilancia médica específica varias veces al año (de acuerdo con varias referencias

y certificaciones adoptadas por la Compagnie Fruitière).

### • Otros riesgos relacionados con la salud

Además, la Compagnie Fruitière organiza regularmente campañas de sensibilización destinadas a luchar contra las enfermedades comunes (paludismo, VIH, cólera, diabetes, tuberculosis, ébola, COVID-19, etc.) y ofrece material de detección y protección adecuado.

### • Riesgos relacionados con la conducción, el transporte y los desplazamientos

Gran parte de las actividades de la Compagnie Fruitière implica el recurso a diferentes medios de transporte, como vehículos, barcos, aeronaves, camiones, autobuses... Además, muchos empleados de la Compagnie Fruitière deben desplazarse por diferentes medios de transporte para llegar a su lugar de trabajo.

En todos los países en los que está implantada la Compagnie Fruitière, y más particularmente en África, donde la seguridad vial constituye una verdadera problemática, pueden surgir riesgos importantes de accidentes debido al uso de estos medios de transporte.

Para reducir al máximo estos riesgos y evitar accidentes, la Compagnie Fruitière instauro numerosas medidas (organización de formaciones sobre el código de circulación, formación de sensibilización sobre los peligros potenciales asociados al pilotaje de aeronaves, organización de transportes colectivos internos, etc.) y suministra material destinado a trabajos agrícolas en buen estado de funcionamiento y mantenimiento.

### • Riesgos relacionados con disturbios y problemas sociales y políticos

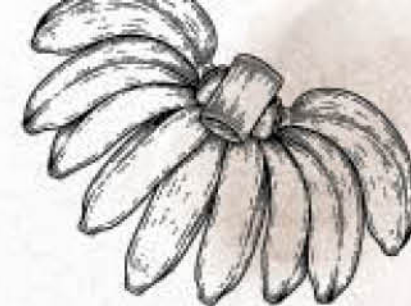
Las actividades y los empleados de la Compagnie Fruitière, habida cuenta de los países en los que están implantadas sus filiales, pueden sufrir directa o indirectamente los efectos de un período de inestabilidad económica, política, social o militar. Cualquier período de inestabilidad

política o económica en un país en el que esté implantada la Compagnie Fruitière o cualquier medida económica, legal, normativa o política del tipo descrito anteriormente que pueda aplicarse en algunos países podrían tener un impacto negativo en sus actividades, resultados y reputación.

Para limitar estos riesgos, la Compagnie Fruitière aplica numerosas medidas destinadas a proteger a sus empleados cuando es necesario, por ejemplo: vigilancia, medios de comunicación, acondicionamiento de espacios seguros, atención a la actualidad, comunicación con las autoridades locales y francesas, contratación de una empresa de seguridad y gestión de riesgos.

### • Riesgos físicos relacionados con la función / puesto de trabajo

Las actividades ejercidas por el grupo, habida cuenta de su diversidad (producción, transporte, distribución) y del entorno a veces difícil en el que se realizan, pueden conllevar riesgos relacionados, en particular, con las condiciones de trabajo y la salud y la seguridad de los trabajadores.







## Trazabilidad, calidad y seguridad alimentaria de los productos

Los comportamientos contrarios a los principios éticos o a las leyes y normativas aplicables y las situaciones de no conformidad, en particular en materia de respeto de los Derechos Humanos, pueden provocar accidentes y exponer a los colaboradores a riesgos y a la Compagnie Fruitière a sanciones y, de manera más general, podrían tener efectos negativos en la calidad de vida en el trabajo de los empleados.

Para prevenir los riesgos relacionados con sus actividades, la Compagnie Fruitière ha puesto en marcha medidas adecuadas de identificación y lucha contra los riesgos y dispone de Servicios de Recursos Humanos atentos a estas diferentes cuestiones.

Además, en el marco de las actividades del Foro Mundial Bananero, se ha desplegado en Ghana, Camerún y Ecuador un programa específico sobre la salud y la seguridad de los trabajadores de producción (BOHESI:

Banana Occupational Health & Safety Initiative).

### • Riesgos relacionados con el respeto del tiempo de trabajo

Las actividades de la Compagnie Fruitière pueden estar sujetas a variaciones relacionadas, en particular, con su estacionalidad.

En la medida en que los trabajadores tengan que realizar horas suplementarias para afrontarlas, la Compagnie Fruitière, a través de su política de recursos humanos descentralizada y de las herramientas de seguimiento puestas a su disposición, se compromete a velar por el respeto de los tiempos de trabajo y su remuneración.

Producir, transportar y vender productos destinados a la alimentación puede suponer un riesgo para la salud de los consumidores si su calidad no es intachable. La atención prestada a los métodos de producción de las frutas y hortalizas de la Compagnie Fruitière, así como a los productos adquiridos a terceros, y su trazabilidad de la producción al plato de los consumidores son compromisos firmes de la Compagnie Fruitière.

Como actor de la industria agroalimentaria, la Compagnie Fruitière concede la máxima importancia a la calidad y seguridad de sus productos, tanto si proceden de una producción interna como externa. El modelo de integración vertical de sus actividades confiere a la Compagnie Fruitière una eficiencia operativa única y le permite garantizar la calidad y la trazabilidad (producción, transporte, maduración y distribución). De casi

950 000 toneladas de productos distribuidos cada año, dos tercios son frutas y verduras producidas por la Compagnie Fruitière. Sus procedimientos internos de trazabilidad, que incluyen programas informáticos integrados de trazabilidad completa y de gestión de crisis, así como sus certificaciones, le permiten, en concreto, proporcionar una información fiable y completa sobre el origen de los productos distribuidos, identificar rápidamente los posibles riesgos y sus causas y poner en marcha las medidas correctoras adecuadas (que pueden llegar hasta la retirada y destrucción de la mercancía). La Compagnie Fruitière actualiza periódicamente sus prácticas en la materia para adaptarse a la normativa y a las expectativas del mercado y mantenerse al nivel de las mejores normas del sector.

## 2. DESCRIPCIÓN DE LOS RIESGOS (CONTINUACIÓN)

### 2.2 MEDIOAMBIENTE

#### Utilización limitada de fitosanitarios de tratamiento y fertilizantes sintéticos

En la agricultura convencional, el recurso aún necesario a materias activas, a través de los productos de tratamiento de cultivos, para luchar contra parásitos y plagas y a abonos son riesgos importantes de impacto potencial de la actividad de la Compagnie Fruitière: sobre los suelos, el agua, la biodiversidad y la salud humana de los trabajadores y de las comunidades circundantes.

Consciente de los impactos potenciales de estos productos, la Compagnie Fruitière ha puesto en el centro de sus compromisos RSE y de sus prácticas su uso razonado. Ya en 2001, las plantaciones fueron las primeras de África con la certificación ISO 14001. Desde esta fecha, la implantación de un SGM en las filiales de producción (el Sistema de Gestión Medioambiental tiene como objetivo tener en cuenta el impacto medioambiental de las actividades, evaluarlo y reducirlo) permite estructurar esta iniciativa y adoptar un enfoque de mejora continua.

La Compagnie Fruitière ha obtenido desde entonces muchas otras certificaciones reconocidas (como Rainforest Alliance, Fairtrade, GLOBALG.A.P., etc.). Las certificaciones obtenidas obligan a reducir el número de materias activas utilizadas por encima de la normativa. Por estas mismas razones, la Compagnie Fruitière también desarrolla superficies certificadas en agricultura ecológica a las que no se aplica ningún producto de tratamiento sintético (aproximadamente el 13 % de los terrenos de producción de bananas).

La Compagnie Fruitière se apoya para reforzar este procedimiento en prácticas agroecológicas y en colaboraciones de progreso, como la estipulada con WWF Francia desde 2017 o la más antigua establecida con el CIRAD, que se ha reforzado desde 2019 en el marco del programa B2A (Banana Agroecológica para África).





## Gestión del agua

Las plantaciones de la Compagnie Fruitière suelen estar situadas cerca de abundantes fuentes de agua, principalmente ríos. Las necesidades de riego de la Compagnie Fruitière no privan a ninguna actividad o comunidad de sus propias necesidades de agua. Sin embargo, la optimización del uso de este bien común necesario para el regadío es un compromiso importante de la Compagnie Fruitière.

Para optimizar su consumo de agua, la Compagnie Fruitière mejora permanentemente sus métodos de riego para aproximarse lo más posible a las necesidades de la planta. Las herramientas de riego también se desarrollan u optimizan: goteo, microaspersión, solución conectada de gestión del agua... y adaptan a las necesidades de cada región.

En las plantaciones, por ejemplo, las aguas de lavado procedentes de los establecimientos de envasado de frutas se filtran y decantan antes de ser vertidas al medio, con controles de calidad regulares. Queda formalmente prohibida cualquier nueva implantación en tierras cubiertas por bosques autóctonos.

## Gestión de residuos y efluentes (en todas las etapas)

La actividad de las filiales de producción genera varios tipos de residuos (plásticos, cartones, residuos orgánicos, etc.). Los residuos plásticos, especialmente los que están en contacto con materias activas, pueden presentar riesgos potenciales para la salud humana y la biodiversidad.

Las sociedades de la Compagnie Fruitière han instaurado una política de clasificación y reciclaje sistemático de todos estos embalajes plásticos. Esta gestión de los plásticos se controla en particular en las filiales de producción a través de procedimientos internos y está reconocida por certificaciones como Rainforest Alliance.

En la plantación, los residuos orgánicos se utilizan principalmente como materia orgánica para la fabricación de compost y se han convertido en un recurso útil.

En Europa, la Compagnie Fruitière hace todo lo posible para encontrar soluciones alternativas para la utilización de los residuos, los descartes comestibles se dan a asociaciones, los no comestibles se pueden utilizar para harinas animales, biometanización, etc.

## Implantación responsable de los centros de producción

La Compagnie Fruitière es consciente de los riesgos generados por la conversión de ecosistemas naturales y por la deforestación que podrían acarrear estas explotaciones.

La Compagnie Fruitière se implanta, en la gran mayoría de los casos, en zonas ya convertidas a la agricultura. Los equipos encargados de las nuevas implantaciones completan una tabla interna con múltiples criterios para garantizar el respeto de estos compromisos.

En cada nuevo proyecto de implantación, los equipos encargados completan un pliego de condiciones interno exhaustivo para asegurarse de que este principio se tiene en cuenta.

La Compagnie Fruitière se abstiene de cualquier nueva implantación en tierras cubiertas de bosques autóctonos.

## Reducción de las emisiones de gases de efecto invernadero (GEI)

El consumo de combustible de los nueve buques de la Compagnie Fruitière, el consumo eléctrico para el bombeo del agua de riego de las filiales de producción y el consumo eléctrico de los 22 centros de maduración de la Compagnie Fruitière son sus tres principales fuentes de emisión de GEI.

Consciente de su impacto, la filial de transporte marítimo Africa Express Line (AEL) moderniza regularmente su flota de buques y actualiza sus rotaciones marítimas entre África y Europa con el fin de optimizar el consumo de combustible. Las empresas de maduración de la Compagnie Fruitière también están comprometidas en una política de ahorro de energía que pasa por la renovación de los materiales, el uso de planes de optimización del aprovechamiento de la capacidad de los centros de maduración y su renovación progresiva, que permite el uso de las últimas tecnologías de ahorro de energía, como, por ejemplo, en los centros de Wigan o de Londres Gateway en Inglaterra.

En 2022, la Compagnie Fruitière realizó el cálculo de sus emisiones de carbono en su actividad de 2020 y se comprometió a una reducción de su huella de carbono para 2030.

## 2. DESCRIPCIÓN DE LOS RIESGOS (CONTINUACIÓN)

### 2.3 DERECHOS HUMANOS Y LIBERTADES FUNDAMENTALES

#### Promoción de los Derechos Humanos y su aplicación

Desde hace muchos años, la Compagnie Fruitière y sus diferentes filiales velan por el estricto cumplimiento de las normativas locales e internacionales en materia de Derechos Humanos y empleo. De este modo, cada filial se compromete a establecer un marco de trabajo en el que todos los empleados sean tratados con respeto, consideración y dignidad.

Su política social se basa en particular en el respeto de los

Derechos Humanos y, en concreto, en las normas internacionales de comportamiento, como los ocho convenios fundamentales de la OIT, las Líneas Directrices de la OCDE para Empresas Multinacionales, el Pacto Mundial de las Naciones Unidas, el código de conducta de la ETI (Ethical Trading Initiative) o las directrices de la norma ISO 26000. Por otra parte, la política de recursos humanos de la empresa también tiene como objetivo prevenir cualquier forma de acoso y discriminación.

#### No acaparamiento de las tierras de las poblaciones locales e implantación responsable de los centros de producción

La Compagnie Fruitière interactúa y se comunica con las poblaciones de las localidades cercanas a sus centros de producción, establece

sistemáticamente contratos relativos a los terrenos comprados o alquilados y abona contrapartidas financieras o en especies respetuosas.



Además, la Compagnie Fruitière participa en el desarrollo de los servicios a las poblaciones vecinas en forma de medios de transporte, construcción y mantenimiento de las carreteras, acceso al agua, acceso a la educación, construcción de viviendas, etc. En la medida de lo posible, algunas localidades también disponen de tierras agrícolas para el desarrollo de cultivos alimentarios.

No obstante, las disposiciones legales, normativas o consuetudinarias de los países en los que está implantado el grupo pueden ocasionalmente dar lugar a dificultades administrativas o con la población local.

Si surge un conflicto con uno o varios terceros relativo a la ocupación de un terreno o a la identificación del propietario o arrendador de un terreno adquirido o alquilado por la Compagnie Fruitière, esta última pone todos sus medios en marcha para analizar el origen del conflicto e identificar al verdadero antiguo propietario o arrendador. A falta de una solución amistosa a este litigio, la Compagnie Fruitière recurre a los tribunales competentes y procede, en caso necesario, a la liquidación de los alquileres debidos, si es arrendataria, a un administrador judicial a la espera de que el conflicto se resuelva definitivamente.

#### Reivindicaciones ilegítimas de terceros sobre terrenos explotados por la Compagnie Fruitière

La Compagnie Fruitière se enfrenta cada vez con más frecuencia a reivindicaciones ilegítimas por parte de personas supuestamente propietarias, arrendatarias, derechohabientes o beneficiarias de derechos sobre los terrenos que explota o que gestiona. La Compagnie Fruitière se esfuerza por defender sus

derechos o los derechos legítimos de terceros sobre dichos terrenos con el fin de contribuir a la seguridad territorial de los diferentes países en los que está implantada, recurriendo, en caso necesario, a los órganos jurisdiccionales competentes, defendiendo al mismo tiempo los intereses de los propietarios legítimos.



## Lucha contra toda forma de discriminación y contra el acoso

### • Acoso psicológico y sexual

La Compagnie Fruitière vela desde hace mucho tiempo por prevenir cualquier forma de acoso, psicológico y sexual.

Los medios desplegados por la Compagnie Fruitière son diversos y voluntariamente accesibles para todos, por ejemplo, la instauración de un diálogo social con los representantes del personal y los interlocutores sindicales, la sensibilización a través de los médicos del trabajo y la publicidad en las instalaciones, el recurso a comités, las asociaciones de mujeres empleadas de la Compagnie Fruitière constituidas en algunas filiales y cuyas acciones son muy alentadas por la Compagnie Fruitière, intercambios con las partes interesadas sobre el tema... Se establecen colaboraciones sólidas con los sindicatos y las ONG, lo que permite un diálogo saludable y constructivo.

### • Hombres/mujeres en términos de acceso al trabajo

Con una gran diversidad de actividades, la empresa se esfuerza por abrir sus trayectorias profesionales a hombres y mujeres de todos los orígenes y cualificaciones. Las políticas de contratación prevén la prohibición de cualquier forma de discriminación, por ejemplo,

por razón de sexo. A pesar de ello, la proporción de mujeres en la Compagnie Fruitière sigue siendo inferior a la de los hombres, ya que algunos puestos son muy físicos y poco mecanizables. Sin embargo, dicha proporción aumenta constantemente.

### • Discapacidad/étnica/religiosa/política

La Compagnie Fruitière se compromete a no hacer discriminación alguna, directa o indirecta, en materia de relación y condiciones laborales y se compromete a favor de la igualdad de trato. Este principio de lucha contra la discriminación se aplica no solo a la contratación, sino también a toda la trayectoria profesional y los procesos de RR. HH. (formación, evaluación, remuneración, etc.). Estos principios éticos se difunden entre todos los empleados a través de la carta de RSE.

## Diálogo social y libertad de expresión

La Compagnie Fruitière está motivada por una firme voluntad de disponer de un diálogo social fluido en cada una de sus filiales.

Para ello, favorece la interacción y la negociación con todos, en particular a través de los diferentes órganos de representación del personal. En efecto, cada filial reconoce y respeta el derecho de sus empleados

a afiliarse o no a un sindicato y a elegir representantes del personal. De este modo, los empleados tienen libertad para expresar sus reivindicaciones, organizarse y participar en las decisiones que afectan a su vida profesional. Periódicamente, se celebran reuniones entre las instituciones representativas del personal y la dirección. Además, la Compagnie Fruitière trabaja en colaboración con la UITA (Unión Internacional de Trabajadores y Trabajadoras de la Alimentación, Agricultura, Hotelería, Restaurantes, Catering, Tabaco y Afines) y la ONG Banana Link para estructurar lo mejor posible el diálogo social en sus filiales de producción.

## Remuneración digna de los empleados

La Compagnie Fruitière prohíbe el trabajo infantil (personas cuya edad sea inferior a 18 años, según la definición de la Organización Internacional del Trabajo), así como cualquier forma de trabajo forzado u obligatorio. En efecto, a pesar de estar implantada en algunos países donde el trabajo de los menores de 18 años existe y está permitido por la normativa local, Compagnie Fruitière prohibió hace mucho todas las formas de trabajo infantil en el conjunto de sus filiales, gracias a las políticas de RR. HH. aplicadas desde hace muchos años (carta de RSE, control en el marco de la gestión de los expedientes del personal, etc.).

## Prohibición del trabajo infantil y del trabajo forzado u obligatorio

La Compagnie Fruitière prohíbe el trabajo infantil (personas cuya edad sea inferior a 18 años, según la definición de la Organización Internacional del Trabajo), así como cualquier forma de trabajo forzado u obligatorio. En efecto, a pesar de estar implantada en algunos países donde el trabajo de los menores de 18 años existe y está permitido por la normativa local, Compagnie Fruitière prohibió hace mucho todas las formas de trabajo infantil en el conjunto de sus filiales, gracias a las políticas de RR. HH. aplicadas desde hace muchos años (carta de RSE, control en el marco de la gestión de los expedientes del personal, etc.).

## Ciberseguridad de las personas físicas

La ciberdelincuencia es un problema importante que puede afectar a todas las empresas. Consciente de este problema, el grupo Compagnie Fruitière ha reforzado la totalidad de sus procedimientos para prevenir la aparición de este tipo de riesgo y luchar con la mayor eficacia contra el mismo, en particular mediante la puesta en marcha de acciones de sensibilización y formación de sus empleados y el despliegue de herramientas destinadas a proteger a la Compagnie Fruitière y a sus empleados.

# 3. PROCEDIMIENTOS DE EVALUACIÓN PERIÓDICA DE LA SITUACIÓN DE LAS FILIALES, SUBCONTRATISTAS Y PROVEEDORES





## 4. ACCIONES DE MITIGACIÓN DE RIESGOS Y DE PREVENCIÓN DE DAÑOS GRAVES

### Actividades de la Compagnie Fruitière

- **Política** medioambiental adoptada en 2001.
- **Declaración** de responsabilidad social y medioambiental adoptada en 2012.
- **Carta** de responsabilidad social adoptada en 2016. Todas estas políticas se ponen en conocimiento de los empleados, en particular mediante carteles.
- **Explotación** de superficies certificadas y cumplimiento de los requisitos relativos a las certificaciones (GLOBALG.A.P., Fairtrade, Rainforest Alliance, agricultura ecológica, GRASP, etc.).
- **Implantación** de planes de acción adaptados tras las auditorías internas, auditorías SMETA, autoevaluación SEDEX y auditorías de clientes.
- **Participación** en los grupos de trabajo del Foro Mundial Bananero (bajo los auspicios de la FAO) con productores, importadores, sindicatos, ONG, sellos, distribuidores, institutos de investigación y Gobiernos para el intercambio y la aplicación de buenas prácticas.
- **Comité ético** del grupo.
- **Desarrollo** y despliegue de un sistema informatizado de asistencia a la producción agrícola.
- **Interacciones** regulares con las poblaciones y autoridades cercanas a los centros de producción; interacciones regulares con las autoridades administrativas.
- **Remuneraciones** superiores a los mínimos sociales vigentes.
- **Apoyo** al acceso a la educación y a la vivienda de los empleados y de sus familias en las filiales de producción.
- **Apoyo** al acceso a la formación de los empleados.
- **Diálogo social** favorecido por la presencia de sindicatos o representantes del personal.
- **Colaboración** con el sindicato profesional UITA.
- **Acciones locales** de lucha contra la discriminación y todas las formas de acoso.
- **Contratos de trabajo** escritos e ingreso de los salarios domiciliado en cuenta bancaria.
- **Comités** de trabajadores Fairtrade en las filiales de producción con dicha certificación, que gestionan la prima recaudada sobre las ventas de bananas certificadas y deciden su asignación a proyectos de desarrollo comunitario.
- **Asociaciones** con la ONG Banana Link y la UITA que promueven una actividad responsable y equitativa.
- **Implementación** de herramientas de detección y de protección contra los riesgos cibernéticos.
- **Redacción** y celebración de contratos de arrendamiento y de adquisición de tierras y bienes; autenticación de los contratos ante notario cuando sea necesario y aplicación de las formalidades administrativas subsiguientes; en caso de litigio, recurso a los órganos jurisdiccionales competentes y aplicación de medidas protectoras de los intereses de los propietarios/arrendatarios legítimos

(búsqueda de información en los registros de la propiedad, depósito de sumas pecuniarias, mediación, etc.).

- **Sistema** de Gestión Medioambiental implantado en las filiales de producción (control de los insumos y del consumo de los recursos, control de los efluentes y gestión de residuos) con certificación ISO 14001.

- **Asociación** Cirad/B2A (Banana Agroecológica para África) para el desarrollo de prácticas agroecológicas.

- **Asociación** con WWF para un apoyo a la agricultura responsable y sostenible.

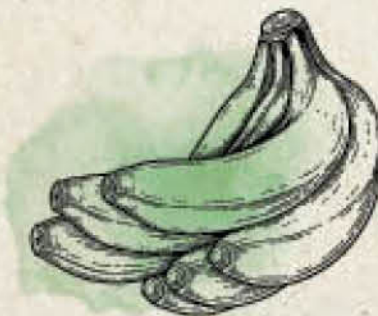
- **Compromiso** con el desarrollo de los terrenos de agricultura ecológica.

DERECHOS HUMANOS Y LIBERTADES FUNDAMENTALES  
MEDIOAMBIENTE  
SALUD Y SEGURIDAD DE LAS PERSONAS



### Actividades de los proveedores y subcontratistas

- **Asociaciones** con la ONG Banana Link y la UITA que promueven una actividad responsable y equitativa
- **Identificación** local de los riesgos de salud y seguridad relacionados con el trabajo y aplicación de medidas de mejora.
- **Formación/sensibilización** de los empleados sobre la seguridad y la utilización de los EPI y EPC (proporcionados por la empresa).
- **Organización** y aplicación de medidas de protección de las zonas afectadas por los tratamientos aéreos [cumplimiento de la norma TASPEP (tratamiento aéreo sin personal en plantación), plazos mínimos de regreso de las personas a la plantación, etc.
- **Fácil acceso a la asistencia** (por ejemplo: servicios de salud en el trabajo, construcción y financiación de hospitales y ambulatorios, cobertura sanitaria mínima para todos los empleados de la Compagnie Fruitière, etc.).
- **Visitas médicas** más regulares y reforzadas para los puestos y las personas de mayor riesgo.
- **Acciones locales** de prevención y lucha contra los riesgos biológicos e infecciosos (COVID, malaria, VIH, etc.).
- **Comités** de salud, seguridad e higiene en el trabajo.
- **Seguridad** y salud de los consumidores.
- **Vigilancia reglamentaria** de las moléculas prohibidas en Europa y límites máximos de residuos.
- **Procedimiento de trazabilidad** de los productos del grupo (etiquetado y requisitos de trazabilidad de los paquetes).
- **Procedimiento interno** de tratamiento de las no conformidades fitosanitarias establecidas sobre la base del Convenio de autocontrol publicado por FeL PARTENARIAT (operadores + cámara sindical + DGCCRF) y procedimiento de gestión de crisis sanitarias: retirada/destrucción de mercancías no conformes.
- **Desarrollo** en la Compagnie Fruitière de procedimientos Food Defence (mala fe), HACCP (Hazard Analysis and Critical Control Point => accidentes) y Food Fraud en el marco de las certificaciones BRC e IFS.
- **Política** de gestión de las materias activas utilizadas en la plantación (almacenamiento, evaluación de las necesidades, aplicación, reciclaje, gestión de residuos, etc.), con seguimiento de las no conformidades y de las acciones correctoras.
- **Desarrollo** del uso de drones agrícolas de tratamiento.
- **Uso** de productos de tratamiento homologados por las autoridades sanitarias de cada país.
- **Participación en los grupos de trabajo del Foro Mundial Bananero** (bajo los auspicios de la FAO) con productores, importadores, sindicatos, ONG, sellos, distribuidores, institutos de investigación y Gobiernos para el intercambio y la aplicación de buenas prácticas.
- **Certificación GLOBAL G.A.P.** para todos los proveedores de frutas.
- **Compromiso de los proveedores** con el cumplimiento de los requisitos de la Compagnie Fruitière y con las normativas vigentes (cuestionarios/certificados de conformidad/cláusulas y compromisos de RSE en las CGV/CGC y los contratos).
- **Salud y seguridad de los consumidores:** mismas medidas que las instauradas por la Compagnie Fruitière para sus propias actividades.





## 5. DISPOSITIVOS DE SEGUIMIENTO DE LAS MEDIDAS APLICADAS Y EVALUACIÓN DE SU EFICACIA



## 6. MECANISMO DE ALERTA

Además de los canales internos habituales de denuncia (Dirección, Dirección de Recursos Humanos, responsable jerárquico), la Compagnie Fruitière ha puesto en marcha un **mecanismo de alerta y recogida de denuncias relativas a la existencia o aparición de riesgos de vulneraciones graves de los Derechos Humanos y las libertades fundamentales y la salud y la seguridad de las personas, así como contra el medioambiente**, resultantes de las actividades de una de las sociedades de la Compagnie Fruitière o de las actividades de los subcontratistas o proveedores con los que mantiene una relación comercial establecida, cuando dichas actividades están vinculadas a dicha relación.

**Este mecanismo contribuye a la prevención de las violaciones graves de los principios mencionados y permite al grupo adoptar las medidas necesarias en caso de infracción demostrada.** Es accesible para todos, en todo momento, en francés, inglés y español a través de un sitio web seguro específico en la siguiente dirección: <https://fruitiere.fr/vigilance>, alojado en un centro de datos certificado según la norma de seguridad ISO 27001 y gestionado por los equipos de la Compagnie Fruitière.

**La confidencialidad de la información comunicada se garantiza durante todas las etapas del proceso de alerta mediante el uso de mecanismos de cifrado de datos.** Las alertas son recibidas por el Comité de Ética del grupo, que las examina y se apoya en los servicios competentes de la Compagnie Fruitière para dar una respuesta al denunciante en un plazo máximo de dos meses. La Compagnie Fruitière se compromete a no sancionar a ninguna persona que haya denunciado de buena fe un incumplimiento.





# FONDO DE DOTACIÓN DE LA COMPAGNIE FRUITIÈRE

10 años de compromiso

El apoyo a las poblaciones vulnerables es el hilo conductor de todas las acciones del fondo de dotación, tanto en África como en Marsella.

El fondo de dotación se estableció en 2012. Su acción se enmarca en la continuidad del proceso de desarrollo sostenible de la Compagnie Fruitière.



El año 2022 marcó el lanzamiento de una nueva orientación en la estrategia del fondo de dotación en torno a la alimentación sostenible.

A través de este canal, el fondo también desea apoyar y reforzar el compromiso de los empleados de la Compagnie Fruitière en todo el mundo.



|| Durante los últimos 10 años, nuestro fondo de dotación ha centrado su acción en 4 temas: salud, educación, medioambiente y cultura. A través de esta experiencia fundacional, hoy estamos convencidos de que la alimentación sostenible se impone como una prioridad pública. ||

MARIE-PIERRE FABRE, PRESIDENTA DEL FONDO DE DOTACIÓN COMPAGNIE FRUITIÈRE



## Una nueva estrategia en torno a 3 ejes

### Ámbito de aplicación

El fondo apoya prioritariamente programas en África (Camerún, Costa de Marfil, Ghana y Senegal) y en Marsella. La adopción de nuestra nueva estrategia ha ido acompañada del refuerzo de nuestro proceso de selección, con criterios mejor definidos, el apoyo de peritaciones externas y la implicación de empleados de la Compagnie Fruitière.



### EJE 1 SALUD HUMANA Y SEGURIDAD ALIMENTARIA

El fondo apoya a los agentes que trabajan para:

- Mejorar la salud de todos favoreciendo el acceso a productos diversificados y de calidad.
- Contribuir a la disponibilidad de alimentos nutritivos y sanitarios de calidad.
- Apoyar acciones de prevención, detección y sensibilización, así como el tratamiento de la desnutrición y la mala alimentación.
- Favorecer un acceso constante y suficiente al agua para uso doméstico y agrícola.



### EJE 2 EDUCACIÓN ALIMENTARIA

El fondo apoya las iniciativas encaminadas a:

- Sensibilizar y educar a los niños sobre los sabores y comer bien desde una edad muy temprana.
- Conseguir que todos comprendan cómo las decisiones alimentarias influyen en la salud y el medioambiente.
- Transmitir los valores de compartir y del placer en torno a la comida.
- Promover las interacciones en torno a las diferentes tradiciones culinarias.
- Establecer o restablecer el vínculo con la naturaleza.



### EJE 3 AGRICULTURA FAMILIAR RESILIENTE Y BIODIVERSIDAD

El fondo apoya a asociaciones y ONG que actúan en África para:

- Apoyar las explotaciones agrícolas familiares.
- Promover el espíritu empresarial y la realización de actividades generadoras de ingresos en pos de una capacitación económica y alimentaria.
- Apoyar la transición hacia la agroecología y la adaptación al cambio climático.



# LOS PROYECTOS APOYADOS EN 2022



## AGRISUD

Apoyo plurianual para el fortalecimiento de la agricultura familiar y la cadena local del attiéké (mandioca) en beneficio de 3 localidades del distrito autónomo de Abiyán (Costa de Marfil).

- **100** explotaciones agrícolas familiares muy pequeñas podrán mejorar sus resultados agroambientales y socioeconómicos.
- **60** unidades de transformación artesanal de attiéké (**160** transformadoras) y **1** unidad semiindustrial de producción de attiéké (**30** transformadoras) podrán mejorar su rentabilidad y sostenibilidad.



## ENTREPRENEURS du Monde

### ENTREPRENEURS DU MONDE

Apoyo a un programa de fomento de la capacidad y resiliencia de las pequeñas productoras de Matam (Senegal) mediante la formación y el apoyo a las técnicas de producción intensivas respetuosas con el medioambiente.

- **1600** pequeñas productoras vulnerables, miembros de **4** agrupaciones de promoción femenina, han recibido formación sobre técnicas agroecológicas que permiten una mayor resiliencia a los cambios climáticos y un refuerzo de su seguridad alimentaria.
- También se las apoya en la comercialización de su producción y el acceso a equipos para facilitar su trabajo.
- Estarán en condiciones de transformar y valorizar sus producciones agrícolas con total autonomía, al poder contar con una unidad solar de transformación de cereales.



## CFSI

Apoyo a un proyecto dirigido y ejecutado conjuntamente por el Consejo Nacional de Concertación y Cooperación de Campesinos (CNCR, por su acrónimo en francés), el GRDR Migración-Ciudadanía-Desarrollo y Agrónomos y Veterinarios sin Fronteras (AVSF) en los barrios periféricos de Dakar y Vélingara en Senegal.

- **15** escuelas primarias se alimentan con productos locales de calidad en beneficio de **1500** familias.
- Acceso a un desayuno para niños de 6 a 12 años que sufrían carencias de vitaminas y minerales.
- **10** organizaciones campesinas cerealistas, hortícolas y lecheras, que tenían dificultades para encontrar salidas estables y bien remuneradas para sus productos, reciben asistencia para establecer asociaciones de abastecimiento con estos comedores.



## L'ÉCOLE COMESTIBLE PROVENCE

Apoyo al desarrollo local de la sucursal en Provenza de L'École Comestible:

- introducir la educación alimentaria y el sabor, de la tierra al plato, en las escuelas provenzales y marselesas
- proponer recorridos de talleres pedagógicos, lúdicos, ecológicos y sabrosos.

El fondo de la Compagnie Fruitière apoya el desarrollo de la sucursal local marselesas de la asociación, inaugurada en 2021.

El objetivo es ofrecer **6** talleres de educación para una decena de clases de escuela primaria de los barrios del norte de Marsella, es decir, unos **250** niños.



## HEKO FARM

Los talleres de alimentación sostenible demuestran que una alimentación saludable, local y respetuosa con el medioambiente es posible en la ciudad, a través de una enseñanza teórica y práctica, desde la recolección hortícola (reconocimiento y elección de los vegetales comestibles de temporada) hasta la elaboración de diversas recetas simples y deliciosas.

El fondo de dotación apoya la vertiente pedagógica, que pretende llegar a todos los públicos objetivo (escolares, jóvenes, adultos, jubilados, etc.) diversificando las herramientas de sensibilización y formación sobre la agroecología y la alimentación responsable.

Más de **700** personas procedentes de **6** establecimientos socioeducativos asociados se beneficiarán de esta iniciativa de proximidad.



## ARMÉE DU SALUT

En el marco de la lucha contra las desigualdades en el acceso a una alimentación variada y de calidad, y con la voluntad de devolver la autonomía a las personas en situación de gran precariedad, Armée du Salut Marsella (residencia William Booth 13003) ha creado una iniciativa local destinada a las personas alojadas en la residencia.

Como estas residencias carecen de cocina, este proyecto pone a disposición de los alojados espacios de cocina y productos alimenticios crudos, que les permiten preparar ellos mismos su comida, en particular un camión de cocina móvil.

Con unos diez talleres a la semana, cerca de **80** personas se benefician de esta actividad de proximidad.



## Proyectos colectivos



## KEDGE - L'ÉCOLE ENTREPRENEURIALE

Formación durante 3 años dedicada principalmente a los jóvenes procedentes de barrios prioritarios con el objetivo de desarrollar las competencias empresariales y la empleabilidad de estos futuros empresarios.

- 1** formación a medida en 3 años para aprender a emprender
- 2** ciudades objetivo al iniciar este nuevo programa: Marsella y Burdeos

## FONDATION DE MARSEILLE



Creación de una plataforma de mecenazgo de competencias que favorezca la relación entre empresas y promotores de proyectos.

## ENTREPRENDRE POUR TOI



Colectivo de empresas marselesas comprometidas para luchar contra el alojamiento deficiente en Marsella

## Proyectos colaboradores

## ASOCIACIÓN « DES BRAS ET DU COEUR »



Construcción de un dormitorio común en un orfanato de la región de Ono en Costa de Marfil.

## Proyectos artísticos

## FRAEME FRÆME

Exposición del dúo de artistas angloirlandeses GETHAN&MYLES en el Museo de la Fotografía de Saint-Louis en Senegal. Presentación de la instalación artística The want machine, producida con motivo de la residencia de artistas en Senegal en marzo de 2020.





---

33 boulevard Ferdinand de Lesseps  
13 014 Marsella  
Tel.: 0033 (0)4 91 10 17 10  
**Correo electrónico: [fruitiere@fruitiere.fr](mailto:fruitiere@fruitiere.fr)**



Créditos de las fotografías: Compagnie Fruitière, Anne Loubet, IECD, Lemon, CFSI, Agrisud, Entrepreneurs du Monde, École Comestible, Heko Farm, Armée du salut.  
Impresa por Print Concept certificada Imprim'Vert® © 2023 - 6625